



รายงานการเข้าร่วมโครงการเอพีโอ

23-CP-34-GE-WSP-B

WORKSHOP ON THE GREEN TOURISM CERTIFICATION FRAMEWORK

วันที่ 3-6 ตุลาคม 2566 ณ เมืองนาดี ประเทศฟีจี

จัดทำโดย
นายอตุรพัฒน์ เชาวลิข
นักวิเคราะห์นโยบายและแผน
สำนักงานสภาพัฒนาการเศรษฐกิจ
และสังคมแห่งชาติ

สารบัญ

ที่มาและความสำคัญ วัตถุประสงค์ ผลลัพธ์	3
พิธีเปิดการอบรมและรายชื่อผู้เข้าร่วมอบรม	4
ความรู้เบื้องต้นเกี่ยวกับการท่องเที่ยวสีเขียว	5
แนวคิดการท่องเที่ยวเชิงนิเวศ	6
การดำเนินงานการท่องเที่ยวสีเขียวในแต่ละประเทศ	7-8
การท่องเที่ยวที่ยั่งยืนและครอบคลุม	9
กรณีศึกษา Toucheng Leisure Farm	10
กรณีศึกษาการท่องเที่ยวฟิจิ	11
การรับรองการท่องเที่ยวสีเขียว	12
แนวปฏิบัติที่ดีที่สุดของการท่องเที่ยวสีเขียวในฟิจิและไต้หวัน	13
ทัศนศึกษา: เยี่ยมชมบ่อโคลนและบ่อน้ำพุร้อน Tifajek	14-15
แนวทางการพัฒนาโปรแกรมการรับรองการท่องเที่ยวสีเขียว	16
ข้อกำหนดการรับรองการท่องเที่ยวสีเขียว	17
กิจกรรมรายกลุ่ม	18
ประโยชน์ที่ได้รับจากการเข้าร่วมการอบรม	19





ที่มาและความสำคัญ

ภาคการท่องเที่ยวมียบทบาทสำคัญในการขับเคลื่อนเศรษฐกิจโลก โดยกระตุ้นการสร้างงานและส่งเสริมการเติบโตของธุรกิจในประเทศสมาชิก APO โดยดัชนีการพัฒนากการท่องเที่ยวและการเดินทางประจำปี 2021 ของ World Economic Forum มุ่งเน้นไปที่แนวคิดหลักเรื่อง "การฟื้นฟูเพื่ออนาคตที่ยั่งยืนและยืดหยุ่น" ขณะที่ภาคส่วนนี้ฟื้นตัว การบูรณาการหลักการของการมีส่วนร่วม ความยั่งยืน และความยืดหยุ่นไม่เพียงแต่ช่วยในการฟื้นตัวเท่านั้น แต่ยังทำหน้าที่เป็นตัวเร่งปฏิกิริยาสำหรับการเชื่อมต่อทั่วโลก ส่งเสริมสันติภาพและความก้าวหน้าทางเศรษฐกิจและสังคม



ผู้เข้าร่วมอบรมถ่ายภาพร่วมกันบริเวณด้านหน้าสถานที่จัดอบรม

แนวคิดการท่องเที่ยวเชิงนิเวศน์ ซึ่งกำลังได้รับความนิยมมุ่งเน้นไปที่การลดผลกระทบต่อสิ่งแวดล้อม สังคม และเศรษฐกิจ แนวทางนี้ส่งเสริมให้ธุรกิจและองค์กรนำแนวปฏิบัติที่ลดการใช้พลังงาน ประหยัดน้ำ ดำเนินการกำจัดขยะอย่างมีประสิทธิภาพและเป็นมิตรกับสิ่งแวดล้อม ลดมลพิษ ลดผลกระทบต่อสัตว์ทะเล และเพิ่มความหลากหลายทางชีวภาพ การได้รับการรับรองการท่องเที่ยวเชิงนิเวศน์ให้ประโยชน์หลายประการ สนับสนุนธุรกิจ ผู้บริโภค หน่วยงานรัฐบาล และชุมชนท้องถิ่นโดยการแก้ไขปัญหาสิ่งแวดล้อมเหล่านี้ และส่งเสริมประสิทธิภาพและผลผลิตในอุตสาหกรรมการท่องเที่ยวอย่างยั่งยืน

โดย องค์การเพิ่มผลผลิตแห่งเอเชีย (Asian Productivity Organization: APO) มีวิสัยทัศน์ ในปี 2025 คือ "การเติบโตของผลผลิตที่ขับเคลื่อนด้วยนวัตกรรมอย่างครอบคลุม" เน้นย้ำถึงบทบาทสำคัญของการผลิตสีเขียว Green Productivity (GP) ในฐานะจุดมุ่งเน้นเชิงกลยุทธ์ในการส่งเสริมการพัฒนาสังคม ความเจริญรุ่งเรืองทางเศรษฐกิจ และการปกป้องสิ่งแวดล้อม โดยเอพีโอกำลังพัฒนาหลักการแนวคิด GP เป็น GP 2.0 รวมถึงการพัฒนากรอบการรับรองการท่องเที่ยวสีเขียวที่ครอบคลุม ซึ่งออกแบบมาเพื่อบูรณาการและส่งเสริมหลักการ GP ในทุกแง่มุมของภาคการท่องเที่ยว ซึ่งประเทศไทยโดย สถาบันเพิ่มผลผลิตแห่งชาติ (FTPI) เป็นภาคีสมาชิกเห็นว่าโครงการอบรมครั้งนี้เป็นประโยชน์ต่อการพัฒนาหน่วยงานและประเทศไทย ในการขับเคลื่อนอุตสาหกรรมการท่องเที่ยวที่มีความยั่งยืนและเป็นมิตรต่อสิ่งแวดล้อม



วัตถุประสงค์

- อธิบายถึงวิธีการเพิ่มประสิทธิภาพการผลิตในระดับชุมชนผ่านแนวทางการท่องเที่ยวสีเขียว
- ศึกษาแนวทางปฏิบัติที่เป็นเยี่ยม (best practices) สำหรับการรับรองการท่องเที่ยวสีเขียวและแผนการดำเนินงาน
- พิจารณาและหารือเกี่ยวกับกรอบการดำเนินงาน Green Tourism Certification Framework ของ APO สำหรับการรับรองการท่องเที่ยวสีเขียวในระดับองค์กร



ผลลัพธ์

เพิ่มความเข้าใจเกี่ยวกับการรับรองการท่องเที่ยวสีเขียว ข้อกำหนด ประโยชน์ของการรับรองการท่องเที่ยวสีเขียว และ ผลการทบทวนของการรับรองการท่องเที่ยวต่อธุรกิจที่พึก กิจกรรม บันทึกรายการ สิ่งแวดล้อมและปัจจัยอื่น ๆ ที่ส่งผลต่อการมีระบบนิเวศที่ดี ตลอดจนการพัฒนากรอบการทำงานด้านการรับรองการท่องเที่ยวสีเขียว

พิธีเปิดการอบรม



คุณมุฮัมหมัด ซาฟาร์ อุลลาห์ กล่าวต้อนรับผู้เข้าร่วมอบรม

การกล่าวต้อนรับและรายงานโดยคุณมุฮัมหมัด ซาฟาร์ อุลลาห์ (Muhammad Zafar Ullah) จากสำนักงานเลขาธิการ APO ซึ่งคุณอลิเทีย ซิริคิยาซาวา ไบนิวาลู (Alitia Cirikiyasawa Bainivalu) ผู้ช่วยรัฐมนตรีว่าการกระทรวงการท่องเที่ยวและอากาศยานของสาธารณรัฐฟีจี ได้ให้เกียรติเป็นประธานเปิดการอบรม ร่วมด้วย ดร. อิชิมเลิ ไวบูตา ทาจิกากิเวราตา (Dr. Isimeli Waibuta Tagicakiverata) APO Alternate Director และหัวหน้า NPO ประจำสาธารณรัฐฟีจี ในงานนี้คุณมุฮัมหมัด ซาฟาร์ อุลลาห์ ได้กล่าวขอบคุณ National Training & Productivity Centre (NTPC) และ Fiji National University ที่ร่วมเป็นเจ้าภาพการประชุมเชิงปฏิบัติการเกี่ยวกับกรอบการรับรองการท่องเที่ยวสีเขียว ซึ่งเป็นกิจกรรมพบหน้าครั้งแรกของ APO หลังจากการระบาดของโควิด-19

ผู้เข้าร่วมมีจำนวน 21 คนจาก 10 ประเทศสมาชิก APO ได้แก่ ฟีจี อินเดีย อินโดนีเซีย สาธารณรัฐเกาหลี มาเลเซีย มองโกเลีย เนปาล ปากีสถาน ไทย และเวียดนาม ซึ่งรวมถึงเจ้าหน้าที่รัฐ ผู้กำหนดนโยบาย ผู้แทนอาวุโสของสมาคมโรงแรมและที่พัก ผู้นำธุรกิจ นักวิชาการ และที่ปรึกษาทางการท่องเที่ยวสีเขียว การอบรมนี้เป็นเวทีในการแลกเปลี่ยนความรู้และประสบการณ์เกี่ยวกับการท่องเที่ยวสีเขียว รวมถึงการนำเสนอกรณีศึกษาและแนวปฏิบัติที่ดีที่สุดจากสมาชิก APO นอกจากนี้ยังมีการเยี่ยมชมสถานที่เพื่อศึกษาการดำเนินงานการท่องเที่ยวสีเขียวอย่างมีประสิทธิภาพ โดยการประชุมเชิงปฏิบัติการนี้จะช่วยให้ผู้เข้าร่วมเข้าใจเกี่ยวกับการท่องเที่ยวสีเขียวมากขึ้น การรับรอง ประโยชน์ และผลกระทบของการรับรองต่อธุรกิจที่พัก กิจกรรมนันทนาการ สิ่งแวดล้อม และปัจจัยอื่นๆ ที่เกี่ยวข้องกับการมีระบบนิเวศที่ดี

ผู้เข้าร่วมการอบรม



Jioje Eric Hanfakaga
Marika Saisai
Savenaca Komainadravusa
Sheileshni Kamal
Sunil Kumar Sinha
Vinod Kumar



Pramila Shakya



Santosh Kumar
Shailesh Kumar Vimal
Sweety Jamgade



Astri Christafilia Litha
Yoga Siddharta



Nik Nazarina Mohamed



Tsolmon Purevjav



Fahid Imtiaz
Siraj Muhammad Khan



Daehui Jo



Aphirom Promchanya
Chaturapat Chaowalit
Nirut Borkerd



Pham Thi Hoa

ความรู้เบื้องต้นเกี่ยวกับการท่องเที่ยวสีเขียว

Introduction to Green Tourism

บรรยายโดย Dr.Tina Fu Mei Chiang ตำแหน่ง Manager, Toucheng Leisure Farm

แนวคิดของการท่องเที่ยวสีเขียวมุ่งเน้นที่การลดผลกระทบต่อสิ่งแวดล้อมและผลเสียจากการเดินทาง ทั้งในด้านสิ่งแวดล้อม สังคม และเศรษฐกิจ โดยชี้ให้เห็นถึงความแตกต่างระหว่างการท่องเที่ยวสีเขียวกับการท่องเที่ยวทั่วไป การท่องเที่ยวแบบสีเขียวมุ่งหมายไปที่การลดผลกระทบที่เป็นลบในการท่องเที่ยวให้น้อยที่สุด สนับสนุนการอนุรักษ์สิ่งแวดล้อมและความรับผิดชอบต่อสังคม สร้างความสมดุลระหว่างการเติบโตทางเศรษฐกิจกับความรับผิดชอบต่อสิ่งแวดล้อมและสังคม ให้นักท่องเที่ยวได้เพลิดเพลินกับประสบการณ์การเดินทาง และมีส่วนร่วมในการอนุรักษ์ธรรมชาติและมรดกทางวัฒนธรรมของจุดหมายปลายทางในเวลาเดียวกัน

การท่องเที่ยวสีเขียวอาจถูกกล่าวถึงด้วยคำศัพท์หลายแบบ แต่สาระสำคัญของมันคือการมุ่งหวังสู่เป้าหมายของความยั่งยืน หรือ **Sustainability** ไม่ว่าจะเป็นแบบใดก็ตาม ยกตัวอย่างเช่น การท่องเที่ยวโดยชุมชน (**Community-based Tourism**) มุ่งเน้นที่การสนับสนุนและให้ความสำคัญกับชุมชนท้องถิ่น การท่องเที่ยวอย่างยั่งยืน (**Sustainable Tourism**) ส่งเสริมให้การท่องเที่ยวเป็นไปอย่างสอดคล้องกับการรักษาทรัพยากร การท่องเที่ยวอย่างรับผิดชอบต่อสังคม (**Responsible Tourism**) ที่เน้นที่การตระหนักถึงผลกระทบของการท่องเที่ยว การท่องเที่ยวเชิงนิเวศ (**Eco-tourism**) มุ่งเน้นการท่องเที่ยวที่ไม่ทำลายสิ่งแวดล้อม การท่องเที่ยวเพื่ออาสา (**Volunteer Tourism**) ที่รวมการท่องเที่ยวกับการทำงานอาสา การท่องเที่ยวทางเกษตร (**Agritourism**) ที่ให้ประสบการณ์ในฟาร์มหรือกิจกรรมทางการเกษตร และอีกมากมาย ทั้งหมดนี้ล้วนแต่มีจุดมุ่งหมายเดียวกันคือการส่งเสริมให้การท่องเที่ยวเป็นไปอย่างมีความรับผิดชอบต่อสังคมและยั่งยืน

ความสำคัญของการท่องเที่ยวสีเขียวต่อการส่งเสริมความยั่งยืน

- ลดผลกระทบต่อทางภูมิอากาศและมลพิษ ผ่านการลดการปล่อยก๊าซเรือนกระจกและการใช้พลังงานที่ยั่งยืน
- อนุรักษ์สัตว์ป่าและสนับสนุนการป้องกันสัตว์ใกล้สูญพันธุ์
- สร้างความสมดุลทางเศรษฐกิจ สิ่งแวดล้อม และสังคม ส่งต่อความยั่งยืนสู่คนรุ่นหลัง
- เพิ่มความตระหนักรู้ในการอยู่อย่างรับผิดชอบต่อสังคมและยั่งยืน
- รักษาและมรดกทางวัฒนธรรมและประเพณีท้องถิ่น
- มีส่วนร่วมของชุมชนในการพัฒนาการท่องเที่ยว
- ส่งเสริมการพัฒนาทางเศรษฐกิจและการครองชีพในท้องถิ่น
- อนุรักษ์ทรัพยากรธรรมชาติและลดผลกระทบต่อสิ่งแวดล้อม

แนวทางการออกแบบโปรแกรมท่องเที่ยวสีเขียว

Green Tour Package เพื่อลดคาร์บอนไดออกไซด์



แนวคิดการท่องเที่ยวเชิงนิเวศ

Overview of Ecotourism

บรรยายโดย Miss Fantasha Angela Lockington ตำแหน่ง Chief Executive Officer, Fiji Hotel & Tourism Association

การท่องเที่ยวเชิงนิเวศมีเป้าหมายเพื่อเชื่อมโยงนักท่องเที่ยวกับธรรมชาติ อนุรักษ์สิ่งแวดล้อมและวัฒนธรรม โดยการสร้างการรับรู้เพื่อให้ทั้งนักท่องเที่ยวและเจ้าบ้านมีประสบการณ์ที่ดี โดย จากผลกระทบโรคระบาด โควิด-19 ในช่วง 2-3 ปีที่ผ่านมาที่ทุกคนทั่วโลกต้องหยุดพักตัวอยู่ที่บ้าน ประเทศฟิจิประสบชะตากรรมเดียวกัน มีนักวิชาการและผู้สนใจทำการศึกษาแนวโน้มที่อาจเกิดขึ้นในภาคการท่องเที่ยว ซึ่งสามารถนำมาเป็นแนวทางในการกำหนดทิศทางการพัฒนาการท่องเที่ยวต่อไป 20 แนวโน้มดังกล่าว ประกอบด้วย



ความสำคัญของการท่องเที่ยวเชิงนิเวศ

1. ความยั่งยืนของทรัพยากรธรรมชาติ
2. การคุ้มครองสิ่งแวดล้อม
3. ส่งเสริมวัฒนธรรม ประเพณี และประวัติศาสตร์
4. การรวมตัวของเจ้าของทรัพยากรแบบดั้งเดิม
5. แบ่งปันแหล่งที่อยู่อาศัยตามธรรมชาติของเราที่สามารถรองรับชุมชนได้
6. การสนับสนุนสำหรับคนรุ่นใหม่ผ่านการศึกษาและความตระหนักรู้
7. ลดความยากจน ปรับปรุงสุขภาพและวิถีชีวิต และการจัดหาที่สำคัญและโครงสร้างพื้นฐาน

ตัวอย่างกรณีศึกษา

การท่องเที่ยวเชิงนิเวศสามารถสร้างรายได้ที่ยั่งยืนให้กับชุมชนท้องถิ่นที่มีการจัดการอย่างยั่งยืนสามารถสนับสนุนการบรรเทาความยากจนได้ด้วยการจัดหา การจ้างงานให้กับชุมชนท้องถิ่น การดำรงชีวิตนอกเหนือจากสิ่งที่ไม่ยั่งยืน (เช่น การรุกราน)

- การท่องเที่ยวเชิงนิเวศ (riversfiji.com) - ตัวอย่างของรูปแบบการท่องเที่ยวเชิงนิเวศโดยชุมชนอายุ 40 ปีเพื่อการอนุรักษ์และการสนับสนุนทางเศรษฐกิจ
- การท่องเที่ยวเชิงนิเวศฟิจิ: เกาะมันทาเรย์ดูแลสิ่งแวดล้อมของฟิจิโดยมีความรับผิดชอบการท่องเที่ยว
- Duavata - กลุ่มการท่องเที่ยวอย่างยั่งยืนของฟิจิ
- การท่องเที่ยวเชิงฟื้นฟูที่ Nukubati - Nukubati | Great Sea Reef ความมุ่งมั่นในความยั่งยืนบนแนวปะการังที่ใหญ่เป็นอันดับ 3 ของโลก

การดำเนินงานการท่องเที่ยวสีเขียวในแต่ละประเทศ



สาธารณรัฐฟีจี



- กระทรวงการท่องเที่ยวและอากาศยานแห่งสาธารณรัฐฟีจีเป็นผู้กำหนดและดำเนินงานร่วมกับหน่วยงานในพื้นที่เป้าหมายเพื่อการท่องเที่ยวเชิงนิเวศ และการอนุรักษ์
- การท่องเที่ยวอย่างยั่งยืนและการท่องเที่ยวอย่างรับผิดชอบเป็นจุดขายของประเทศโดยมุ่งเน้นการมีส่วนร่วมของคนในประเทศเป็นสิ่งสำคัญ
- ออกแบบกิจกรรมและมาตรฐานด้านการท่องเที่ยวเอง โดยสถาบันบัณฑิตศึกษาเป็นกลไกหลักสำคัญ



อินเดีย



- ออกแบบมาตรฐานรางวัลเพื่อการท่องเที่ยว STCI 2022 ได้แก่ ระดับ Bronze Silver และ Gold
- แนวคิดการพัฒนาการท่องเที่ยว “Travel for life” ให้มีความสำคัญกับการท่องเที่ยวอย่างยั่งยืน และการท่องเที่ยวเชิงอนุรักษ์สิ่งแวดล้อม
- กำหนดนโยบาย พันธกิจในการท่องเที่ยวเชิงอนุรักษ์และการท่องเที่ยวสีเขียวที่สอดคล้องกับ SDGs 2030 และมาตรการท่องเที่ยวเชิงรับผิดชอบสำหรับนักท่องเที่ยว



อินโดนีเซีย



- กำหนดมาตรฐานและการรับรองการท่องเที่ยวอย่างยั่งยืน Sustainable Tourism Destination Standard for Indonesia ในระดับแหล่งท่องเที่ยว
- มีการดำเนินงานเพื่อมุ่งเน้นการสร้างควมมั่งคั่ง การพัฒนาอย่างมีส่วนร่วมและการเป็นพันธมิตรที่ดี
- เชื่อมโยงการดำเนินงานกับมาตรฐานของอาเซียนและการพัฒนาตามแนวทาง SDGs เพื่อแก้ไขปัญหของประเทศและโลก



สาธารณรัฐเกาหลีใต้



- การท่องเที่ยวเชิงนิเวศและการท่องเที่ยวสีเขียว Ecotourism เป็นที่รู้จักในประเทศ และมีการออกรับรองมาตรฐานการท่องเที่ยวเชิงนิเวศ
- การท่องเที่ยวเชิงนิเวศและ Green Tourism อยู่ในพื้นที่พิเศษจำเพาะและในพื้นที่ชนบท
- มีการทำงานกับผู้ประกอบการและการพัฒนาศักยภาพทักษะด้านการท่องเที่ยวให้กับผู้จัดการท่องเที่ยวในประเทศเพื่อสร้างความเชื่อมั่นให้กับนักท่องเที่ยว



มาเลเซีย



- กำหนดแผนการพัฒนาการท่องเที่ยวของประเทศมาเลเซีย 2020-2030 โดยมีการท่องเที่ยวอย่างรับผิดชอบและการท่องเที่ยวอย่างยั่งยืนเป็นจุดหมายหนึ่ง
- บูรณาการกับห่วงโซ่การท่องเที่ยวและการพัฒนาตามแนวทางมิตี 5 ด้าน ได้แก่ การป้องกันสิ่งแวดล้อมเพื่ออนุรักษ์/ การสร้างมูลค่าเพิ่มด้านวัฒนธรรม/ การสงวนรักษามรดกทางวัฒนธรรม/ การส่งเสริมความเป็นอยู่ของคนในชุมชน/ การส่งเสริมศักยภาพความหลากหลายของวัฒนธรรมให้เป็นหนึ่งเดียว
- วางแผนเส้นทางการพัฒนาการดำเนินงาน Roadmap โดยใช้หลักการ Plan Do Check Act

การดำเนินงานการท่องเที่ยวสีเขียวในแต่ละประเทศ



มองโกเลีย



- กิจกรรมท่องเที่ยวเชิงอนุรักษ์และเน้นการท่องเที่ยวสีเขียว สิ่งแวดล้อมเพื่อรักษาทรัพยากรในพื้นที่อย่างสมดุลและการสร้างคุณภาพชีวิตของคนมองโกเลียที่ดี
- กำหนดเป้าหมายวิสัยทัศน์ 2050 หลากหลายมิติเพื่อรักษาสมดุลทรัพยากร การสร้างประโยชน์ให้กับคนท้องถิ่น
- มาตรฐานการท่องเที่ยวสีเขียว Green Tourism Certification ของประเทศด้านโรงแรมที่พัก และการจัดการท่องเที่ยวเชิงนิเวศตั้งแต่ปี 2012 และ 2017



เนปาล

Touristic Activities in Nepal

- sight seeing of historical and cultural sites, world heritage sites
- mountaineering (climbing/ expeditions)
- cultural dance programs
- rafting, canyoning, canoe ride, paragliding etc.
- homestays
- hike and trek
- jungle safari
- Bungee jump



- การท่องเที่ยวเชิงนิเวศควบคู่กับกิจกรรมเชิงผจญภัย ในพื้นที่แหล่งประวัติศาสตร์และวัฒนธรรมโลกที่มีความเฉพาะตัวทั้งภูมิประเทศและภูมิอากาศ
- กิจกรรมการท่องเที่ยวที่นำเสนอภูมิปัญญาวัฒนธรรมและสิ่งแวดล้อมที่มีเอกลักษณ์เฉพาะตัว
- ไม่พบข้อมูลที่กล่าวถึงการรับรองมาตรฐาน แต่มีการดำเนินกิจกรรมที่มุ่งเน้นการอนุรักษ์อย่างยั่งยืน โดยมีความท้าทายในการพัฒนาเนื่องจากพื้นที่เป็นภูเขา



ปากีสถาน

Green Tourism Certification Activities

- National Tourism Pakistan (NTP) is a corporate sector organization representing the interests of the tourism and hospitality industry across Pakistan. NTP was established to promote responsible tourism policies and practices nationally
- The compilation of the National Tourism Product Classification System along with the National Tourism Operators Minimum Standards was developed in 3 years by the team of industry professionals to promote a national minimum standard requirement of operations to be met by tourism operators beside other NTP Initiatives
- However, there is no such specific activities or initiatives for Green Tourism Certification in Pakistan

- การบูรณาการเทคโนโลยีนวัตกรรมเพื่อสนับสนุนการท่องเที่ยวเพื่อส่งเสริมการสร้างรายได้เพิ่มให้กับประเทศ เช่น เทคโนโลยีพลังงานทางเลือก
- นโยบายและกฎระเบียบของประเทศในการดำเนินงานท่องเที่ยว มีหน่วยงานรับผิดชอบชัดเจน
- การท่องเที่ยวเชิงรับผิดชอบต่อ Responsible Tourism เป็นแนวคิดในการส่งเสริมการท่องเที่ยวในประเทศและเป็นรายได้ของประเทศรองลงมาจากภาคการเกษตร



ไทย



- การท่องเที่ยวเป็นเครื่องมือในการพัฒนาชุมชนและประเทศยึดแนวทางมาตรฐานสากล GSTC Council ตอบโจทย์เป้าหมาย SDGs
- กำหนดนโยบายและมาตรการเพื่อส่งเสริมการพัฒนาท่องเที่ยวอย่างยั่งยืน เช่น BCG Model, 7 Greens, Low carbon tourism
- ออกแบบมาตรฐานรางวัลของประเทศไทยเองและได้รับมาตรฐานระดับสากล พร้อมส่งมอบตลาดการท่องเที่ยวยุโรป Tourlink



เวียดนาม



- ดำเนินกิจกรรมด้านการท่องเที่ยวสีเขียวตามแนวทางการพัฒนาอย่างยั่งยืนและมีมาตรฐานของประเทศเวียดนาม
- มีการบรรจุแผนด้านการท่องเที่ยวสีเขียว Green Tourism เข้าไปในแผนพัฒนาประเทศตั้งแต่ปี 2022
- การท่องเที่ยวเป็นเครื่องมือในการสร้างรายได้เพิ่มให้กับประเทศและชุมชน

การท่องเที่ยวที่ยั่งยืนและครอบคลุม

Inclusive, Sustainable Tourism

บรรยายโดย Dr.Mihee Kang, Assurance Director Global Sustainable Tourism Council (GSTC)



การจัดการกิจกรรมทางการท่องเที่ยวอย่างยั่งยืน ควรคำนึงถึงความปลอดภัยสิ่งอำนวยความสะดวกต่าง ๆ และมาตรฐานการให้บริการแก่นักท่องเที่ยวภายใต้แนวความคิดของ Diversity, Equity, and Inclusion (DEI) ซึ่งหมายถึง ความหลากหลาย ความเท่าเทียมและไม่แบ่งแยก

แนวความคิดของ Global Sustainable Tourism Council (GSTC) ได้อธิบายการท่องเที่ยวอย่างยั่งยืนจะต้องได้รับความร่วมมือและการจัดการทุกภาคส่วน และสิ่งสำคัญ คือ “ไม่มีการเลือกปฏิบัติ ให้โอกาสที่เท่าเทียมกัน และมีการบริหารจัดการการท่องเที่ยวให้สามารถเข้าถึงได้” เช่น ตัวอย่างของ GSTC Industry Criteria ที่จะต้องมีการวางแผนและออกแบบสิ่งอำนวยความสะดวกต่าง ๆ ให้เข้าถึงกลุ่มนักท่องเที่ยว โดยเฉพาะกลุ่มนักท่องเที่ยวที่มีความต้องการพิเศษ ซึ่งจะมีการให้บริการตามความเหมาะสม เช่น ผู้พิการ ในขณะที่เดียวกัน GSTC Destination Criteria ได้พิจารณาถึงลักษณะของสิ่งอำนวยความสะดวกต่าง ๆ จะต้องสามารถใช้งานได้จริง ทั้งบุคคลปกติและผู้พิการ โดยพิจารณา 3 ด้าน คือ

1.ด้านกายภาพ

- การเข้าใช้บริการของผู้พิการ

2.ด้านสังคมและวัฒนธรรม

- อุปสรรคทางภาษา
- ชนกลุ่มน้อย
- ศาสนา
- ประเพณี
- เพศ

3.ด้านเศรษฐกิจ

- กลุ่มผู้มีรายได้น้อย

การท่องเที่ยวจะส่งผลกระทบต่อคนในท้องถิ่นอย่างไร?

1. เกิดการประโยชน์ทางเศรษฐกิจ
2. คนในท้องถิ่นมีการพัฒนาและแสดงศักยภาพต่าง ๆ ที่แต่ละคนมี
3. คนในชุมชนมีเรื่องราวเล่าสู่กันฟัง (Storytelling)
4. รักษาบรรดทางธรรมชาติและวัฒนธรรม
5. สร้างโอกาสในระยะยาวที่จะเป็นประโยชน์ต่อคุณภาพชีวิตของประชาชนในชุมชน



ทำไมคนในท้องถิ่นถึงมีความสำคัญต่ออุตสาหกรรมการท่องเที่ยว?

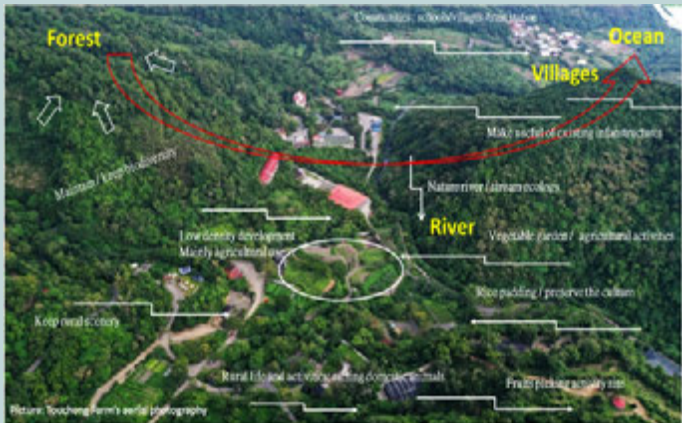
1. คนในท้องถิ่นคือส่วนหนึ่งสร้างความสำเร็จให้กับอุตสาหกรรมการท่องเที่ยว
- 2.คนในท้องถิ่นสามารถเล่าเรื่องราวต่าง ๆ ในท้องถิ่นอย่างแท้จริง
- 3.เปิดโอกาสให้คนในท้องถิ่นได้รับความเท่าเทียมกันในความก้าวหน้าด้านการจ้างงาน อาชีพ

อย่างไรก็ตาม กฎหมายและจรรยาบรรณต่าง ๆ จะต้องคำนึงถึงสิทธิประโยชน์ด้านมนุษยธรรมที่ไม่เป็นการคุกคาม หรือเป็นการค้ามนุษย์ โดยเฉพาะกลุ่ม เด็ก สตรี กลุ่มเพศทางเลือก และกลุ่มชาติพันธุ์ ดังนั้น การประชาสัมพันธ์ การให้ข้อมูลแก่นักท่องเที่ยวเป็นสิ่งสำคัญเพื่อให้เกิดประโยชน์สูงสุดแก่ประชาชนที่อยู่ในท้องถิ่น เพื่อให้โอกาสแก่คนในท้องถิ่นในการจัดการการท่องเที่ยวได้อย่างยั่งยืน ดังนั้น แนวคิด Diversity, Equity, and Inclusion (DEI) “ความหลากหลาย ความเท่าเทียมและไม่แบ่งแยก” เป็นกลยุทธ์อย่างหนึ่งในการจัดการจุดหมายปลายทางการท่องเที่ยวอย่างยั่งยืนได้

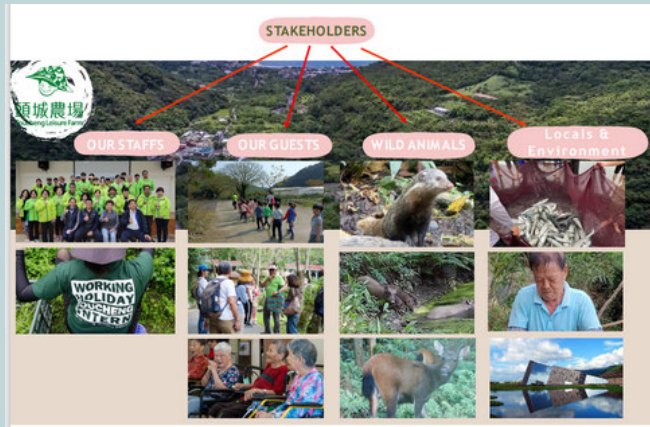
กรณีศึกษา Toucheng Leisure Farm

บรรยายโดย Dr.Tina Fu Mei Chiang ตำแหน่ง Manager, Toucheng Leisure Farm

กรณีศึกษา Toucheng Leisure Farm ประเทศไต้หวัน มุ่งเน้นด้านการพัฒนาอย่างยั่งยืน ด้านสิ่งแวดล้อม และการท่องเที่ยวชุมชน บริบทของพื้นที่เป็นชุมชนที่มีความอุดมสมบูรณ์ด้านทรัพยากรธรรมชาติ ภูเขา ป่าไม้ แม่น้ำ ชุมชนมีการจัดการด้านผังเมืองในการอนุรักษ์ด้านสิ่งแวดล้อม วัฒนธรรมของชุมชน จัดเป็นโซนที่อยู่อาศัย การเกษตร และพื้นที่ฟาร์ม เป็นต้น



บริบทของพื้นที่ฟาร์ม



ผู้มีส่วนได้ส่วนเสีย ครอบคลุมสัตว์ป่าที่อาศัยในพื้นที่

Innovated meeting event: proper conference vs. nature setting "venue"



ตัวอย่างกิจกรรมและบริการที่จัดให้สำหรับผู้มาเยี่ยมชมพื้นที่ฟาร์ม

แนวคิดในการจัดการของชุมชน ใช้แนวคิดของ เป้าหมายการพัฒนาอย่างยั่งยืน (Sustainable Development Goals : SDGs) และ Environmental, social and governance (ESG) เพื่อสร้างความสมดุลในการบริหารจัดการและการบริการในชุมชน โดยมุ่งเน้นด้านการท่องเที่ยวเชิงเกษตร ที่นักท่องเที่ยวสามารถสัมผัสวิถีชีวิตของชุมชนในด้านต่าง ๆ สร้างประสบการณ์ใหม่ ๆ เช่น การปลูกพืชปลอดสารพิษ การเรียนรู้พรรณพืชชนิดต่าง ๆ ในป่าที่มีความหลากหลายทางชีวภาพ การประกอบอาหารท้องถิ่น โดยที่ชุมชนมีศูนย์เรียนรู้ในฐานกิจกรรมต่าง ๆ ประโยชน์ที่นักท่องเที่ยวจะได้รับนอกจากการพักผ่อน นักท่องเที่ยวยังได้รับความรู้และเกิดความตระหนักในการอนุรักษ์และรักษาสิ่งแวดล้อม ซึ่งเป็นเป้าหมายสำคัญของผู้ประกอบการในชุมชน ภายใต้กรอบของ GSTC 4 ข้อ คือ การจัดการอย่างยั่งยืน เศรษฐกิจ-สังคม วัฒนธรรม และ สิ่งแวดล้อม (รวมถึงการอนุรักษ์ทรัพยากรที่มีความหลากหลายทางชีวภาพและลดผลกระทบต่อด้านมลพิษและการใช้พื้นที่)

กรณีศึกษาการท่องเที่ยวฟิจิ

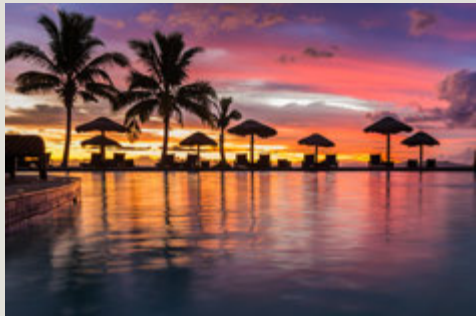
Fiji Tourism Case Study

บรรยายโดย Miss Fantasha Angela Lockington ตำแหน่ง Chief Executive Officer,
Fiji Hotel & Tourism Association

ผลกระทบที่เกิดขึ้นในช่วง 2-3 ปี จากสถานการณ์โรคระบาดโควิด-19 ส่งผลกระทบต่อการท่องเที่ยวของประเทศฟิจิ ประชาชนต้องอยู่กักตัวอยู่ที่บ้าน ไม่มีการเดินทางท่องเที่ยว ถึงแม้ว่าประเทศฟิจิจะขาดรายได้จากการท่องเที่ยว แต่สิ่งที่กลับคืนมาคือ “ธรรมชาติ” ทำให้ทรัพยากรธรรมชาติทางบกและทะเลเกิดการฟื้นฟู มีความอุดมสมบูรณ์ การท่องเที่ยวประเทศฟิจิ เริ่มคิดทบทวนการจัดการการท่องเที่ยวใหม่หลังจากสถานการณ์โรคระบาดคลี่คลาย “การท่องเที่ยวเชิงนิเวศ” เป็นทางเลือกหนึ่งที่ประเทศฟิจิ ได้ตระหนักและให้ความสำคัญต่อการท่องเที่ยวที่ยั่งยืน

ทำไมต้องเป็นการท่องเที่ยวเชิงนิเวศ?

การท่องเที่ยวเชิงนิเวศ เป็นรูปแบบการท่องเที่ยวทางธรรมชาติที่ต้องมีความรับผิดชอบต่อสิ่งแวดล้อม ทรัพยากรธรรมชาติ เป้าหมายหลักคือ การอนุรักษ์ให้ยังคงอยู่กับธรรมชาติ ลดผลกระทบต่อสภาพแวดล้อมให้น้อยที่สุด ดังนั้น การท่องเที่ยวประเทศฟิจิและกลุ่มแปซิฟิก ได้ตระหนักในการจัดการการท่องเที่ยวให้เกิดความยั่งยืนในระยะยาว ถึงแม้ว่าการท่องเที่ยวจะสร้างมูลค่าในทางเศรษฐกิจ แต่ต้องคำนึงถึงประชาชนในท้องถิ่น ซึ่งเป็นเจ้าของพื้นที่ มีวัฒนธรรมที่ชัดเจนและเข้มแข็ง จำเป็นจะต้องรักษาไม่ให้เกิดผลกระทบและเปลี่ยนแปลงตามกระแสของการท่องเที่ยว



การท่องเที่ยวประเทศฟิจิ ได้ตระหนักถึงประเด็นปัญหาต่าง ๆ ที่เกิดขึ้น จึงมีแนวคิดในการป้องกันและรักษา ดังนี้

- ส่งเสริมการอนุรักษ์ทรัพยากรธรรมชาติ
- ป้องกันและดูแลสิ่งแวดล้อม
- อนุรักษ์และรักษาวัฒนธรรม ประเพณีและประวัติศาสตร์ของชุมชน
- ให้การสนับสนุนชุมชนในด้านความรู้ สร้างประสบการณ์ให้ชุมชนและเยาวชนรุ่นใหม่
- การท่องเที่ยวเป็นเครื่องมือในการแก้ปัญหาความยากจน สร้างงาน สร้างอาชีพ และคุณภาพชีวิตที่ดีขึ้น



“ There is a difference when visitors come to the Pacific compared to Bali or the Caribbean. We cannot compete on price but we can compete on our beautiful environment and our culture – this is our point of difference. We need to protect both. ”



การรับรองการท่องเที่ยวสีเขียว: ความท้าทาย โอกาส และประโยชน์

Green Tourism Certification: Its Challenges, Opportunities, and Benefits

บรรยายโดย Dr.Mihee Kang, Assurance Director Global Sustainable Tourism Council (GSTC)

Global Sustainable Tourism Council (GSTC) คือ สภาการท่องเที่ยวย่างยั่งยืนระดับโลก เพื่อสร้างความเข้าใจเกี่ยวกับการท่องเที่ยวอย่างยั่งยืน เป้าหมายคือ การจัดการที่ยั่งยืน ผลกระทบทางเศรษฐกิจและสังคม ผลกระทบทางวัฒนธรรม และผลกระทบต่อสิ่งแวดล้อม ตัวบ่งชี้ประสิทธิภาพนี้ได้รับการออกแบบมาเพื่อให้คำแนะนำในการวัดการปฏิบัติตามเกณฑ์ ไม่ได้ให้เป็นหลักตายตัวที่ต้องกระทำ แต่เป็นชุดตัวอย่างสำหรับผู้ใช้ GSTC ในการพัฒนาชุดตัวบ่งชี้ของตนเอง โดยหลักพื้นฐานแล้ว ตัวบ่งชี้ประสิทธิภาพจะแสดงสถานการณ์ปัจจัย หลักฐาน และการดำเนินการ ที่แนะนำการประเมินการปฏิบัติตามเกณฑ์ โดยการประยุกต์ใช้เกณฑ์ดังกล่าวจะช่วยให้จุดหมายปลายทางมีส่วนร่วมในวาระการพัฒนาที่ยั่งยืนปี 2030 และ เป้าหมายการพัฒนาที่ยั่งยืนทั้ง 17 ข้อ ซึ่งมีหน่วยงานที่ได้รับการรับรองสมาชิกท่องเที่ยวสีเขียวบางส่วนดังแสดงตามภาพ



ปัจจุบันมีประเทศต่าง ๆ ที่ได้ใช้เกณฑ์ Green Tourism Certification ดังนี้

GSTC ได้มีการพัฒนาเกณฑ์ต่าง ๆ ดังนี้

- เกณฑ์สำหรับอุตสาหกรรม (การโรงแรม/การท่องเที่ยว) ปี 2008,2012,2016
- เกณฑ์สำหรับจุดหมายปลายทาง ปี 2013,2019
- เกณฑ์สำหรับการจัดประชุม(MICE) ระหว่างเดือนเมษายน 2023 ถึง กุมภาพันธ์ 2024
- เกณฑ์สำหรับแหล่งท่องเที่ยว ระหว่างเดือนกันยายน 2023 ถึง ตุลาคม 2024



โอกาสและประโยชน์ที่ได้รับจากการรับรองท่องเที่ยวสีเขียว คือ การสร้างมาตรฐานทางการท่องเที่ยวที่มีคุณภาพ

หลักเกณฑ์ GSTC นี้ จึงเป็นส่วนหนึ่งในการตอบสนองความท้าทายระดับโลก ตามเป้าหมายการพัฒนาขององค์การสหประชาชาติ การแก้ไขปัญหาคาความยากจน ความเท่าเทียมทางเพศสภาพ และความยั่งยืนทางสิ่งแวดล้อม

แนวปฏิบัติที่ดีที่สุดของการท่องเที่ยวสีเขียวในฟีจี

Best Practices of Green Tourism in Fiji

บรรยายโดย Miss Fantasha Angela Lockington ตำแหน่ง Chief Executive Officer, Fiji Hotel & Tourism Association

ตัวอย่างกิจกรรมการท่องเที่ยวของ LELUEVIA ISLAND RESORT มีการดูแลปกป้องพื้นที่ทรัพยากรธรรมชาติทางทะเล (Marine Protected Area : MPA) การมีส่วนร่วมของสถานประกอบการ ชุมชน และนักท่องเที่ยว มีส่วนร่วมในการอนุรักษ์และฟื้นฟู เช่น การปลูกป่าชายเลน การดูแลแนวปะการังน้ำตื้น มีการให้ข้อมูล ความรู้ ข้อควรปฏิบัติตนเมื่อมาท่องเที่ยวทางทะเล (Do and Don't) การประกอบอาหารและภาชนะบรรจุอาหารโดยใช้ทรัพยากรในชุมชนและธรรมชาติ เพื่อลดผลกระทบต่อสิ่งแวดล้อม การเพิ่มขยะในแหล่งท่องเที่ยว สนับสนุนสินค้าของชุมชน เพื่อสร้างการกระจายรายได้ให้ท้องถิ่น และถ่ายทอดวิถีชุมชนชาวประมงพื้นบ้าน และวัฒนธรรมท้องถิ่นให้กับนักท่องเที่ยว



แนวปฏิบัติที่ดีที่สุดของการท่องเที่ยวสีเขียวในไต้หวัน

Best Practices of Green Tourism in the ROC

บรรยายโดย Dr.Tina Fu Mei Chiang ตำแหน่ง Manager, Toucheng Leisure Farm



แนวคิดการท่องเที่ยวสีเขียว ของ UNWTO ต้องการให้เกิดประโยชน์กับสิ่งแวดล้อม สังคมวัฒนธรรม และเศรษฐกิจ เป้าหมายสำคัญคือ “คนในชุมชน” และ “ความยั่งยืน” การใช้ทรัพยากรสิ่งแวดล้อม โดยใช้เกณฑ์ SDGs ให้สอดคล้องในข้อ 4,8,12,14 และ 17 เพื่อให้เกิดประโยชน์สูงสุดและไม่ส่งผลกระทบต่อธรรมชาติ มีการคัดเลือกรูปแบบของสัตว์น้ำ รวมทั้งการเก็บขยะจากพลาสติกที่อยู่ในทะเลเพื่อไม่ให้เกิดปัญหามลพิษทางทะเล มีการเฝ้าติดตามประเมินผลจากคนในชุมชนท้องถิ่น

ตัวอย่าง การใช้ทรัพยากรสิ่งแวดล้อม Tashi Fishing Port

ทัศนศึกษา: เยี่ยมชมบ่อโคลนและบ่อน้ำพุร้อน Tifajek เมือง Sabeto

Visit to Sabeto Hot Spring & Mud Pool

องค์ประกอบสำคัญส่วนหนึ่งของการอบรมในครั้งนี้ คือ การลงพื้นที่ทัศนศึกษาเพื่อเรียนรู้จากต้นแบบที่ดีด้านการดำเนินกิจการท่องเที่ยวสีเขียวและเป็นการผสมความรู้ภาคทฤษฎีเข้ากับประสบการณ์จริงในทางปฏิบัติ โดยผู้เข้าร่วมอบรมมีโอกาสเข้าเยี่ยมชมการดำเนินกิจการของบ่อโคลนและน้ำพุร้อน Tifajek ที่เมือง Sabeto ซึ่งนับเป็นแบบอย่างการดำเนินกิจการด้านการท่องเที่ยวโดยชุมชนที่ดี เนื่องจากกิจการแห่งนี้เป็นของชุมชนท้องถิ่นอย่างเต็มรูปแบบ



บ่อโคลนและบ่อน้ำพุร้อน Tifajek มีประวัติอันยาวนานตั้งแต่สมัยสงครามโลกครั้งที่สอง ในช่วงเวลานั้นทหารสหรัฐได้ค้นพบและใช้บ่อโคลนและบ่อน้ำพุร้อนที่เมือง Sabeto เพื่อการผ่อนคลายและการรักษาฟื้นฟู ประวัติการใช้งานในอดีตนี้เป็นรากฐานของชื่อเสียงในปัจจุบันในการเป็นสถานที่สำหรับการพักผ่อน ฟื้นฟู และการบำบัดรักษา ทั้งสำหรับนักท่องเที่ยวและผู้คนในชุมชนเอง และสำหรับนักท่องเที่ยวแล้ว นอกจากการบำบัดด้วยโคลนตามธรรมชาติและการแช่ตัวในสระน้ำร้อนจะทำให้พวกเขาได้ผ่านคลายแล้ว ยังถือเป็นการเปิดโอกาสให้พวกเขาได้สัมผัสกับวัฒนธรรมท้องถิ่นอีกด้วย

จุดเด่นสำคัญของการดำเนินงานของ Tifajek คือการมีส่วนร่วมของผู้คนในชุมชน พนักงานทุกคนมาจากชุมชนท้องถิ่นหรือพื้นที่ใกล้เคียง การดำเนินกิจการโดยชุมชนและเพื่อชุมชนในลักษณะเช่นนี้สร้างความสัมพันธ์แบบให้ประโยชน์ซึ่งกันและกัน และเน้นย้ำถึงความสำคัญของแบบแผนการท่องเที่ยวที่ยั่งยืนและเน้นชุมชนเป็นศูนย์กลาง โดยนักท่องเที่ยวหรือผู้มาเยือน มีบทบาทโดยตรงในการร่วมเป็นส่วนหนึ่งของการสนับสนุนการดำเนินกิจการ และช่วยยกระดับคุณภาพชีวิตของสมาชิกในชุมชนท้องถิ่นเหล่านี้



Visit to Sabeto Hot Spring & Mud Pool



โดยหลังจากที่ผู้มาเยือนได้เพลิดเพลินกับการทาดัวด้วยโคลน อบแดด และล้างตัวในบ่อน้ำร้อนธรรมชาติแล้ว ยังสามารถสัมผัสประสบการณ์การนวดผ่อนคลายแบบฟิจิดั้งเดิม (traditional Fijian massage) เพื่อเพิ่มประสบการณ์การผ่อนคลายและการฟื้นฟูมากยิ่งขึ้น และสามารถเลือกชมและซื้องานฝีมือและของที่ระลึกในท้องถิ่น ซึ่งจะช่วยยกระดับประสบการณ์ของนักท่องเที่ยวให้ดียิ่งขึ้น กิจกรรมเหล่านี้ไม่เพียงแต่เป็นช่องทางเข้าถึงประเพณีวัฒนธรรมท้องถิ่นเท่านั้น แต่ยังตอกย้ำถึงศักยภาพด้านความยั่งยืนของสถานที่ท่องเที่ยวดังกล่าวอีกด้วย

การลงพื้นที่ทัศนศึกษาในครั้งนี้เปิดโอกาสให้ผู้เข้าร่วมอบรมได้พูดคุยกับผู้ดำเนินกิจการ เพื่อวิเคราะห์กลยุทธ์การดำเนินงานของ Tifajek โดยครอบคลุมถึงแนวทางการจัดการ ความพยายามในการอนุรักษ์ทรัพยากรและสิ่งแวดล้อม และการมีส่วนร่วมกับชุมชนท้องถิ่น ซึ่งทำให้ผู้เข้าร่วมอบรมสามารถประเมินได้ว่ากิจการแห่งนี้สอดคล้องกับหลักการการท่องเที่ยวที่ยั่งยืนน้อยเพียงใด และได้รวบรวมคำแนะนำสำหรับการปรับปรุงการให้บริการของสถานที่เพื่อพัฒนาแนวทางการบริหารจัดการให้ดียิ่งขึ้นต่อไป คำแนะนำดังกล่าวสรุปได้ดังนี้



ด้านการเข้าถึง (Accessibility): ปรับปรุงคุณภาพถนน คำนึงถึงการเข้าถึงสำหรับผู้พิการ และเพิ่มป้ายบอกเส้นทางการเข้าถึงพื้นที่

ป้ายบอกข้อมูล: เพิ่มพื้นที่ให้ข้อมูลอุณหภูมิของน้ำ ประโยชน์สรรพคุณ ข้อมูลงานวิจัยของการรักษาด้วยโคลนและน้ำพุร้อน

สิ่งอำนวยความสะดวก: พัฒนาคุณภาพโครงสร้างพื้นฐาน (ตู้เก็บของ ห้องเปลี่ยนเสื้อผ้า ถังขยะ และพื้นที่สำหรับต้มน้ำ) ตลอดจนคำนึงถึงการเลือกวัสดุที่เป็นมิตรต่อสิ่งแวดล้อม

การรักษาความสะอาด: รักษาความสะอาดและสุขอนามัยในพื้นที่โคลนและน้ำพุร้อน จัดสถานที่สำหรับการล้างมือที่เหมาะสม

กลไกการให้ข้อเสนอแนะ: จัดตั้งระบบข้อเสนอแนะ เพื่อรวบรวมข้อมูลจากผู้เยี่ยมชม เพื่อการพัฒนาการให้บริการอย่างสม่ำเสมอ



โดยสรุป การลงพื้นที่เยี่ยมชมบ่อโคลนและบ่อน้ำพุร้อน Tifajek คือการสำรวจการนำหลักการท่องเที่ยวที่ยั่งยืนมาใช้ในสถานการณ์จริง ผู้เข้าร่วมอบรมได้รับความรู้จากผู้ดำเนินกิจการโดยตรง และตระหนักถึงความซับซ้อนและความท้าทายในการนำมาตรฐานการท่องเที่ยวที่ยั่งยืนมาใช้ ซึ่งช่วยเพิ่มความเข้าใจทั้งทางทฤษฎีและปฏิบัติเกี่ยวกับกรอบการรับรองการท่องเที่ยวสีเขียว

Strategic Planning and Approaches to Develop Green Tourism Certification Programs

บรรยายโดย Dr.Tina Fu Mei Chiang ตำแหน่ง Manager, Toucheng Leisure Farm

ทำไมต้องได้รับการรับรองสีเขียว?

การได้รับการรับรองสีเขียวช่วยให้บริษัทสามารถแสดงผลิตภัณฑ์ บริการ และแนวปฏิบัติที่ยั่งยืนให้กับพนักงาน ลูกค้า พันธมิตร และนักลงทุน อาจนำไปสู่การลดต้นทุนและเพิ่มรายได้ให้กับบริษัทได้ การจัดการสีเขียวเป็นสิ่งจำเป็นและเป็นแนวโน้มของโลกที่สำคัญ โดยการได้รับการรับรองสีเขียวสามารถช่วยสร้างความไว้วางใจและความน่าเชื่อถือกับลูกค้าได้ กระบวนการการรับรองสามารถช่วยค้นหาจุดอ่อนของธุรกิจ ส่งเสริมการเปลี่ยนแปลงภายใน องค์กร และเพิ่มการลงทุนของผู้มีส่วนได้ส่วนเสียในกิจกรรมธุรกิจได้

กลยุทธ์ในการพัฒนาโปรแกรมการรับรองสีเขียว

1. คำนึงว่าตัวเลือกการรับรองที่เหมาะสม
2. การประเมินออนไลน์เกี่ยวกับระดับความยั่งยืนในปัจจุบันของบริษัท
3. จัดลำดับความสำคัญของขั้นตอนถัดไปและตั้งเป้าหมายระยะกลางและระยะยาวที่สำเร็จได้จริง
4. การมีส่วนร่วมของพนักงาน
5. จัดตั้งหน้าเว็บเพจโปรไฟล์สีเขียว
6. นำเสนอความสำเร็จทั้งภายในและภายนอก
7. ใช้เครื่องมือและทรัพยากรทางการตลาด
8. วัตถุประสงค์และการออม
9. เดินทางต่อไปยังระดับการรับรองถัดไป

อะไรคือประเด็นหรือเกณฑ์ที่พูดถึงมากที่สุดในการรับรองการท่องเที่ยวสีเขียว?

การจัดการที่ยั่งยืน

(Sustainable Management)

- ระบบการจัดการที่แสดงให้เห็นถึงการจัดการอย่างยั่งยืนที่มีประสิทธิภาพ
- ตอบสนองประเด็นด้านสิ่งแวดล้อม สังคม วัฒนธรรม
- การปฏิบัติตามกฎหมาย
- การรายงานและการสื่อสาร
- การมีส่วนร่วมของพนักงาน
- ประสิทธิภาพของลูกค้า
- แนวปฏิบัติและวัสดุที่ยั่งยืน
- การเข้าถึงสำหรับทุกคน

เศรษฐกิจสังคม (Social Economic)

- การสนับสนุนจากชุมชน
- การจ้างงานในท้องถิ่น
- การจัดซื้อในท้องถิ่น
- ผู้ประกอบการในท้องถิ่น
- โอกาสที่เท่าเทียมกัน
- งานที่มีคุณค่า

ชุมชนวัฒนธรรม

(Cultural Community)

- การสนับสนุนจากชุมชน
- บริการชุมชน
- วิถีชีวิตท้องถิ่น
- ปฏิสัมพันธ์ทางวัฒนธรรม
- การปกป้องและการนำเสนอ
- มรดกทางวัฒนธรรม
- สิ่งประดิษฐ์

- การจัดซื้อที่เป็นมิตรต่อสิ่งแวดล้อม
- การอนุรักษ์พลังงาน
- การลดมลภาวะ
- การปล่อยก๊าซเรือนกระจก
- ระบบขนส่ง
- การจัดการน้ำเสีย
- การอนุรักษ์ความหลากหลายทางชีวภาพ
- ชนิดพันธุ์ต่างถิ่นรุกราน

สิ่งแวดล้อม (Environment)

ข้อกำหนดการรับรองการท่องเที่ยวสีเขียวและเกณฑ์การดำเนินการ

Green Tourism Certification Requirements and Implementation Criteria

บรรยายโดย Dr.Mihee Kang, Assurance Director Global Sustainable Tourism Council (GSTC)

ผู้เข้ารับการตรวจต้องพิสูจน์การปฏิบัติตามข้อกำหนดมาตรฐาน โดยเกณฑ์ของ GSTC สามารถจำแนกได้ ดังต่อไปนี้

เกณฑ์ GSTC สำหรับอุตสาหกรรม (GSTC Industry Criteria)

42 เกณฑ์ 167 ตัวชี้วัดสำหรับโรงแรม (Hotels:H); 182
ตัวชี้วัดสำหรับบริษัทนำเที่ยว (Tour Operators: TO)

เกณฑ์ GSTC สำหรับจุดหมายปลายทาง (GSTC Destination Criteria)

38 เกณฑ์ 174 ตัวชี้วัดสำหรับจุดหมายปลายทาง

42 Criteria, 167(H) / 182 (TO) Indicators



Sustainability Management

13 Criteria
Hotels: 48 Indicators
TO: 50 Indicators



Social & Economic

9 Criteria
H/TO: 32 Indicators



Cultural

4 Criteria
H: 14 Indicators
TO: 17 Indicators



Environmental

16 Criteria
H: 73 Indicators
TO: 83 Indicators

38 Criteria and 174 Indicators



Sustainability Management

11 Criteria
51 indicators



Social & Economic

8 Criteria
32 Indicators



Cultural

7 Criteria
26 Indicators



Environmental

12 Criteria
65 Indicators

ตัวอย่างเกณฑ์

GSTC-อุตสาหกรรม

A4. การแนะแนวและการฝึกอบรม พนักงานมีส่วนร่วมในการพัฒนาและการนำระบบการจัดการความยั่งยืนไปใช้ และได้รับคำแนะนำและการฝึกอบรมเป็นระยะเกี่ยวกับบทบาทและความรับผิดชอบในการส่งมอบงาน

A10. การมีส่วนร่วมของจุดหมายปลายทาง องค์กรมีส่วนร่วมในการวางแผนและการจัดการการท่องเที่ยวอย่างยั่งยืนในจุดหมายปลายทาง

B3. การจัดซื้อในท้องถิ่น เมื่อจัดซื้อและนำเสนอสินค้าและบริการ องค์กรให้ความสำคัญกับซัพพลายเออร์ในท้องถิ่นและซัพพลายเออร์ทางการค้าที่เป็นธรรม เมื่อมีซัพพลายเออร์เหล่านี้และมีคุณภาพเพียงพอ

C3. นำเสนอวัฒนธรรมและมรดก องค์กรให้คุณค่าและรวมองค์ประกอบที่แท้จริงของวัฒนธรรมท้องถิ่นแบบดั้งเดิมและร่วมสมัยไว้ในการทำงาน การออกแบบ การตกแต่ง อาหาร หรือร้านค้า ขณะเดียวกันก็เคารพสิทธิในทรัพย์สินทางปัญญาของชุมชนท้องถิ่น

D1.1 การจัดซื้อที่เป็นมิตรต่อสิ่งแวดล้อม นโยบายการจัดซื้อสนับสนุนซัพพลายเออร์และผลิตภัณฑ์ที่เป็นมิตรต่อสิ่งแวดล้อม

D2.4 ขยะมูลฝอย ของเสียรวมถึงเศษอาหารถูกวัด มีกลไกเพื่อลดของเสีย และในกรณีที่ไม่สามารถลดได้ ให้ใช้ซ้ำหรือรีไซเคิล การกำจัดของเสียที่ตกค้างไม่มีผลเสียต่อประชากรในท้องถิ่นและสิ่งแวดล้อม

แบบอย่างประเทศที่นำหลักเกณฑ์ของ GSTC ไปปรับใช้

ตุรกี- โครงการการท่องเที่ยวอย่างยั่งยืน สำนักงานส่งเสริมและพัฒนาการท่องเที่ยว Tourism Promotion and Development Agency (TGA) รัฐบาลตุรกีนับเป็นรัฐบาลแรกในโลกที่ลงนามข้อตกลงความร่วมมือกับสภาการท่องเที่ยวอย่างยั่งยืนโลก (GSTC) เพื่อการรับรองมาตรฐานการท่องเที่ยวอย่างยั่งยืน โครงการการท่องเที่ยวอย่างยั่งยืนแห่งชาติใช้เกณฑ์จุดหมายปลายทางของ GSTC และกำหนดเกณฑ์การรับรองโรงแรมแห่งชาติ (ภาคบังคับภายในปี 2573)

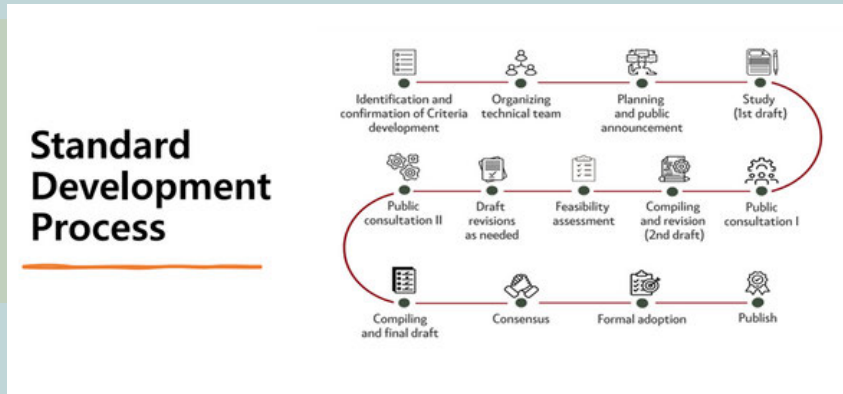
สิงคโปร์ - แผนงานความยั่งยืนของโรงแรม คณะกรรมการการท่องเที่ยวสิงคโปร์ (Singapore Tourism Board: STB) และสมาคมโรงแรมแห่งสิงคโปร์ (Singapore Hotel Association: SHA) กำหนดเป้าหมาย 60% ของจำนวนห้องพักโรงแรมในสิงคโปร์ จะต้องได้รับการรับรองมาตรฐานความยั่งยืนของโรงแรมที่เป็นที่ยอมรับในระดับสากลภายในปี 2568

บรรยายโดย Dr.Mihee Kang, Assurance Director Global Sustainable Tourism Council (GSTC)

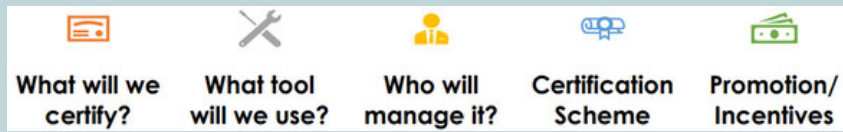
**คำถามเบื้องต้นสำหรับการพัฒนา
การรับรองการท่องเที่ยวสีเขียว**

1. คุณเข้าใจอุตสาหกรรม/จุดหมายปลายทางของคุณมากแค่ไหน ระดับ/สถานะความยั่งยืนเป็นอย่างไร
2. อะไรคือโอกาสความท้าทาย
3. คุณมีนโยบายอะไร และคุณต้องการนโยบายอะไร

กระบวนการพัฒนามาตรฐานการรับรอง



สำหรับกิจกรรมกลุ่ม แต่ละกลุ่มได้รับมอบหมายให้ออกแบบกรอบการรับรองการท่องเที่ยวสีเขียว สำหรับแต่ละประเภทการดำเนินกิจการด้านการท่องเที่ยว ประกอบด้วย



กลุ่มที่ 1: ผู้ประกอบการทัวร์



กลุ่มที่ 2: จุดหมายปลายทาง



กลุ่มที่ 3: อุตสาหกรรมท่องเที่ยว (โรงแรม)



กลุ่มที่ 4: สถานที่ท่องเที่ยว



ประโยชน์ที่ได้รับจากการเข้าร่วมการอบรม

การเข้าร่วมการประชุมเชิงปฏิบัติการการรับรองการท่องเที่ยวสีเขียวที่เมืองนาดี ประเทศฟิจิเป็นประสบการณ์ที่ล้ำค่า และมีความสำคัญอย่างยิ่งต่อบทบาทการเป็นนักวิเคราะห์นโยบายของสำนักงานสภาพัฒนาการเศรษฐกิจและสังคมแห่งชาติ (สศช.) ในฐานะนักวิเคราะห์นโยบาย ความรับผิดชอบหลักคือการค้นคว้า วิเคราะห์ และกำหนดนโยบายที่สอดคล้องกับเป้าหมายการพัฒนาประเทศ ในบริบทของภาคการท่องเที่ยวของประเทศไทย แนวโน้มการให้ความสำคัญกำลังเปลี่ยนไปสู่ความยั่งยืนและความรับผิดชอบต่อสิ่งแวดล้อมมากขึ้น ข้อมูลเชิงลึกที่ได้รับจากการอบรมในครั้งนี้ เป็นประโยชน์ต่อการดำเนินงานว่าด้วยการกำหนดและส่งเสริมนโยบายการพัฒนาการท่องเที่ยวสู่ความยั่งยืนในหลายประการ ประกอบด้วย



ความรู้เชิงลึกเกี่ยวกับแนวทางปฏิบัติที่ยั่งยืน
การประชุมเชิงปฏิบัติการให้ข้อมูล และสร้างความเข้าใจที่ครอบคลุมเกี่ยวกับแนวทางปฏิบัติด้านการท่องเที่ยวที่ยั่งยืน รวมถึงการดำเนินงานที่เป็นมิตรต่อสิ่งแวดล้อม การมีส่วนร่วมของชุมชน และการอนุรักษ์ทรัพยากรธรรมชาติ ความรู้เหล่านี้มีความสำคัญต่อการพัฒนาโยบายที่ส่งเสริมและสนับสนุนแนวทางปฏิบัติที่ยั่งยืนในอุตสาหกรรมการท่องเที่ยวของประเทศไทย

มุมมองและมาตรฐานระดับสากล การเข้าร่วมอบรมกับผู้เชี่ยวชาญจากหลากหลายประเทศ ทำให้ได้รับมุมมองที่กว้างขึ้นเกี่ยวกับแนวทางปฏิบัติที่ดีที่สุดและมาตรฐานระดับโลกด้านการท่องเที่ยวสีเขียว การทำความเข้าใจเกณฑ์มาตรฐานระดับสากลเหล่านี้มีความสำคัญอย่างยิ่งในการรับรองว่านโยบายการท่องเที่ยวของประเทศไทยมีความสามารถในการแข่งขันและสอดคล้องกับหลักเกณฑ์ ธรรมเนียมปฏิบัติ และความคาดหวังของนานาประเทศ

ข้อมูลเชิงลึกในการดำเนินนโยบาย การอบรมนำเสนอข้อมูลด้านการนำนโยบายการท่องเที่ยวอย่างยั่งยืนไปใช้ปฏิบัติจริง เช่น กระบวนการรับรองการท่องเที่ยวสีเขียว การมีส่วนร่วมของผู้มีส่วนได้ส่วนเสีย และกลไกการติดตามและประเมินผล โดยเป็นข้อมูลทั้งในส่วนของแบบอย่างการดำเนินนโยบายที่ดี และข้อมูลด้านอุปสรรคและความท้าทาย ซึ่งมีความสำคัญอย่างยิ่งในการเรียนรู้ เพื่อการกำหนดและดำเนินนโยบายอย่างมีประสิทธิภาพ

กลยุทธ์การฟื้นฟูการท่องเที่ยวหลังโควิด ในยุคหลังโควิด อุตสาหกรรมการท่องเที่ยวทั่วโลกมีการเปลี่ยนแปลงครั้งสำคัญ การอบรมให้ความเข้าใจที่ชัดเจนว่าการท่องเที่ยวอย่างยั่งยืนสามารถเป็นตัวขับเคลื่อนหลักในกระบวนการฟื้นฟูนี้อย่างไร

เครือข่ายและความร่วมมือ การเข้าร่วมการอบรมนอกจากความรู้ที่ได้รับแล้ว การเชื่อมโยงเครือข่ายของผู้เข้าร่วมการอบรมเป็นอีกสิ่งหนึ่งที่เป็นประโยชน์อย่างยิ่ง การเชื่อมต่อกับผู้เชี่ยวชาญที่มีความสนใจด้านการท่องเที่ยวแบบยั่งยืนทำให้เกิดเครือข่ายที่ดีสำหรับการสร้างความร่วมมือและการแลกเปลี่ยนความรู้ในอนาคต เครือข่ายดังกล่าวมีความจำเป็นสำหรับการติดตามแนวโน้มการพัฒนาการท่องเที่ยวในภูมิภาค ซึ่งเป็นประโยชน์ต่อการกำหนดทิศทางของการดำเนินนโยบายของประเทศ และการร่วมมือกันขับเคลื่อนการท่องเที่ยวที่ยั่งยืนในระดับสากล

การประชุมเชิงปฏิบัติการการรับรองการท่องเที่ยวสีเขียวในครั้งนี้ ไม่ใช่แค่การอบรมเพื่อเพิ่มพูนทักษะความรู้เท่านั้น หากแต่เป็นอีกก้าวสำคัญสู่การพัฒนากรอบนโยบายด้านการท่องเที่ยวอย่างยั่งยืน ความรู้ที่ได้รับและความสัมพันธ์ที่สร้างขึ้นจะเป็นเครื่องมือในการขับเคลื่อนประเทศไทยและภูมิภาคไปสู่อนาคตการท่องเที่ยวที่ยั่งยืนและมีความรับผิดชอบต่อสิ่งแวดล้อมมากขึ้น



