



รายงานการเข้าร่วมโครงการเอพีโอ

23-CP-34-GE-WSP-B: Workshop on the Green Tourism

Certification Framework

ระหว่างวันที่ 3-6 ตุลาคม 2566 ณ เมืองนาดี ประเทศฟีจี

จัดทำโดย

ดร.อภิรมย์ พรหมจรรยา

ตำแหน่ง อาจารย์ คณะการบริการและการท่องเที่ยว

มหาวิทยาลัยสงขลานครินทร์ วิทยาเขตภูเก็ต

รายงานการเข้าร่วมโครงการเอพีโอ

23-CP-34-GE-WSP-B: Workshop on the Green Tourism Certification Framework

ระหว่างวันที่ 3-6 ตุลาคม 2566 ณ เมืองนาดี ประเทศฟิจิ

จัดทำโดย

ดร.อภิรมย์ พรหมจรรยา

ตำแหน่ง อาจารย์ คณะการบริการและการท่องเที่ยว

มหาวิทยาลัยสงขลานครินทร์ วิทยาเขตภูเก็ต

วันที่ 27 ตุลาคม 2566

ส่วนที่ 1 เนื้อหา/องค์ความรู้จากการเข้าร่วมโครงการ

● ที่มาและความสำคัญของโครงการ

อุตสาหกรรมท่องเที่ยวมีส่วนสำคัญทางเศรษฐกิจ ส่งเสริมการจ้างงานและเพิ่มโอกาสทางธุรกิจให้กับประเทศสมาชิกใน APO และหลายประเทศทั่วโลก ดัชนีการพัฒนาการเดินทางและการท่องเที่ยวปี 2021 มีการกล่าวถึงประเด็น “การพัฒนา นวัตกรรมใหม่เพื่ออนาคตที่ยั่งยืนและฟื้นตัว” การตระหนักถึงคนทุกกลุ่มให้ครอบคลุม ความยั่งยืน และการปรับตัวต่อสถานการณ์ ในการเดินทางและภาคการท่องเที่ยวที่ฟื้นตัวหลังสถานการณ์โรคระบาดสามารถเป็นตัวขับเคลื่อนการเชื่อมต่อทั่วโลก นำมาซึ่ง สันติภาพและความก้าวหน้าทางเศรษฐกิจและสังคม

การท่องเที่ยวสีเขียว Green Tourism เป็นรูปแบบการท่องเที่ยวหนึ่งที่มีแนวโน้มการเติบโตที่มีจุดมุ่งหมายเพื่อลด ผลกระทบเชิงลบจากการเดินทางท่องเที่ยวต่อสิ่งแวดล้อม สังคม และเศรษฐกิจ ตลอดจนการส่งเสริมวิธีการสำหรับธุรกิจและ องค์กรผู้จัดการท่องเที่ยวในการลดการใช้พลังงานอย่างประหยัดน้ำใช้การกำจัดขยะอย่างมีประสิทธิภาพและเป็นมิตรกับ สิ่งแวดล้อมลดมลพิษและผลกระทบด้านลบต่อสิ่งมีชีวิตในทะเลและส่งเสริมความหลากหลายทางชีวภาพ การรับรองการท่องเที่ยว จะเป็นประโยชน์ต่อธุรกิจ นักท่องเที่ยวหรือผู้ประกอบการ ภาครัฐบาล และชุมชนท้องถิ่นโดยการท่องเที่ยวสีเขียว Green Tourism นี้จะ ช่วยแก้ไขปัญหามลพิษเหล่านี้และปรับปรุงผลผลิตในอุตสาหกรรมการท่องเที่ยวอย่างยั่งยืน

โดย องค์การเพิ่มผลผลิตแห่งเอเชีย (Asian Productivity Organization : APO) มีวิสัยทัศน์ ในปี 2568 (2025) คือ “การเติบโตด้านผลผลิตที่นำโดยนวัตกรรมอย่างครอบคลุม” รวมถึงการส่งเสริมและการนำภาคการผลิตสีเขียวที่ยั่งยืน Green Productivity (GP) มาใช้เป็นกลไกในการขับเคลื่อนยุทธศาสตร์เพื่อการพัฒนาสังคม ความเจริญรุ่งเรืองทางเศรษฐกิจ และการ ค้ำครองสิ่งแวดล้อม โดยเอพีโอกำลังพัฒนาหลักการแนวคิด GP เป็น GP 2.0 และพัฒนารอบการรับรองการท่องเที่ยวสีเขียวเพื่อ ส่งเสริม GP ในทุกด้านของภาคการท่องเที่ยว ซึ่งประเทศไทยโดย สถาบันเพิ่มผลผลิตแห่งชาติ (เอพีโอ) เป็นภาคีสมาชิกเห็นว่า โครงการอบรมครั้งนี้ในประเด็นด้านการท่องเที่ยวสีเขียว Green Tourism Certification Framework จะเป็นประโยชน์ต่อการ พัฒนาหน่วยงานและประเทศไทย

- **กล่าวต้อนรับและพิธีเปิดการอบรม**

กล่าวรายงานและต้อนรับ โดย คุณมุฮัมหมัด ซาฟาร์ อุลลาห์ สำนักเลขาธิการ APO ซึ่งมีประธานเปิดการอบรม ผู้ช่วยรัฐมนตรีว่าการกระทรวงการท่องเที่ยวและอากาศยาน สาธารณรัฐฟิจิ ท่าน อลิเทีย ชิริกียาซาวา ไบนิวาลู Miss Alitia Cirikiyasawa Bainivalu พร้อมด้วย รองผู้อำนวยการ APO และหัวหน้า NPO ประจำสาธารณรัฐฟิจิ ดร. อิชิเมลิ ไวบูตา ทาจิกา กิเวราตา, APO Alternate Director and NPO Head for Fiji Dr. Isimeli Waibuta Tagicakiverata



คุณมุฮัมหมัด ซาฟาร์ อุลลาห์ ตัวแทนของสำนักเลขาธิการ APO ในพิธีเปิดการประชุมเชิงปฏิบัติการเรื่องกรอบการรับรองการท่องเที่ยวสีเขียว กล่าวแสดงความขอบคุณต่อ NTPC, Fiji National University สำหรับการเป็นเจ้าภาพจัดการประชุมเชิงปฏิบัติการนี้ ซึ่งเป็นโครงการ APO แบบพบหน้ากันครั้งแรกหลังจากการระบาดของโควิด-19 มีผู้เข้าร่วม 21 คน จากสมาชิก APO 10 ราย ประกอบด้วยฟิจิ อินเดีย อินโดนีเซีย สาธารณรัฐเกาหลี มาเลเซีย มองโกเลีย เนปาล ปากีสถาน ไทย และประเทศเวียดนาม เข้าร่วมครั้งนี้ ได้แก่เจ้าหน้าที่ของรัฐ ผู้กำหนดนโยบาย ผู้แทนอาวุโสของสมาคม โรงแรมและที่พัก ผู้นำธุรกิจ นักวิชาการ และที่ปรึกษาที่ทำงานเกี่ยวกับการท่องเที่ยวสีเขียว การประชุมเชิงปฏิบัติการจะเป็นเวทีในการเรียนรู้เกี่ยวกับการท่องเที่ยวสีเขียวที่เกี่ยวข้องกับความคิดริเริ่มและแนวปฏิบัติที่ดีที่สุดสมาชิก APO จากกรณีศึกษาและประเทศการนำเสนอ การเยี่ยมชมสถานที่ที่จะแสดงให้เห็นถึงการดำเนินการด้านการท่องเที่ยวสีเขียวอย่างมีประสิทธิภาพ การประชุมเชิงปฏิบัติการจะช่วยเพิ่มความเข้าใจของผู้เข้าร่วมเกี่ยวกับการท่องเที่ยวสีเขียว การรับรองและข้อกำหนด ประโยชน์ของการรับรอง และผลกระทบที่การรับรอง ที่พัก นันทนาการ สิ่งแวดล้อม และปัจจัยอื่น ๆ ที่เกี่ยวข้อง ระบบนิเวศการท่องเที่ยวที่ดี นอกจากนี้ประธานในพิธียังกล่าวว่าสำหรับผู้ที่มาเยือนฟิจิเป็นครั้งแรก นี่เป็นโอกาสพิเศษในการเรียนรู้เกี่ยวกับวัฒนธรรมและการต้อนรับที่อบอุ่น หวังว่าทุกท่านจะได้เรียนรู้ มีสุขภาพที่ดีและเรียนรู้เกี่ยวกับการท่องเที่ยวสีเขียวให้มากที่สุด

- **วัตถุประสงค์ของโครงการ**

การอบรมมีเนื้อหาสาระสำคัญประเด็นความรู้เบื้องต้นเกี่ยวกับการท่องเที่ยวสีเขียว Green Tourism การท่องเที่ยวแบบครอบคลุม Inclusive Tourism และยั่งยืน การท่องเที่ยวและสิ่งแวดล้อม แนวทางการพัฒนาการรับรองสีเขียว ข้อกำหนดและการดำเนินการรับรองการท่องเที่ยวสีเขียว หลักเกณฑ์และความท้าทายรวมถึงโอกาสในการได้รับการรับรองการท่องเที่ยวสีเขียว ด้วยวัตถุประสงค์หลัก ดังนี้

1. อธิบายการปรับปรุงประสิทธิภาพการผลิตในระดับชุมชนโดยการแนะนำการท่องเที่ยวสีเขียว
2. เรียนรู้แนวทางปฏิบัติที่ดีที่สุด Best Practices ของการรับรองการท่องเที่ยวสีเขียวแผนการ
3. ทารือกรอบการทำงาน Green Tourism Certification Framework สำหรับการท่องเที่ยวสีเขียวของ APO ที่มีศักยภาพการรับรองในระดับองค์กร

- **ผลลัพธ์ของโครงการ**

เพื่อเพิ่มความเข้าใจเกี่ยวกับการรับรองการท่องเที่ยวสีเขียวและการรับรอง ข้อกำหนด ประโยชน์ของการรับรองการท่องเที่ยวสีเขียว และความเป็นมิตรต่อสิ่งแวดล้อม การรับรองการท่องเที่ยวมีผลกระทบต่อที่พัก, นันทนาการ, สิ่งแวดล้อมและปัจจัยอื่น ๆ ที่ส่งผลต่อระบบนิเวศที่ดี ตลอดจนการพัฒนากรอบการทำงานด้านการรับรองการท่องเที่ยวสีเขียว

เนื้อหา/องค์ความรู้ที่ได้จากกิจกรรมต่างๆ พร้อมแสดงความคิดเห็นหรือยกตัวอย่างประเด็นที่สามารถนำมาปรับใช้ในองค์กรหรือประเทศไทย ตามลำดับโปรแกรมกิจกรรมอบรม ดังนี้

การฝึกอบรมวันอังคารที่ 3 ตุลาคม 2566

ความรู้เบื้องต้นเกี่ยวกับการท่องเที่ยวสีเขียว Introduction to Green Tourism

บรรยายโดย Dr.Tina Fu Mei Chiang ตำแหน่ง Manager, Toucheng Leisure Farm

วัตถุประสงค์ของการบรรยาย : เพื่อแนะนำแนวคิดการท่องเที่ยวสีเขียวและเป้าหมายเพื่อลดผลกระทบจากการเดินทางท่องเที่ยวในด้านต่าง ๆ เช่น สิ่งแวดล้อม สังคม เศรษฐกิจ นอกจากนี้ ผู้เข้าร่วมอบรมมีความเข้าใจ แนวความคิดด้านการท่องเที่ยวสีเขียวกับการท่องเที่ยวทั่วไป ที่ความแตกต่างกันอย่างไร

แนวคิดการท่องเที่ยวสีเขียว อธิบายว่าการท่องเที่ยวสีเขียวมีเป้าหมายเพื่อลดผลกระทบด้านลบและอันตรายจากการเดินทาง ในมิติทางสิ่งแวดล้อม สังคม และ เศรษฐกิจ รวมถึงความแตกต่างระหว่างการท่องเที่ยวสีเขียวกับการท่องเที่ยวทั่วไป **การท่องเที่ยวสีเขียว** : มุ่งเน้นไปที่การลดผลกระทบด้านลบให้น้อยที่สุด ในการเดินทางท่องเที่ยว ส่งเสริมการอนุรักษ์สิ่งแวดล้อมและความรับผิดชอบต่อสังคม มุ่งสร้างความสมดุลระหว่างการเติบโตทางเศรษฐกิจและความรับผิดชอบต่อสิ่งแวดล้อมและสังคม ให้นักท่องเที่ยวได้เพลิดเพลินไปกับประสบการณ์การเดินทางในขณะเดียวกันก็มีส่วนช่วยอนุรักษ์ธรรมชาติและมรดกทางวัฒนธรรมของจุดหมายปลายทาง

การท่องเที่ยวสีเขียว อาจมีคำศัพท์คำเรียกมากมายสุดท้ายคือมุ่งเน้นตอบโจทย์ความยั่งยืน Sustainability ไม่ว่าจะเป็นรูปแบบการท่องเที่ยวใดที่ความสนใจแตกต่างกัน เช่น การท่องเที่ยวโดยชุมชน Community-based Tourism การท่องเที่ยวอย่างยั่งยืน Sustainable Tourism การท่องเที่ยวอย่างรับผิดชอบ Responsible Tourism การท่องเที่ยวเชิงนิเวศ Eco-tourism การท่องเที่ยวเพื่ออาสา Volunteer Tourism การท่องเที่ยวทางเกษตร Agritourism และอื่นๆ มากมาย

ความสำคัญของการท่องเที่ยวสีเขียวที่น่าสนใจช่วยส่งเสริมความยั่งยืน ดังนี้

1. การบรรเทาผลกระทบทางภูมิอากาศและลดมลพิษสิ่งแวดล้อม โดยช่วยลดการปล่อยก๊าซเรือนกระจกส่งเสริมการขนส่งคาร์บอนต่ำ ที่พักประหยัดพลังงาน และการปฏิบัติด้านอาหารที่ยั่งยืน ส่งเสริมแนวทางปฏิบัติด้านการเดินทางอย่างมีความรับผิดชอบต่อ เช่น การลดของเสีย การอนุรักษ์น้ำ และพลังงาน ฯลฯ

2. การป้องกันสัตว์ป่า ปกป้องสัตว์ใกล้สูญพันธุ์ และสนับสนุนความพยายามในการอนุรักษ์

3. ความมั่นคงยั่งยืนในระยะยาว โดยมีจุดมุ่งหมายเพื่อสร้างสมดุลทางเศรษฐกิจ สิ่งแวดล้อมและสังคม ข้อพิจารณาในการท่องเที่ยว การพัฒนาและการจัดการท่องเที่ยวคนรุ่นหลังยังสามารถได้รับประโยชน์จากทรัพยากรธรรมชาติและวัฒนธรรมนั้นผ่านกิจกรรมท่องเที่ยว

4. การสร้างความตระหนักส่วนบุคคลในการเติบโตอย่างรับผิดชอบต่อ สร้างความตระหนักรู้เกี่ยวกับสิ่งแวดล้อมและปัญหาสังคมและส่งเสริมการดำรงชีวิตอย่างยั่งยืน สร้างแรงบันดาลใจให้นักท่องเที่ยวคิดบวกการเปลี่ยนแปลงในชีวิตของพวกเขาเอง

5. การสงวนรักษามรดกทางวัฒนธรรม เกี่ยวข้องกับวัฒนธรรมและประเพณีท้องถิ่นให้คงสภาพสมบูรณ์ช่วยอนุรักษ์และส่งเสริมวัฒนธรรมความหลากหลายและมีผลกระทบเชิงลบ

6. การมีส่วนร่วมของคนในชุมชน ส่งเสริมการมีส่วนร่วมของชุมชนในการตัดสินใจพัฒนาการท่องเที่ยว รับรองผลประโยชน์ด้านการท่องเที่ยวอย่างเป็นธรรมโดยชาวบ้านในท้องถิ่น

7. การพัฒนาทางเศรษฐกิจ สร้างงาน สร้างรายได้ ปรับปรุงมาตรฐานการครองชีพสำหรับผู้อยู่อาศัยในท้องถิ่น

8. การอนุรักษ์ทรัพยากรธรรมชาติและสิ่งแวดล้อม อนุรักษ์ทรัพยากรธรรมชาติและลดผลกระทบเชิงลบ

เทคนิคการออกแบบโปรแกรมท่องเที่ยวสีเขียว Green Tour Package เพื่อลดคาร์บอนไดออกไซด์ ดังนี้

1. กินของท้องถิ่นและ อาหารตามฤดูกาล, ส่งเสริมลดพลาสติกแบบใช้ครั้งเดียว

2. ส่งเสริมการสวมใส่เสื้อผ้าที่สะดวกสบาย เสื้อผ้าอแกนิก ผ้าฝ้าย

3. พักในสถานที่พักประหยัดพลังงาน

4. ใช้ขนส่งสาธารณะ หรือใช้รถทัวร์เมื่อเดินทางลดการปล่อยก๊าซคาร์บอน

5. การอนุรักษ์และการเพิ่มประสิทธิภาพของมรดกทางวัฒนธรรม

6. ท่องเที่ยวอย่างรับผิดชอบ คำนึงถึงความยั่งยืน

7. ชื่อของที่ระลึกท้องถิ่นเพิ่มเติมให้เกิดการกระจายรายได้ชุมชน

แนวคิดการท่องเที่ยวเชิงนิเวศ Overview of Ecotourism

บรรยายโดย Miss Fantasha Angela Lockington ตำแหน่ง Chief Executive Officer, Fiji Hotel & Tourism Association
วัตถุประสงค์ของการบรรยาย : เพื่อให้ความรู้เกี่ยวกับการท่องเที่ยวเชิงนิเวศ และการท่องเที่ยวเชิงนิเวศมีเป้าหมายเพื่อเชื่อมโยงนักท่องเที่ยวกับธรรมชาติ สร้างสิ่งแวดล้อมและวัฒนธรรม โดยการสร้างการรับรู้และความเคารพให้แน่ใจว่าทั้งนักท่องเที่ยวและเจ้าบ้านมีประสบการณ์ที่ดี

จากผลกระทบโรคระบาด โควิด-19 ในช่วง 2-3 ปีที่ผ่านมาที่ทุกคนทั่วโลกต้องอยู่บ้านฟิจิก็เช่นเดียวกันแน่นอน มีนักวิชาการและผู้สนใจทำการศึกษาแนวโน้มที่อาจเกิดขึ้นและการท่องเที่ยวฟิจิ ใช้เป็นแนวทางในการพัฒนาการท่องเที่ยวต่อไป แนวโน้มการท่องเที่ยวที่อาจเกิดขึ้น 20 แนวโน้มจากนี้ถึงปี 2031 ดังนี้

การท่องเที่ยวเชิงฟื้นฟู ไปในท้องถิ่น	เทคโนโลยีเปลี่ยนแปลง การท่องเที่ยว	การกลับมาของการ เดินทางเพื่อธุรกิจ	ทริปตอนนี้ไม่ใช่ใน ภายหลัง	การเดินทางในอนาคต สุดท้ายและยืดหยุ่น กลายเป็นกระแสหลัก
สุขภาพและความ ปลอดภัยเป็นมาตรฐาน	ตลาดเกิดใหม่มีการ เติบโตอย่างแข็งแกร่ง	อัตราเงินเฟ้อในตลาด หลัก	ประสบการณ์คือความ หรูหรารูปแบบใหม่	แรงงานการท่องเที่ยว กลายเป็นคอขวด
การท่องเที่ยวระหว่าง ประเทศจะแข่งขัน ภายในประเทศในที่สุด	การหาข้อมูลก่อนการ เดินทางจะมีความสำคัญ	จุดหมายเดียว อยู่ได้ นานกว่า	แรงบันดาลใจจากสตรีม มิ่งและโซเชียลมีเดีย	จุดหมายปลายทางที่ แปลกใหม่ดึงดูด นักท่องเที่ยวรุ่นเยาว์
สุขภาพสำหรับทุกคน	ความต้องการที่สูงขึ้น หมายถึงราคาที่สูงขึ้น	การรับรองวัคซีนเพื่อ การท่องเที่ยว	การทำงานทางไกลสร้าง นิยามใหม่ของการ ท่องเที่ยว	ปัญหาด้านห่วงโซ่ อุปทานจะคลี่คลาย

การท่องเที่ยวเชิงนิเวศ?

การท่องเที่ยวเชิงอนุรักษ์เป็นมากกว่าแค่การท่องเที่ยวชมธรรมชาติ สถานที่ท่องเที่ยวหรือสถานที่ทางธรรมชาติ เกี่ยวกับการท่องเที่ยวจิตใจที่รับผิดชอบ และวิถีที่ยั่งยืน ไปยังพื้นที่ธรรมชาติโดยเน้นไปที่การอนุรักษ์สิ่งแวดล้อม มีเป้าหมายเพื่อให้ความรู้แก่นักท่องเที่ยวเกี่ยวกับความพยายามในการอนุรักษ์ในขณะเดียวกันที่เปิดโอกาสให้นักท่องเที่ยวเพลิดเพลินกับกิจกรรมต่าง ๆ เป็นการท่องเที่ยวที่ยั่งยืนเป็นมิตรกับสิ่งแวดล้อมได้รับการพูดถึงเป็นเวลานาน และปัจจุบันอยู่ในระดับความสนใจมากและมีตลาดความต้องการท่องเที่ยวรูปแบบดังกล่าวนี้

ความสำคัญของการท่องเที่ยวเชิงนิเวศ Ecotourism

1. ความยั่งยืนของทรัพยากรธรรมชาติ
2. การคุ้มครองสิ่งแวดล้อม
3. ส่งเสริมวัฒนธรรม ประเพณี และประวัติศาสตร์
4. การรวมตัวของเจ้าของทรัพยากรแบบดั้งเดิม
5. แบ่งปันแหล่งที่อยู่อาศัยตามธรรมชาติของเราที่สามารถรองรับชุมชนได้
6. การสนับสนุนสำหรับคนรุ่นใหม่ผ่านการศึกษาและความตระหนักรู้
7. ลดความยากจน ปรับปรุงสุขภาพและวิถีชีวิต และการจัดหางานที่สำคัญและโครงสร้างพื้นฐาน

ตัวอย่างกรณีศึกษา : การท่องเที่ยวเชิงนิเวศสามารถสร้างรายได้ที่ยั่งยืนให้กับชุมชนท้องถิ่นที่มีการจัดการอย่างยั่งยืน สามารถสนับสนุนการบรรเทาความยากจนได้ด้วยการจัดหา การจ้างงานให้กับชุมชนท้องถิ่นซึ่งสามารถเสนอทางเลือกอื่นให้กับพวกเขาได้ การดำรงชีวิตนอกเหนือจากสิ่งที่ไม่ยั่งยืน (เช่น การรุกราน) การท่องเที่ยวเชิงนิเวศ (riversfiji.com) – ตัวอย่างของรูปแบบการท่องเที่ยวเชิงนิเวศโดยชุมชนอายุ 40 ปีเพื่อการอนุรักษ์และการสนับสนุนทางเศรษฐกิจ การท่องเที่ยวเชิงนิเวศฟิจิ: เกาะมันทาเรย์ดูแลสิ่งแวดล้อมของฟิจิโดยมีความรับผิดชอบ การท่องเที่ยว Duavata – กลุ่มการท่องเที่ยวอย่างยั่งยืนของฟิจิ และการท่องเที่ยวเชิงพื้นที่ Nukubati - Nukubati | Great Sea Reef ความมุ่งมั่นในความยั่งยืนบนแนวปะการังที่ใหญ่เป็นอันดับ 3 ของโลก

สถานการณ์การดำเนินงานการท่องเที่ยวสีเขียว Green Tourism ในแต่ละประเทศ (Country Paper Presentation)


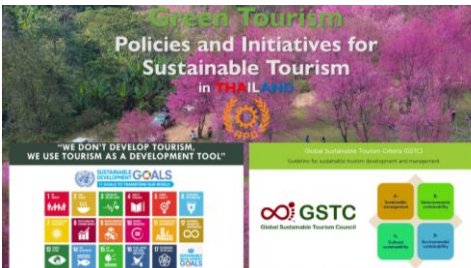

บรรยายโดย : ตัวแทนของผู้เข้าร่วมอบรมในแต่ละประเทศ

วัตถุประสงค์ของการบรรยาย : เพื่อนำเสนอรายงานการดำเนินงานการท่องเที่ยวสีเขียว และกิจกรรมต่าง ๆ ของแต่ละประเทศ




ในการเดินทางฝึกอบรมครั้งนี้ ตัวแทนผู้เข้ารับการศึกษาเลือกการฝึกอบรมจากประเทศไทย มีจำนวน 3 ท่าน ดังนี้

1. นายจตุรพัฒน์ เชาวลิต นักวิเคราะห์นโยบายและแผนชำนาญการ สำนักงานสภาพัฒนาการเศรษฐกิจและสังคมแห่งชาติ
2. นายนิรุตต์ บ่อเกิด เจ้าหน้าที่พัฒนาการท่องเที่ยวชุมชน องค์กรบริหารการพัฒนาพื้นที่พิเศษเพื่อการท่องเที่ยวอย่างยั่งยืน
3. ดร.อิทธิมย์ พรหมจรรยา อาจารย์ คณะการบริการและการท่องเที่ยว มหาวิทยาลัยสงขลานครินทร์ วิทยาเขตภูเก็ต

สรุปนำเสนอรายงานการดำเนินงานการท่องเที่ยวสีเขียว และกิจกรรมต่าง ๆ ของแต่ละประเทศ ดังนี้

ประเทศ	ภาพกิจกรรม	สาระสำคัญ
เวียดนาม	 <p>Green tourism certification</p> <ul style="list-style-type: none"> ▶ 08-NQ/TW dated January 16, 2017 ▶ Vietnam's tourism development strategy to 2020, vision 203 ▶ National Tourism Year 2022: Nam province – green tourism destination, Binh Thuan- gr convergence ▶ https://vietnamtourism.gov.vn/en/post/1703 	<ul style="list-style-type: none"> ▶ ดำเนินกิจกรรมด้านการท่องเที่ยวสีเขียวตามแนวทางการพัฒนาอย่างยั่งยืนและมีมาตรฐานของประเทศเวียดนาม ▶ มีการบรรจุแผนด้านการท่องเที่ยวสีเขียว Green Tourism เข้าไปในแผนพัฒนาชาติตั้งแต่ปี 2022 ▶ การท่องเที่ยวเป็นเครื่องมือในการสร้างรายได้เพิ่มให้กับประเทศและชุมชน
ไทย	 <p>Green Tourism Policies and Initiatives for Sustainable Tourism in THAILAND</p> <p>"WE DON'T DEVELOP TOURISM, WE USE TOURISM AS A DEVELOPMENT TOOL"</p> <p>GOALS</p> <p>GSTC</p>	<ul style="list-style-type: none"> ▶ การท่องเที่ยวเป็นเครื่องมือในการพัฒนาชุมชนและประเทศ ยึดแนวทางมาตรฐานสากล Global Sustainable Tourism Criteria by GSTC Council ตอบโจทย์เป้าหมาย SDGs ▶ กำหนดนโยบายและมาตรการเพื่อส่งเสริมการพัฒนาท่องเที่ยวอย่างยั่งยืน เช่น BCG Model, 7 Greens, Low carbon tourism ▶ ออกแบบมาตรฐานรางวัลของประเทศไทยเองและได้รับมาตรฐานระดับสากล พร้อมส่งมอบตลาดการท่องเที่ยวยุโรป Tourlink
อินเดีย	 <p>Policy and Program Initiatives</p> <p>Travel for LIFE program are promoting green, sustainable eco-practices</p> <p>Green Skill Development Programme- Ministry of Environment, Forest & Climate Change (MoFECC)</p> <ul style="list-style-type: none"> • National Green Tourism Mission- align with SDG 2030 • Responsible tourist policies. • Sustainable Tourism Criteria for India (STCI) 	<ul style="list-style-type: none"> ▶ ออกแบบมาตรฐานรางวัลเพื่อการท่องเที่ยว STCI 2022 ได้แก่ ระดับ Bronze, Silver and Gold (Sustainable Criteria for India) ▶ แนวคิดการพัฒนาการท่องเที่ยว “Travel for life” ให้ความสำคัญกับการท่องเที่ยวอย่างยั่งยืน และการท่องเที่ยวเชิงอนุรักษ์สิ่งแวดล้อม ▶ กำหนดนโยบาย พันธกิจในการท่องเที่ยวเชิงอนุรักษ์และการท่องเที่ยวสีเขียวที่สอดคล้องกับ SDGs 2030 (National Green Tourism Mission) และมาตรการท่องเที่ยวเชิงรับผิดชอบสำหรับนักท่องเที่ยว
ปากีสถาน		<ul style="list-style-type: none"> ▶ การบูรณาการเทคโนโลยีนวัตกรรมเพื่อสนับสนุนการท่องเที่ยวเพื่อส่งเสริมการสร้างรายได้เพิ่มให้กับ

ประเทศ	ภาพกิจกรรม	สาระสำคัญ
	 <p>Economic Potential</p> <ul style="list-style-type: none"> ❖ World's largest Salt Mine ❖ 2nd largest Coal Reserve ❖ 3rd largest Gas Reserves ❖ 4th largest Milk Producer ❖ 5th largest Copper & Gold Reserves ❖ 5th largest Population ❖ Wheat & Cotton ~ Among Major Producers 	<p>ประเทศ เช่น เทคโนโลยีพลังงานทางเลือก Solar energy, renewable energy</p> <ul style="list-style-type: none"> ➢ นโยบายและกฎระเบียบของประเทศในการดำเนินงานท่องเที่ยว มีหน่วยงานรับผิดชอบชัดเจน ➢ การท่องเที่ยวเชิงรับผิดชอบ Responsible Tourism เป็นแนวคิดในการส่งเสริมการท่องเที่ยวในประเทศและเป็นรายได้ของประเทศรองลงมาจากภาคการเกษตร
สาธารณรัฐเกาหลีใต้	 <p>Green Tourism Certification Activities</p> <ul style="list-style-type: none"> K-Tour Top 10 <ul style="list-style-type: none"> • similar cultural and tourism resources are grouped into regions to provide intensive support DMZ Peaceful Ecotourism <ul style="list-style-type: none"> • Regional tourism development support project utilizing the ecological and security historical resources of the DMZ Korea Dulle Trail <ul style="list-style-type: none"> • 4,500km of walking trails that run around Korea, including its east, west, and south coast and the border area in the DMZ Ecotourism Certification <ul style="list-style-type: none"> • Building market trust in eco-tourism destinations and eco-tourism travel products 	<ul style="list-style-type: none"> ➢ การท่องเที่ยวเชิงนิเวศและการท่องเที่ยวสีเขียว Ecotourism เป็นที่รู้จักในประเทศ และมีการออกรับรองมาตรฐานการท่องเที่ยวเชิงนิเวศ Ecotourism Certification ➢ การท่องเที่ยวเชิงนิเวศและ Green Tourism อยู่ในพื้นที่พิเศษจำเพาะ Designated areas และในพื้นที่ชนบท Rural areas ➢ มีการทำงานกับผู้ประกอบการและการพัฒนาศักยภาพทักษะด้านการท่องเที่ยว Training ให้กับผู้จัดการท่องเที่ยวในประเทศเพื่อสร้างความเชื่อมั่นให้กับนักท่องเที่ยวที่มาเยือน
เนปาล	<p>Touristic Activities in Nepal</p> <ul style="list-style-type: none"> • sight seeing of historical and cultural sites, world heritage sites • mountaineering (climbing/ expeditions) • cultural dance programs • rafting, canyoning, canoe ride, paragliding etc. • homestays • hike and trek • jungle safari • Bungee jump 	<ul style="list-style-type: none"> ➢ การท่องเที่ยวเชิงนิเวศ Ecotourism ควบคู่กับกิจกรรมเชิงผจญภัย ในพื้นที่แหล่งประวัติศาสตร์และวัฒนธรรมโลกที่มีความเฉพาะตัวทั้งภูมิภาค ภูมิภาค และ ภูมิภาค ➢ กิจกรรมการท่องเที่ยวที่นำเสนอภูมิปัญญาวัฒนธรรมและสิ่งแวดล้อมที่มีเอกลักษณ์เฉพาะตัว มีกลุ่มนักท่องเที่ยวเป้าหมายชัดเจน (Target) ➢ ไม่พบข้อมูลที่กล่าวถึงการรับรองมาตรฐาน แต่มีการดำเนินกิจกรรมที่มุ่งเน้นการอนุรักษ์อย่างยั่งยืน โดยมีความท้าทายในการพัฒนาเนื่องจากพื้นที่ภูมิประเทศเป็นภูเขา
มองโกเลีย		<ul style="list-style-type: none"> ➢ กิจกรรมท่องเที่ยวเชิงอนุรักษ์และเน้นการท่องเที่ยวสีเขียวสิ่งแวดล้อม Green Tourism เพื่อ

ประเทศ	ภาพกิจกรรม	สาระสำคัญ
		<p>รักษาทรัพยากรในพื้นที่อย่างสมดุลและการสร้างคุณภาพชีวิตของคนมองไกลเสียที่ดี</p> <ul style="list-style-type: none"> ➢ กำหนดเป้าหมายวิสัยทัศน์ 2050 หลากหลายมิติ เพื่อยังคงรักษาสมดุลทรัพยากร การสร้างประโยชน์ให้กับคนท้องถิ่น “คุณภาพชีวิตที่ดี” ➢ มาตรฐานการท่องเที่ยวสีเขียว Green Tourism Certification ของประเทศด้านโรงแรมที่พัก และการจัดการท่องเที่ยวเชิงนิเวศตั้งแต่ปี 2012 และ 2017
มาเลเซีย		<ul style="list-style-type: none"> ➢ กำหนดแผนการพัฒนากการท่องเที่ยวของประเทศมาเลเซีย 2020-2030 โดยมีการท่องเที่ยวอย่างรับผิดชอบและการท่องเที่ยวอย่างยั่งยืนเป็นจุดหมายหนึ่ง ➢ บูรณาการกับห่วงโซ่การท่องเที่ยวและการพัฒนาตามแนวทางมิติ 5 ด้าน ได้แก่ การป้องกันสิ่งแวดล้อมเพื่ออนุรักษ์ / การสร้างมูลค่าเพิ่มด้านวัฒนธรรม / การสงวนรักษามรดกทางวัฒนธรรม / การส่งเสริมความเป็นอยู่ของคนในชุมชน / การส่งเสริมศักยภาพความหลากหลายวัฒนธรรมให้เป็นหนึ่ง Unity ➢ วางแผนเส้นทางการพัฒนาการดำเนินงาน Roadmap โดยใช้หลักการ Plan Do Check Act
อินโดนีเซีย		<ul style="list-style-type: none"> ➢ กำหนดมาตรฐานและการรับรองการท่องเที่ยวอย่างยั่งยืน Sustainable Tourism Destination Standard for Indonesia ในระดับแหล่งท่องเที่ยว ➢ มีการดำเนินงานเพื่อมุ่งเน้นการสร้างความมั่งคั่ง การพัฒนาอย่างมีส่วนร่วมและการเป็นพันธมิตรที่ดี Prosperity, Collaboration and Partnership ➢ เชื่อมโยงการดำเนินงานกับมาตรฐานของอาเซียน และการพัฒนาตามแนวทาง SDGs เพื่อแก้ไขปัญหาของประเทศและโลก
สาธารณรัฐฟิลิปปินส์		<ul style="list-style-type: none"> ➢ กระทรวงการท่องเที่ยวและอากาศยานแห่งสาธารณรัฐฟิลิปปินส์เป็นผู้กำหนดและดำเนินงานร่วมกับ

ประเทศ	ภาพกิจกรรม	สาระสำคัญ
		<p>หน่วยงานในพื้นที่ เป้าหมายเพื่อการท่องเที่ยวเชิงนิเวศ และการอนุรักษ์</p> <ul style="list-style-type: none"> ➤ การท่องเที่ยวอย่างยั่งยืนและการท่องเที่ยวอย่างรับผิดชอบเป็นจุดขายของประเทศโดยมุ่งเน้นให้การมีส่วนร่วมของคนในประเทศเป็นสำคัญ ➤ มีการออกแบบกิจกรรมและมาตรฐานด้านการท่องเที่ยวเอง โดยสถาบันการศึกษาเป็นกลไกหลักสำคัญ



23-CP-34-GE-WSP-B: Workshop on the Green Tourism Certification Framework
ระหว่างวันที่ 3-6 ตุลาคม 2566 ณ เมืองนาดี ประเทศฟิจิ

Country Paper on Green Tourism

THAILAND

Aphirom Promchanya, Ph.D.

Prince of Songkla University, Phuket Campus

Mr.Chaturapat Chaowalit

The National Economic and Social Department Council (NESDC)

Mr.Nirut Borkerd

The Designated Areas for Sustainable Tourism Administration (DASTA)

Current state of green tourism in Thailand

The current state of green tourism in Thailand is deeply influenced by the ongoing challenges posed by the COVID-19 pandemic and the associated recommendations and activities. Central to this transformation is the Bio-Circular-Green Economy or BCG model (Thailand Investment Review, 2021). Thailand is reopening to international tourism creatively and in line with the new-normal direction towards safe and sustainable travel. The Thai government announced in January 2021 that the BCG model would be incorporated into the national agenda, to help steer the country's economic recovery through uncertain global times with increased investment towards sustainable development and addressing worldwide environmental concerns. Tourism and creative economy, sustainable energy, healthcare and food were identified as the four sectors to be focused on in the action plan for BCG strategic development spanning 2021 to 2027. Under the BCG Model, the Tourism Authority of Thailand (TAT) plays a pivotal role in helping empower and improve the quality of life for local communities, better protect the environment and strengthen tourism sustainability.

The Green Initiative Program has been developed by the Tourism Authority of Thailand to motivate tourists to realize the importance of environmental conservation and sustainable tourism. This program operates under the conceptual framework of the Seven Green Concept, which includes Green Heart, Green Logistics, Green Attraction, Green Activity, Green Community, Green Service and Green Plus, all of which emphasize the country's sustainable development goals (SDGs).



The BCG strategy aligns with the 20-Year National Strategy (2018-2037) that aims to achieve the purpose of “*Security, Prosperity and Sustainability.*” Both strategies emphasize the participation of all levels from occupational groups, sectors, and the entire country. There are many programs in place that the government supports on a national, regional and local level, such as those in place to educate farmers on sustainable and organic methods of production, and encourage hotel managers to purchase the food from the local agriculturists. Clearly, the future direction of the Thai tourism industry will continue to focus on sustainable tourism, in line with the national strategy based on three key concepts: *security, prosperity and sustainability.* *Security* means the ability to efficiently drive the tourism industry even in times of crisis both domestically and internationally. *Prosperity* means the tourism industry can generate revenue and create economic stability for the country. Lastly, *sustainability* means to satisfy the tourists without negatively affecting the social, environmental and local community. Sustainable tourism is not just a global trend, but also a movement that the Thai government takes seriously. The Thai government has seen the impacts of tourism in recent years, both positive and negative, and has taken a firm step to improve sustainability throughout the country.

In Thailand’s current National Economic and Social Development Plan (2023-2027), sustainability in tourism is one of its central focuses. Acknowledging past growth challenges driven by quantity rather than quality, the plan prioritizes enhancing tourism sustainability by increasing tourist spending, improving income distribution, and fostering eco-friendly practices. Key strategies involve promoting high-value tourism products, supporting community-based and eco-friendly tourism, and revising laws to encourage environmental responsibility. Overall, the plan aims to position Thailand as a sustainable and quality-oriented tourist destination, emphasizing both economic growth and environmental conservation.

Thailand has a tourism development plan, based on the National Economic and Social Development Plan, that highlights the identities and uniqueness of Thai local cultures. Projects included are One Tambon One Product (OTOP) related tourism, tourism clusters development, and tourism based on market demand such as Community-Based Tourism, health tourism, cultural tourism, etc. It also focuses on improving the administrative structure of the country's tourism and encouraging participation of all sectors: public, private, educational, and civil in order to promote Thailand's tourism industry and to help it grow with stability and sustainability with a fair benefit distribution. Therefore, so as to encourage learning about sustainable Community-Based Tourism development through an example of a model community with a participative development plan, the Designated Areas for Sustainable Tourism Administration or DASTA under the Ministry of Tourism and Sports of Thailand has conducted a case study of ecotourism and low carbon tourism at Koh Mak village of Trat province. It explores the community's sustainable tourism management, Community-Based Tourism development, and problems and solutions regarding the issue.

Green tourism certification activities in Thailand

Over the last few years, the dual threats of climate change and the COVID-19 pandemic have caused significant disruptions to the tourism sector in Thailand (TDRI, 2023). The Tourism Authority of Thailand (TAT) is driving the sustainable tourism concept for the Thai tourism industry by uplifting the "Amazing Thailand Safety and Health Administration or SHA" standard. Thailand has also set new standards for implementation in accordance with the United Nations Sustainable Development Goals (SDGs), the international sustainable development framework that focuses on growth in the environmental dimension (carbon emission reduction, water management, and waste management), community economy, as well as local culture to promote Thailand as a global sustainable tourism destination. The government agencies cannot operate without cooperation with the private sector, as demonstrated through the following examples:

1. The Tourism Authority of Thailand (TAT) is joining forces with Asset World Corp Public Company Limited or AWC, and its partners to enhance Thailand as a global sustainable tourism destination, together with the announcement of AWC's sustainability framework and goals, reinforcing the company's commitment of "Building a Better Future" to create value for all stakeholders and Thailand's tourism industry in a sustainable manner. The cooperation from all sectors can contribute and drive Thailand to become a global sustainable tourism destination, which is an important part in driving and being a center for all entrepreneurs to build sustainable value in tourism together. The sustainability goals, shared with private sector partners, leading financial institutions, and international hotel chains such as Marriott, Banyan Tree, Okura, Hilton,

IHG, and Melia, all emphasize the importance of sustainable tourism in driving Thailand's sustainable economic growth, and they incorporate the involvement of people and communities in ongoing projects aimed at long-term sustainability. The AWC has been committed to implementing its sustainable development strategy throughout its operations and projects. The Athenee Hotel Bangkok, a Luxury Collection Hotel under AWC, for example, is the first hotel in the world to be certificated ISO 20121, a sustainable management standard. AWC and its partners from various sectors will also join forces to create sustainable value together under the 3 pillars of the sustainable development framework in 6 dimensions, known as “3BETTERs,” which include:

BETTER PLANET - A transition towards Carbon Neutrality and Circular Economy business operations from planning, construction, management, and administration processes. AWC collaborates with partners to integrate the international framework into the project development in accordance with green building standards, including materials manufacturers, contractors, project consultants, etc., and works with partners in operational management to efficiently reduce its environmental impact.

BETTER PEOPLE – The improvement in livelihoods through people development, both internal and external, of the organization to enhance Occupational Health and Safety Operations and promote the well-being of society and communities. AWC cooperates with local communities to enhance knowledge and career development, aiming to generate sustainable income through “The GALLERY” a project that provides a marketplace to feature the products created by Thai artists in the local community. AWC intends to invite partners and communities to contact “The GALLERY” to feature more artistic creations as a distribution channel, reaching customers from around the world.

BETTER PROSPERITY – Stimulating the broader economy by planning corporate strategies in line with the National Economic and Social Development Plan. Through investment in and management of various real estate projects, AWC aims to create more career opportunities for people, generate income for communities and local businesses, create more value and strong ecosystems to elevate Thailand as a global sustainable tourism destination, and promote the country’s exponential economic growth.

2. The Tourism Authority of Thailand (TAT) has launched the STAR: **Sustainable Tourism Acceleration Rating project** to move forward with Shape Supply, upgrading the supply chain in the tourism industry to meet high standards of sustainability. Sustainable tourism under the

concept of “Come join us in creating sustainable Thai tourism” in line with the sustainable development goals Sustainable Tourism Goals: STGs, is ready to push for balanced change in every dimension towards becoming High Value and Sustainable Tourism. The creation of a new tourism ecosystem that emphasizes quality tourism, along with creating sustainability standards, has become the key to “revitalizing” the Thai tourism industry. And, in order to achieve this goal, TAT, therefore, places importance on accelerating and driving the shape of the supply chain to develop on the basis of safety and sustainability under the concept of “*Come together to create sustainable Thai tourism*” toward High Value Services & Standards by creating sustainable tourism standards. From the concept of sustainable development Sustainable Development Goals: SDGs 17 goals of the United Nations towards all 17 STGs (Sustainable Tourism Goals) that reflect sustainability in order to deliver “Valued Experiences” to tourists. This also creates a ripple effect and raises awareness among tourists to pay attention to the environment through responsible tourism in the face of changing environmental conditions, including the escalating global warming issue and the degradation of various natural resources, which is increasing in intensity day by day, leading to biodiversity loss. Additionally, the El Niño phenomenon affects many countries worldwide. The STAR (Sustainable Tourism Acceleration Rating) project is an upgrade to the Amazing Thailand Safety and Health Administration health safety standards project.

Through Thai tourism products and services, it also reflects the cooperation between partners to jointly create the image of Thai tourism that is both valuable and sustainable, thereby enhancing Thailand’s competitiveness as a Sustainable Destination. Under the project, a certificate known as “Sustainability Stars” will be awarded, valid for a period of 2 years, to tourism operators who meet the self-assessment criteria, consisting of 3 levels as follows;



3 stars for entrepreneurs who achieve STGs 13, 16, and 17, totaling 3 goals.

4 stars for entrepreneurs who achieve STGs 13, 16, 17, and any other 6 STGs, totaling 9 goals.

5 stars for entrepreneurs who achieve STGs 13, 16, 17, and at least 9 other STGs, totaling 12 goals or more.

In addition, the group of entrepreneurs participating in the project and continuously maintaining sustainable tourism standards will be eligible for selection to participate in TAT promotional and marketing activities both domestically and abroad in the future.

3. The Carbon Footprint Monitoring for Climate Friendliness Project, led by the Designated Areas for Sustainable Tourism Administration (DASTA), aims to integrate climate change considerations into the tourism planning and management, in order to promote climate-friendly tourism in the target area (DASTA,2018). The aim is to enable project stakeholders to apply carbon footprint tools in decision making processes and formulate effective and practical regional and master development plans for Koh Chang and towards community-based waste management on the islands of Koh Mak, serving as a role model for Low Carbon Tourism of Trat Designated Area. This effort will contribute to greenhouse gas emissions' reduction. Primary and secondary data collection through questionnaires was carried out. Collected data included energy consumption (both quantity and sources), types and modes of transportation, meals, lodging and tourism activities in the project areas. The data collection considered the type and quality of services, tourists' behavioral patterns and satisfaction levels. The data collection was conducted to compile primary and secondary data

for the carbon footprint baseline calculation in the target areas and to raise awareness about climate change. The results of the baseline study indicated that the largest energy consumers are households and tourism operators (such as hotels, resorts and restaurants).

4. The Green Leaf Foundation promotes existing green hotel standards and labels and collaborates with the Tourism Authority of Thailand (TAT) and the Ministry of Tourism and Sports to support the dissemination of sustainable tourism concepts (e.g. through the 7 Greens concept in tourism) and create linkages to tourists and tour operators who are interested in green destinations in Thailand. The foundation facilitates access to environmental protection-related financing schemes and funding to the target areas. The Green Leaf Program results and experiences will also be taken into consideration in other tourism activities and in the formulation of the green tourism policy.

5. The Tourism Authority of Thailand (TAT), together with the Foundation for Sustainable Tourism Thailand (TTI) and the “Thailand Sustainable Tourism Foundation” (TSTF), are actively working to transform Thailand into a sustainable tourism destination. This effort begins with the development of environmentally-friendly tourism businesses in Thailand, as part of the “Establish Thailand as a Sustainable Tourism Destination (ESTD)” initiative. The goal of this initiative is to enhance tourism management capabilities, create a low-carbon model and provide guidelines for designing and developing tourism businesses that reduce greenhouse gas emissions in a concrete way. As part of this initiative, participants engage in the Low-Carbon Tourism Camp, where they gain insights into operating environmentally friendly tourism business and learn how to calculate their carbon footprint. (The Tourism Authority of Thailand, 2023).

Future prospects for green tourism certification in Thailand

The COVID-19 pandemic has increased awareness of environmental issues, offering a stronger motivation and opportunity to address them across the tourism industry. This disruption has created significant opportunities to rethink the tourism sector and accelerate the shift toward more eco-friendly and sustainable tourism approaches through innovative policies. It's also crucial that recovery plans align with the Paris Agreement and the Sustainable Development Goals (SDGs). Achieving these goals necessitates the implementation of proactive tourism policies and recovery measures aimed at promoting the transition to

greener tourism business models and value chains. These efforts aim to enhance environmental outcomes in tourist destinations while also benefiting local economies and communities. Key areas of focus include:

Decarbonisation: advance sustainable production and consumption by increasing energy efficiency, promoting circular economy models, and reducing tourism’s greenhouse gas emissions (GHG), to reach net-zero by 2050.

Climate change adaptation: build tourism resilience to respond to and prepare for climatic hazards and related environmental and socio-economic impacts.

Ecosystem restoration: preserve biodiversity and destruction of fragile habitats, and actively contribute to improving the health of ecological systems.

Inclusiveness: improve equality, and empowerment of individuals, communities, and cultures in line with the SDGs.

Before the pandemic, tourism development in many countries and destinations suffered from economic, social, and environmental imbalances, often stemming from the rapid and unplanned increase in visitor numbers. Now, the tourism industry has a unique opportunity to gather broader policy support for driving the transition toward more environmentally friendly tourism models. This effort also involves promoting sustainability across the entire tourism value chain, engaging a wide array of processes and participants. Significant transformations are required across businesses of all sizes within the tourism ecosystem. For instance, transitioning from a linear to a circular economy, which aims to establish a sustainable economic system by significantly reducing resource consumption and waste, while disconnecting natural resource extraction from the growth of economic activity and well-being, is among the essential shifts needed. (OECD, 2021[1]) (UNEP and World Bank, 2021[2]).



The green tourism certification in Thailand follows the criteria of The Global Sustainable Tourism Council (GSTC), which establishes standards for sustainable travel and tourism as well as provides international accreditation for sustainable tourism Certification Bodies. The DASTA's Thailand Sustainable Tourism Management Standard has been created to manage tourism systematically and sustainably, aiming to assist all types and sizes of tourism-related organizations in achieving a level of performance higher than the basic legal requirements. These standards, therefore, can be challenging for organizations that want to improve the efficiency of their operation in pursuit of "Sustainable Tourism." By gaining GSTC recognized status for Thailand's Sustainable Tourism Management Standard for Destinations, another step has been achieved in aligning national sustainability standards, as set by DASTA, with global sustainability standards, thereby providing clarity in the management and market-facing communication of the application of these standards. The integration encompasses the four pillars of sustainability: sustainable management, social-economic, cultural, and environmental sustainability.

References:

- OECD,(2021). Managing tourism development for sustainable and inclusive recovery, <https://www.oecd.org/publications/managing-tourism-development-for-sustainable-and-inclusive-recovery-b062f603-en.htm>.
- Thailand Investment Review, (2021). *Thailand's Bio-Circular-Green economy: Living up to Global challenges*, TIR, Vol.31 (June 2021).
- Thailand Development Research Institute, (2023). The way forward for sustainable Tourism in Thailand, TDRI Quarterly Review, Vol.38 No.2 (June 2023) : 19-28.
- The Designated Areas for Sustainable Tourism Administration (DASTA), Thailand, (2018). CBT: how to be sustainable?: 25-50, Thailand.
- The Sustainable Tourism Goals (STGs), Thailand, (2023). *Sustainable Tourism Acceleration Rating*, https://www.thairath.co.th/lifestyle/travel/thaitravel/2715748?gallery_id=4
- UNEP and World Bank, (2021), *Towards a Circular Tourism Economy: Drivers and strategies for a green transition*, <https://www.oneplanetnetwork.org/knowledge-centre/resources/towards-circular-tourism-economy-drivers-and-strategies-green-transition>.
- <https://www.assetworldcorp-th.com/th/newsroom/news-activities/544/>
- <https://www.assetworldcorp-th.com/storage/document/sustainability-report/2021/20220420-awc-sd-report-2021-en.pdf>

วันพุธที่ 4 ตุลาคม 2566

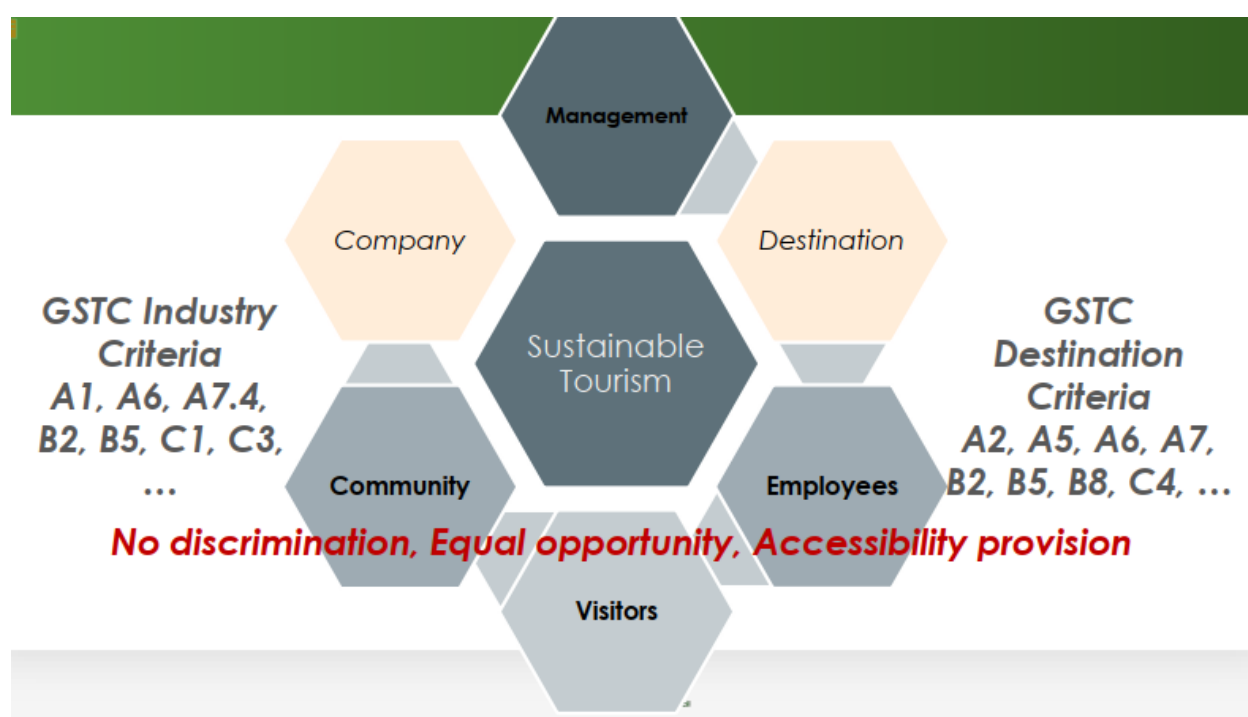
สรุปการฝึกอบรมวันพุธที่ 4 ตุลาคม 2566

Session 5: Inclusive, Sustainable Tourism

บรรยายโดย Dr.Mihee Kang

Assurance Director Global Sustainable Tourism Council (GSTC)

วัตถุประสงค์ของการบรรยาย : เพื่อการจัดการกิจกรรมทางการท่องเที่ยวอย่างยั่งยืน โดยคำนึงถึงความปลอดภัยสิ่งอำนวยความสะดวกต่าง ๆ และมาตรฐานการให้บริการแก่นักท่องเที่ยว ภายใต้แนวความคิดของ Diversity, Equity, and Inclusion (DEI) หมายถึง ความหลากหลาย ความเท่าเทียมและไม่แบ่งแยก



แนวความคิดของ Global Sustainable Tourism Council (GSTC) ได้อธิบายการท่องเที่ยวอย่างยั่งยืนจะต้องได้รับความร่วมมือและการจัดการทุกภาคส่วน และที่สำคัญ คือ “ไม่มีการเลือกปฏิบัติ โอกาสที่เท่าเทียมกัน และจะต้องมีการจัดการที่สามารถเข้าถึงได้” เช่น ตัวอย่างของ GSTC Industry Criteria ที่จะต้องมีการวางแผนและออกแบบสิ่งอำนวยความสะดวกต่าง ๆ ให้เข้าถึงกลุ่มนักท่องเที่ยว โดยเฉพาะกลุ่มนักท่องเที่ยวที่มีความต้องการพิเศษ ซึ่งจะมีการให้บริการตามความเหมาะสม เช่น ผู้พิการ ในขณะที่เดียวกัน GSTC Destination Criteria ได้พิจารณาถึงลักษณะของสิ่งอำนวยความสะดวกต่าง ๆ จะต้องสามารถใช้งานได้จริง ทั้งบุคคลปกติและผู้พิการ โดยพิจารณา 3 ด้าน คือ

1. ด้านกายภาพ
2. ด้านสังคมและวัฒนธรรม
3. ด้านเศรษฐกิจ

ตัวอย่างด้านกายภาพ ที่จะต้องเตรียมสิ่งอำนวยความสะดวกให้กับผู้พิการ เช่น โรงแรม สนามบิน ห้องอาหาร ห้องสุขา

Physical Disability

- Hotels
- Airport
- Wheelchair accessible vehicles
- Restaurants
- Toilets
- Professionals

Statistics on Disability around the World

- It is estimated that there are currently 650 million people in the world living with a disability.
- In the majority of OECD countries, females have a higher rate of disability than males.
- The World Bank estimates that 20% of the world's poorest people have some kind of disability.

Main Problems Encountered By the Disabled Tourist

- Lack of well adapted hotel rooms.
- Lack of accessible airport transfers.
- Lack of wheelchair accessible vehicles.
- Lack of accessible restaurants, bars, etc.
- Lack of adapted toilets in restaurants and public places.
- Lack of professional staff capable of advising on accessibility issues.

Source: 5 of the 1 Most Accessible Travel Destinations [Infographic] - (travelwellmagazine.com)

GSTC
Global Sustainable Tourism Council

Accessible Destination การเข้าถึงจุดหมายปลายทาง จะต้องมีการวางแผนผังและออกแบบ การบริการให้มีความสะดวกตลอดระยะเวลาในการเดินทางท่องเที่ยว



การจัดการการท่องเที่ยวสำหรับกลุ่มนักท่องเที่ยวผู้พิการของเมืองบาเซโลน่าประเทศสเปน จะมีป้ายสัญลักษณ์ แสดงให้เห็นถึงการให้บริการกับนักท่องเที่ยวประเภทนี้เป็นพิเศษ เช่น พิพิธภัณฑสถาน หาด เป็นต้น



ประเด็นคำถาม : การท่องเที่ยวจะส่งผลกระทบต่อคนในท้องถิ่นอย่างไร?

ประชากรกลุ่มไหนที่ได้รับผลกระทบจากการท่องเที่ยวมากที่สุด?

จากคำถามที่ผู้บรรยาย ได้ให้ผู้เข้ารับการอบรมได้แสดงความคิดเห็นในมุมมองต่าง ๆ ทำให้เห็นถึงความสำคัญของการท่องเที่ยวที่มีผลกระทบทั้งเชิงบวกและเชิงลบ ทั้งด้านสิ่งแวดล้อม สังคม เศรษฐกิจ ได้สรุปเหตุผลว่า “ทำไมการท่องเที่ยวถึงได้มีความสำคัญของคนในท้องถิ่น”

1. การท่องเที่ยวทำให้เกิดการประโยชน์ทางเศรษฐกิจ
2. การท่องเที่ยวทำให้คนในท้องถิ่นมีการพัฒนาและแสดงศักยภาพต่าง ๆ ที่แต่ละคนมีความแตกต่างกัน
3. การท่องเที่ยวทำให้คนในชุมชนมีเรื่องราวเล่าสู่กันฟัง (Storytelling)
4. การท่องเที่ยวทำให้คนในชุมชนมีการรักษามรดกทางธรรมชาติและวัฒนธรรม
5. การท่องเที่ยวสร้างโอกาสในระยะยาวที่จะเป็นประโยชน์ต่อคุณภาพชีวิตของประชาชนในชุมชน

ประเด็นคำถาม : คนในท้องถิ่นจะได้รับผลกระทบอย่างไรจากอุตสาหกรรมการท่องเที่ยว?

คนในท้องถิ่นสร้างประสบการณ์อะไรให้กับนักท่องเที่ยว?

สรุปเหตุผลว่า “ทำไมคนในท้องถิ่นถึงมีความสำคัญต่ออุตสาหกรรมการท่องเที่ยว”

1. คนในท้องถิ่นคือส่วนหนึ่งที่สร้างความสำเร็จให้กับอุตสาหกรรมการท่องเที่ยว
2. คนในท้องถิ่นสามารถเล่าเรื่องราวต่าง ๆ ในท้องถิ่นอย่างแท้จริง
3. เปิดโอกาสให้คนในท้องถิ่นได้รับความเท่าเทียมกันในความก้าวหน้าด้านการจ้างงาน อาชีพ

อย่างไรก็ตาม กฎหมายและจรรยาบรรณต่าง ๆ ที่จะต้องคำนึงถึงสิทธิประโยชน์ด้านมนุษยธรรมที่ไม่เป็นการคุกคาม หรือเป็นการค้ำมนุษย์ โดยเฉพาะกลุ่ม เด็ก สตรี กลุ่มเพศทางเลือก และกลุ่มชาติพันธุ์ ดังนั้น การประชาสัมพันธ์ การให้ข้อมูลแก่นักท่องเที่ยวเป็นสิ่งสำคัญเพื่อให้เกิดประโยชน์สูงสุดแก่ประชาชนที่อยู่ในท้องถิ่น เพื่อให้โอกาสแก่คนในท้องถิ่นในการจัดการการท่องเที่ยวได้อย่างยั่งยืน ดังนั้น แนวคิด Diversity, Equity, and Inclusion (DEI) “ความหลากหลาย ความเท่าเทียมและไม่แบ่งแยก” เป็นกลยุทธ์อย่างหนึ่งในการจัดการจุดหมายปลายทางท่องเที่ยวอย่างยั่งยืน (Sustainable Destinations)

DEI in Destinations

Sidewalks

Curb cuts

Audible street crossing

Lighting

Accessible public transportation



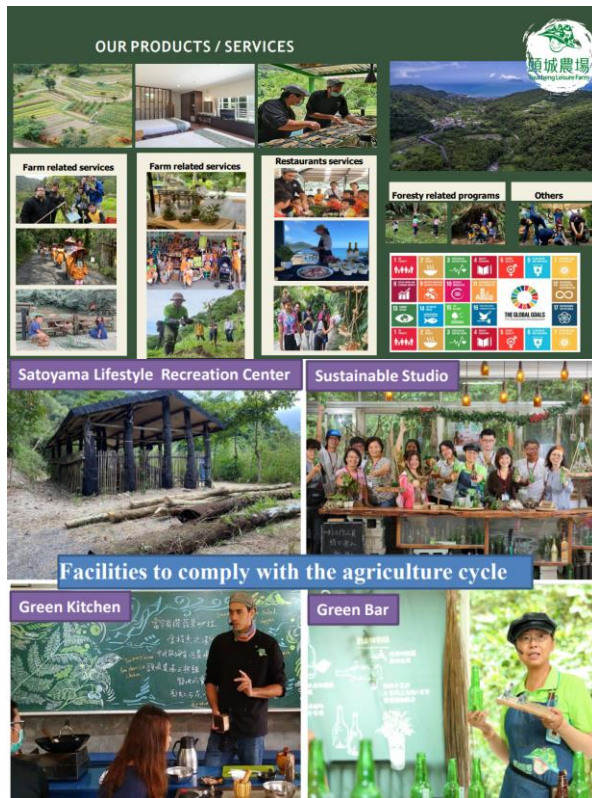
Session 6: Case Study of Toucheng Leisure Farm

บรรยายโดย Dr.Tian Fu Mei Chiang

วัตถุประสงค์ของการบรรยาย : เพื่อแลกเปลี่ยนประสบการณ์ในการจัดการการท่องเที่ยวเชิงเกษตร กรณีศึกษา Toucheng Leisure Farm ประเทศไต้หวัน โดยมุ่งเน้นเรื่องด้านการพัฒนาอย่างยั่งยืน ด้านสิ่งแวดล้อม และการท่องเที่ยวชุมชน



บริบทของพื้นที่เป็นชุมชนที่มีความอุดมสมบูรณ์ด้านทรัพยากรธรรมชาติ ภูเขา ป่าไม้ แม่น้ำ ชุมชนมีการจัดการด้านผังเมืองในการอนุรักษ์ด้านสิ่งแวดล้อม วัฒนธรรมของชุมชน จัดเป็นโซนที่อยู่อาศัย การเกษตร ฟาร์ม เป็นต้น



แนวคิดในการจัดการของชุมชน โดยใช้แนวคิดของ เป้าหมายการพัฒนาอย่างยั่งยืน (Sustainable Development Goals : SDGs) และ Environmental, social and governance (ESG) เพื่อสร้างความสมดุลในการบริหารจัดการและบริการในชุมชน โดยมุ่งเน้นด้านการท่องเที่ยวเชิงเกษตร ที่นักท่องเที่ยวสามารถสัมผัสวิถีชีวิตของชุมชนในด้านต่าง ๆ สร้างประสบการณ์ใหม่ ๆ เช่น การปลูกพืชปลอดสารพิษ การเรียนรู้พรรณพืชชนิดต่าง ๆ ในป่าที่มีความหลากหลายทางชีวภาพ การประกอบอาหารท้องถิ่น โดยที่ชุมชนมีศูนย์เรียนรู้ในฐานกิจกรรมต่าง ๆ ประโยชน์ที่นักท่องเที่ยวจะได้รับนอกจากการพักผ่อน นักท่องเที่ยวยังได้รับความรู้และเกิดความตระหนักในการอนุรักษ์และรักษาสิ่งแวดล้อม ซึ่งเป็นเป้าหมายสำคัญของผู้ประกอบการในชุมชน ภายใต้กรอบของ GSTC 4 ข้อ คือ การจัดการอย่างยั่งยืน เศรษฐกิจ-สังคม วัฒนธรรม และ สิ่งแวดล้อม (รวมถึงการอนุรักษ์ทรัพยากรที่มีความหลากหลายทางชีวภาพและลดผลกระทบด้านมลพิษและการใช้พื้นที่)

Session 7: Fiji Tourism Case Study

บรรยายโดย Fantasha Lockington

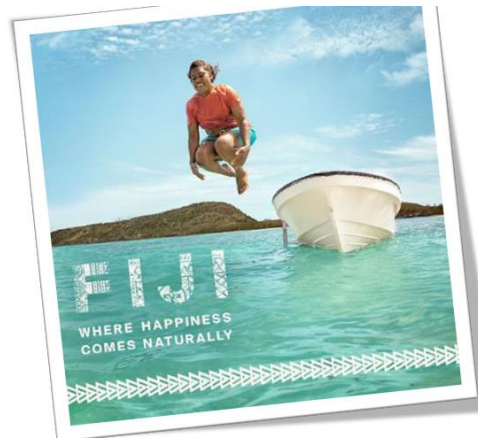
วัตถุประสงค์ของการบรรยาย : เพื่อแลกเปลี่ยนประสบการณ์การท่องเที่ยวประเทศฟิจิ การส่งเสริมด้านการท่องเที่ยวที่ยั่งยืน การจัดการสิ่งแวดล้อม และความรับผิดชอบต่อสังคมในอุตสาหกรรมการท่องเที่ยว

ผลกระทบที่เกิดขึ้นในช่วง 2-3 ปี จากสถานการณ์โรคระบาดโควิด-19 ทำให้ผลกระทบต่อการท่องเที่ยวของประเทศฟิจิ ประชาชนต้องอยู่บ้าน ไม่มีการเดินทางท่องเที่ยว ถึงแม้ว่าประเทศฟิจิจะขาดรายได้จากการท่องเที่ยว แต่สิ่งที่กลับคืนมาคือ “ธรรมชาติ” ทำให้ทรัพยากรธรรมชาติทางบกและทะเลเกิดการฟื้นฟูมีความอุดมสมบูรณ์ การท่องเที่ยวประเทศฟิจิ เริ่มคิดทบทวนการจัดการการท่องเที่ยวใหม่หลังจากสถานการณ์โรคระบาดคลี่คลาย “การท่องเที่ยวเชิงนิเวศ” เป็นทางเลือกหนึ่งที่ประเทศฟิจิ ได้ตระหนักและให้ความสำคัญต่อการท่องเที่ยวที่ยั่งยืน

ทำไม ต้องเป็นการท่องเที่ยวเชิงนิเวศ (Why Ecotourism?)

Ecotourism in Fiji

How reconnecting visitors to nature, people & culture, increased demand for Fiji through positive visitor experiences.



การท่องเที่ยวเชิงนิเวศ เป็นรูปแบบการท่องเที่ยวทางธรรมชาติที่ต้องมีความรับผิดชอบต่อสิ่งแวดล้อม ทรัพยากรธรรมชาติ เป้าหมายหลักคือ การอนุรักษ์ให้ยังคงอยู่กับธรรมชาติ ลดผลกระทบต่อสภาพแวดล้อมให้น้อยที่สุด ดังนั้น การท่องเที่ยวประเทศฟิจิและกลุ่มแปซิฟิก ได้ตระหนักในการจัดการการท่องเที่ยวให้เกิดความยั่งยืนในระยะยาว ถึงแม้ว่าการท่องเที่ยวจะสร้างมูลค่าในทางเศรษฐกิจ แต่ต้องคำนึงถึงประชาชนในท้องถิ่น ซึ่งเป็นเจ้าพื้นที่ มีวัฒนธรรมที่ชัดเจนและเข้มแข็ง จำเป็นจะต้องรักษาไม่ให้เกิดผลกระทบและเปลี่ยนแปลงตามกระแสของการท่องเที่ยว

การท่องเที่ยวประเทศฟิจิ ได้ตระหนักถึงประเด็นปัญหาต่าง ๆ ที่เกิดขึ้น จึงมีแนวคิดในการป้องกันและรักษา ดังนี้

- ส่งเสริมการอนุรักษ์ทรัพยากรธรรมชาติ
- ป้องกันและดูแลสิ่งแวดล้อม
- อนุรักษ์และรักษาวัฒนธรรม ประเพณีและประวัติศาสตร์ของชุมชน
- ให้การสนับสนุนชุมชนในด้านความรู้ สร้างประสบการณ์ให้ชุมชนและเยาวชนรุ่นใหม่
- การท่องเที่ยวเป็นเครื่องมือในการแก้ปัญหาความยากจน สร้างงาน อาชีพ คุณภาพชีวิตที่ดีขึ้น

Session 8: Green Tourism Certification: Its Challenges, Opportunities, and Benefits

บรรยายโดย Dr.Mihee Kang

Assurance Director Global Sustainable Tourism Council (GSTC)

วัตถุประสงค์ของการบรรยาย : เพื่อแนะนำการรับรองการท่องเที่ยวสีเขียว การรับรองเป็นสมาชิกของการท่องเที่ยวสีเขียว โอกาสทางธุรกิจการท่องเที่ยวและประโยชน์จากการรับรองการท่องเที่ยวสีเขียว

Global Sustainable Tourism Council (GSTC) คือ สภาการท่องเที่ยวอย่างยั่งยืนระดับโลก เพื่อให้เกิดความเข้าใจเกี่ยวกับการท่องเที่ยวอย่างยั่งยืน เป้าหมายคือ การจัดการที่ยั่งยืน, ผลกระทบทางเศรษฐกิจและสังคม, ผลกระทบทางวัฒนธรรม, และผลกระทบ ต่อสิ่งแวดล้อม โดยจะมีผลบังคับใช้กับภาคการท่องเที่ยวทั้งหมด GSTC ได้รับการออกแบบมาสำหรับจุดหมายปลายทางหรือแหล่งท่องเที่ยว โดยเป็นสถานที่ที่มีชื่อซึ่งสามารถระบุได้ เกณฑ์เพียงกำหนดให้เงื่อนไขที่เกี่ยวข้องกับปลายทาง โดยหน่วยงานใดจะรับผิดชอบหรือดำเนินการที่เกี่ยวข้องอย่างไรหรือโดยใครตัวบ่งชี้ประสิทธิภาพนี้ได้รับการออกแบบมาเพื่อให้คำแนะนำในการวัดการปฏิบัติตาม เกณฑ์ ไม่ได้ให้เป็นหลักตายตัวที่ต้องกระทำ แต่เป็นชุดตัวอย่างสำหรับผู้ใช้ GSTC ในการพัฒนาชุดตัวบ่งชี้ของตนเอง โดยหลักพื้นฐานแล้ว ตัวบ่งชี้ประสิทธิภาพจะแสดงสถานการณ์ปัจจุบัน หลักฐาน และการดำเนินการ ที่แนะนำการประเมินการปฏิบัติตามเกณฑ์โดยการประยุกต์ใช้เกณฑ์ดังกล่าว จะช่วยให้จุดหมายปลายทางมีส่วนร่วมในวาระการพัฒนาที่ยั่งยืนปี 2030 และ เป้าหมายการพัฒนาที่ยั่งยืนทั้ง 17 ข้อ เมื่อเทียบกับเกณฑ์แต่ละข้อ จะมีการระบุหนึ่งใน 17 SDGs ที่เกี่ยวข้องที่สุด ซึ่งมีหน่วยงานที่ได้รับการรับรองสมาชิกท่องเที่ยวสีเขียว (แสดงรูปภาพ)



GSTC ได้มีการพัฒนาเกณฑ์ต่าง ๆ ดังนี้

- เกณฑ์สำหรับอุตสาหกรรม (การโรงแรม/การท่องเที่ยว) ปี 2008,2012,2016
- เกณฑ์สำหรับจุดหมายปลายทาง ปี 2013,2019
- เกณฑ์สำหรับการจัดประชุม(MICE) ระหว่างเดือนเมษายน 2023 ถึง กุมภาพันธ์ 2024

- เกณฑ์สำหรับแหล่งท่องเที่ยว ระหว่างเดือนกันยายน 2023 ถึง ตุลาคม 2024

โอกาสและประโยชน์ที่ได้รับจากการรับรองท่องเที่ยวสีเขียว คือ การสร้างมาตรฐานทางการท่องเที่ยวที่มีคุณภาพ ปัจจุบันมีประเทศต่าง ๆ ที่ได้ใช้เกณฑ์ Green Tourism Certification (แสดงรูปภาพ)

Countries using the GSTC Frameworks



หลักเกณฑ์ GSTC นี้ จึงเป็นส่วนหนึ่งในการตอบสนองความท้าทายระดับโลก ตามเป้าหมายการพัฒนาขององค์การสหประชาชาติ การแก้ไขปัญหาความยากจน ความเท่าเทียมทางเพศสภาพ และความยั่งยืนทางสิ่งแวดล้อม สำหรับการท่องเที่ยวเองก็มีเรื่องของความยั่งยืนเข้ามาเกี่ยวข้อง รวมไปถึงประเด็นการเปลี่ยนแปลงของสภาพอากาศ สำหรับเกณฑ์การท่องเที่ยวอย่างยั่งยืนโลก ด้านความยั่งยืนด้านสิ่งแวดล้อม

Session 9: Best Practices of Green Tourism in Fiji

บรรยายโดย Fantasha Lockington

วัตถุประสงค์ของการบรรยาย : แลกเปลี่ยนตัวอย่างของการท่องเที่ยวสีเขียวประเทศฟิจิ

ตัวอย่างกิจกรรมการท่องเที่ยวของ LELUEVIA ISLAND RESORT มีการดูแลปกป้องพื้นที่ทรัพยากรธรรมชาติทางทะเล (Marine Protected Area : MPA) การมีส่วนร่วมของสถานประกอบการ ชุมชนและนักท่องเที่ยว มีส่วนร่วมในการอนุรักษ์และฟื้นฟู เช่น การปลูกป่าชายเลน การดูแลแนวปะการังน้ำตื้น มีการให้ข้อมูล ความรู้ ข้อควรปฏิบัติตนเมื่อมาท่องเที่ยวทางทะเล (Do and Don't) การประกอบอาหารและภาชนะบรรจุอาหารโดยใช้ทรัพยากรในชุมชนและธรรมชาติ เพื่อลดผลกระทบต่อการใช้วัสดุสิ้นเปลือง การเพิ่มขยะในแหล่งท่องเที่ยว สนับสนุนสินค้าของชุมชน เพื่อเกิดการกระจายรายได้ให้ท้องถิ่น และถ่ายทอดวิถีชุมชนชาวประมงพื้นบ้าน และวัฒนธรรมท้องถิ่นให้กับนักท่องเที่ยว



Session 10: Best Practices of Green Tourism in the ROC

บรรยายโดย Dr.Tian Fu Mei Chiang

วัตถุประสงค์ของการบรรยาย :แลกเปลี่ยนตัวอย่างของการท่องเที่ยวสีเขียว ROC : Respecting Our Culture

แนวคิดการท่องเที่ยวสีเขียว ของ UNWTO ต้องการให้เกิดประโยชน์ที่จะเกิดขึ้นกับสิ่งแวดล้อม สังคมวัฒนธรรมและเศรษฐกิจ เป้าหมายสำคัญคือ “คนในชุมชน” และ “ความยั่งยืน” ตัวอย่างของ Green Tourism ภายใต้บริบทของสังคมและวัฒนธรรมท้องถิ่นเพื่อการท่องเที่ยวที่ยั่งยืน



หัวข้อประเด็นในการนำเสนอตัวอย่างต้นแบบ
หัวข้อที่ 2.การใช้ทรัพยากรสิ่งแวดล้อม
หัวข้อที่ 4.การเคารพวัฒนธรรมของชุมชนท้องถิ่น
หัวข้อที่ 5.การซื้อขายและสนับสนุนธุรกิจของชุมชน

ตัวอย่าง การใช้ทรัพยากรสิ่งแวดล้อม Tashi Fishing Port



การใช้ทรัพยากรสิ่งแวดล้อม โดยใช้เกณฑ์ SDGs ให้สอดคล้องในข้อ 4,8,12,14 และ 17 เพื่อให้เกิดประโยชน์สูงสุดและไม่ส่งผลกระทบต่อธรรมชาติ มีการคัดเลือกขนาดของสัตว์น้ำ รวมทั้งการเก็บขยะจากพลาสติกที่อยู่ในทะเลเพื่อไม่ให้เกิดปัญหามลพิษทางทะเล มีการเฝ้าติดตามประเมินผลจากคนในชุมชนท้องถิ่น

ตัวอย่าง การพัฒนาการท่องเที่ยว Heping Island, Geopark

A group of young people have transformed this island into a popular tourist destination comply with many **good practices.**



Heping Island

Find your peace/

Heping Island Park has a world-class and marvelous landscape.

The Visitor Center provides tourism information, diversified food and beverage services and souvenir shop.

In addition to tourism and recreational services, we care for the land of Taiwan and the marine environment. We hold environmental education and sustainable use in high regard.

In the Park, we hope you can experience the aesthetics of life, and FIND YOUR PEACE!

SDGs



經濟成長 Economic improve

社會進步 Social improve

環境保護 Environment protection

整理 Impact Hub Taipei

โดยใช้หลักการของ SDGs ทำให้ Heping island Park ซึ่งเป็นแหล่งท่องเที่ยวที่มีจำนวนนักท่องเที่ยวสนใจ ดังนั้น การจัดการเพื่อไม่ให้เกิดผลกระทบ ได้จัดให้มีศูนย์บริการนักท่องเที่ยวเพื่อให้ข้อมูล ต่าง ๆ ก่อนที่จะให้นักท่องเที่ยวเข้าชมความงดงามของธรรมชาติทางภูมิศาสตร์ Heping island Park จัดพื้นที่สำหรับคนในชุมชนท้องถิ่นในการให้บริการอาหารและเครื่องดื่ม สนับสนุนร้านขายของที่ระลึกจากชุมชน จำหน่ายในบริเวณ Heping island Park ได้

นอกจากเป็นแหล่งท่องเที่ยวที่มีชื่อเสียงของประเทศไต้หวัน ยังเป็นสถานที่เพื่อการศึกษาด้านการจัดการสิ่งแวดล้อมทางทะเล สิ่งแวดล้อมศึกษา เพื่อให้เกิดประโยชน์ในการใช้ทรัพยากรให้เกิดความยั่งยืนในอนาคต

Session 11: Briefing on the Site Visit

บรรยายโดย NPO and Fantasha Lockington

วัตถุประสงค์ของการบรรยาย : เพื่อให้ข้อมูลสถานที่ศึกษาดูงาน และจัดแบ่ง 4 กลุ่มทำงาน เพื่อเก็บข้อมูล สังเกต บันทึก และ นำเสนอเป็นรายงานกลุ่ม

สถานที่ ศึกษาดูงาน Tifajek-Hotspring and Mud pool, Nadi



วันพฤหัสบดีที่ 5 ตุลาคม 2566

สรุปการฝึกอบรมวันพฤหัสบดีที่ 5 ตุลาคม 2566

Session 12 Visit to Sabeto Hot Spring & Mud Pool

- **ทัศนศึกษา:** เยี่ยมชมบ่อโคลนและบ่อน้ำพุร้อน Tifajek ชุมชน Sabeto



องค์ประกอบสำคัญส่วนหนึ่งของการอบรมในครั้งนี้ คือ การลงพื้นที่ทัศนศึกษาเพื่อเรียนรู้จากต้นแบบที่ดีด้านการดำเนินกิจการท่องเที่ยวสีเขียวและเป็นการผสมผสานความรู้ภาคทฤษฎีเข้ากับประสบการณ์จริงในทางปฏิบัติ โดยผู้เข้าร่วมอบรมมีโอกาสเข้าเยี่ยมชมการดำเนินกิจการของบ่อโคลนและน้ำพุร้อน Tifajek ที่ชุมชน Sabeto ซึ่งนับเป็นแบบอย่างการดำเนินกิจการด้านการท่องเที่ยวโดยชุมชนที่ดี เนื่องจากกิจการแห่งนี้เป็นของชุมชนท้องถิ่นอย่างเต็มรูปแบบ

บ่อโคลนและบ่อน้ำพุร้อน Tifajek มีประวัติอันยาวนาน ตั้งแต่สมัยสงครามโลกครั้งที่สอง ในช่วงเวลานั้นทหารสหรัฐได้ค้นพบและใช้บ่อโคลนและบ่อน้ำพุร้อนที่ชุมชน Sabeto เพื่อการผ่อนคลายและการรักษาฟื้นฟู ประวัติการใช้งานในอดีตนี้เป็นรากฐานของชื่อเสียงในปัจจุบันในการเป็นสถานที่สำหรับการพักผ่อน ฟื้นฟู และการบำบัดรักษา ทั้งสำหรับนักท่องเที่ยวและผู้คนในชุมชนเอง และสำหรับนักท่องเที่ยวแล้ว นอกจากการบำบัดด้วยโคลนตามธรรมชาติและการแช่ตัวในสระน้ำร้อนจะทำให้พวกเขาได้ผ่านคลายแล้ว ยังถือเป็นการเปิดโอกาสให้พวกเขาได้สัมผัสกับวัฒนธรรมท้องถิ่นอีกด้วย



จุดเด่นสำคัญของการดำเนินงานของ Tifajek คือการมีส่วนร่วมของผู้คนในชุมชน พนักงานทุกคนมาจากชุมชนท้องถิ่นหรือพื้นที่ใกล้เคียง การดำเนินกิจการโดยชุมชนและเพื่อชุมชนในลักษณะเช่นนี้สร้างความสัมพันธ์แบบให้ประโยชน์ซึ่งกันและกันและเน้นย้ำถึงความสำคัญของแบบแผนการท่องเที่ยวที่ยั่งยืนและเน้นชุมชนเป็นศูนย์กลาง โดยนักท่องเที่ยวหรือผู้มาเยือน มีบทบาทโดยตรงในการร่วมเป็นส่วนหนึ่งของการสนับสนุนการดำเนินกิจการ และช่วยยกระดับคุณภาพชีวิตของสมาชิกในชุมชนท้องถิ่นเหล่านี้



โดยหลังจากที่ผู้มาเยือนได้เพลิดเพลินกับการทาตัวด้วยโคลน อบแดด และล้างตัวในบ่อน้ำร้อนธรรมชาติแล้ว ยังสามารถสัมผัสประสบการณ์การนวดผ่อนคลายแบบฟิจิดั้งเดิม (traditional Fijian massage) เพื่อเพิ่มประสบการณ์การผ่อนคลายและการฟื้นฟูมากยิ่งขึ้น และสามารถเลือกชมและซื้องานฝีมือและของที่ระลึกในท้องถิ่น ซึ่งจะช่วยยกระดับประสบการณ์ของนักท่องเที่ยวให้ดียิ่งขึ้น กิจกรรมเหล่านี้ไม่เพียงแต่เป็นช่องทางเข้าถึงประเพณีวัฒนธรรมท้องถิ่นเท่านั้น แต่ยังคงย้ำถึงศักยภาพด้านความยั่งยืนของสถานที่ท่องเที่ยว

ดังกล่าวอีกด้วย

การลงพื้นที่ทัศนศึกษาในครั้งนี้เปิดโอกาสให้ผู้เข้าร่วมอบรมได้พูดคุยกับผู้ดำเนินกิจการ เพื่อวิเคราะห์กลยุทธ์การดำเนินงานของ Tifajek โดยครอบคลุมถึงแนวทางการจัดการความพยายามในการอนุรักษ์ทรัพยากรและสิ่งแวดล้อม และการมีส่วนร่วมกับชุมชนท้องถิ่น ซึ่งทำให้ผู้เข้าร่วมอบรมสามารถประเมินได้ว่ากิจการแห่งนี้สอดคล้องกับหลักการการท่องเที่ยวที่ยั่งยืนมากน้อยเพียงใด และได้รวบรวมคำแนะนำสำหรับการปรับปรุงการให้บริการของสถานที่เพื่อพัฒนาแนวทางการ



บริหารจัดการให้ดียิ่งขึ้นต่อไป คำแนะนำดังกล่าว สรุปได้ดังนี้

ด้านการเข้าถึง (Accessibility): ปรับปรุงคุณภาพถนน คำนึงถึงการเข้าถึงสำหรับผู้พิการ และเพิ่มป้ายบอกเส้นทาง การเข้าถึงพื้นที่

ป้ายบอกข้อมูล: เพิ่มพื้นที่ให้ข้อมูลอุณหภูมิของน้ำ ประโยชน์สรรพคุณ ข้อมูลงานวิจัยของการรักษาด้วยโคลนและน้ำพุร้อน

สิ่งอำนวยความสะดวก: พัฒนาคุณภาพโครงสร้างพื้นฐาน (ตู้เก็บของ ห้องเปลี่ยนเสื้อผ้า ถังขยะ และพื้นที่สำหรับตีมน้ำ) ตลอดจนคำนึงถึงการเลือกใช้วัสดุที่เป็นมิตรต่อสิ่งแวดล้อม

การรักษาความสะอาด: รักษาความสะอาดและสุขอนามัยในพื้นที่โคลนและน้ำพุร้อน จัดสถานที่สำหรับการล้างมือที่เหมาะสม

กลไกการให้ข้อเสนอแนะ: จัดตั้งระบบข้อเสนอแนะ เพื่อรวบรวมข้อมูลจากผู้เยี่ยมชม เพื่อการพัฒนาการให้บริการอย่างสม่ำเสมอ

โดยสรุป การลงพื้นที่เยี่ยมชมบ่อโคลนและบ่อน้ำพุร้อน Tifajek คือการสำรวจการนำหลักการท่องเที่ยวที่ยั่งยืนมาใช้ในสถานการณ์จริง ผู้เข้าร่วมอบรมได้รับความรู้จากผู้ดำเนินกิจการโดยตรง และตระหนักถึงการนำมาตราฐานการท่องเที่ยวที่ยั่งยืนมาใช้ ซึ่งเพิ่มความเข้าใจทั้งทางทฤษฎีและปฏิบัติเกี่ยวกับกรอบการรับรองการท่องเที่ยวสีเขียว



นอกจากการศึกษาดูงานบ่อโคลนและบ่อน้ำพุร้อน Tifajek เพื่อเป็นกรณีศึกษาในการฝึกอบรมการรับรองการท่องเที่ยวสีเขียว คณะทำงานได้นำผู้เข้าฝึกอบรมเยี่ยมชม มหาวิทยาลัยแห่งชาติฟิจิ วิทยาเขตนาดี เพื่อศึกษาดูงานเกี่ยวกับความร่วมมือของมหาวิทยาลัยกับ APO มีการแลกเปลี่ยนเรียนรู้ในการดำเนินการด้านการเรียนการสอนของมหาวิทยาลัยแห่งชาติฟิจิ โดยเฉพาะสาขาด้านการโรงแรมและการท่องเที่ยว มีห้องปฏิบัติการ ห้องสมุด ห้องเรียน เน้นให้นักศึกษามีการเรียนรู้สร้างประสบการณ์จากการฝึกงานกับสถานประกอบการจริง ในภาคอุตสาหกรรมการท่องเที่ยวของประเทศฟิจิ



Session 13 : Strategic Planning and Approaches to Develop Green Tourism Certification Programs

การวางแผนเชิงกลยุทธ์และแนวทางการพัฒนาโปรแกรมการรับรองการท่องเที่ยวสีเขียว Strategic Planning and Approaches to Develop Green Tourism Certification Programs

บรรยายโดย Dr.Tina Fu Mei Chiang ตำแหน่ง Manager, Toucheng Leisure Farm

วัตถุประสงค์ของการบรรยาย : เพื่ออธิบายหลักการและแนวคิดในการวางแผนเชิงกลยุทธ์ แนวทางการพัฒนาโปรแกรมการรับรองการท่องเที่ยวสีเขียว

รูปแบบการรับรองการท่องเที่ยวสีเขียว (Green Tourism Certification Scheme) คือ การประเมินการดำเนินงานและกระบวนการของธุรกิจโดยบุคคลที่สาม โดยที่ทำการประเมินอาจกำหนดเกณฑ์ชุดหนึ่งและใช้เกณฑ์เหล่านี้เป็นมาตรฐานในการตรวจวัดการดำเนินงานของธุรกิจ ผู้ประเมินจะมอบใบรับรองสีเขียวให้กับธุรกิจหากธุรกิจตอบสนองตามเกณฑ์เหล่านี้ ใบรับรองนั้นสามารถใช้เป็นหลักฐานว่าธุรกิจนั้นปฏิบัติตามหลักเกณฑ์และกระบวนการท่องเที่ยวสีเขียว การรับรองเป็นวิธีการที่ใช้ในการตรวจสอบและปรับปรุงแนวปฏิบัติสีเขียว โดยมักจะมีการตรวจสอบมาตรฐานเหล่านี้ทุกปีเพื่อให้แน่ใจว่าบริษัทยังคงดำเนินกิจกรรมและการบริหารจัดการสีเขียว และการรับรองการท่องเที่ยวสีเขียวนี้ทำให้การดำเนินงานสีเขียวของบริษัทปรากฏสู่สาธารณชนได้ชัดเจนยิ่งขึ้น

ทำไมต้องได้รับการรับรองสีเขียว

การได้รับการรับรองสีเขียวช่วยให้บริษัทสามารถแสดงผลิตภัณฑ์ บริการ และแนวปฏิบัติที่ยั่งยืนให้กับพนักงาน ลูกค้า พันธมิตร และนักลงทุน อาจนำไปสู่การลดต้นทุนและเพิ่มรายได้ให้กับบริษัทได้ การจัดการสีเขียวเป็นสิ่งจำเป็นและเป็นแนวโน้มของโลกที่สำคัญ โดยการได้รับการรับรองสีเขียวสามารถช่วยสร้างความไว้วางใจและความน่าเชื่อถือกับลูกค้าได้ กระบวนการการรับรองสามารถช่วยค้นหาจุดอ่อนของธุรกิจ ส่งเสริมการเปลี่ยนแปลงภายในอุตสาหกรรม และเพิ่มการลงทุนของผู้มีส่วนได้ส่วนเสียในกิจกรรมธุรกิจได้

อะไรคือประเด็นหรือเกณฑ์ที่พูดถึงมากที่สุดในการรับรองการท่องเที่ยวสีเขียว

1. การจัดการที่ยั่งยืน (Sustainable Management): แสดงให้เห็นถึงการจัดการอย่างยั่งยืนที่มีประสิทธิภาพ

ตัวอย่างเกณฑ์:

- ระบบการจัดการที่แสดงให้เห็นถึงการจัดการอย่างยั่งยืนที่มีประสิทธิภาพ
- ตอบสนองประเด็นด้านสิ่งแวดล้อม สังคม วัฒนธรรม คุณภาพทางเศรษฐกิจ สิทธิมนุษยชน สุขภาพ ความปลอดภัย การจัดการความเสี่ยงและวิกฤต
- การปฏิบัติตามกฎหมาย
- การรายงานและการสื่อสาร
- การมีส่วนร่วมของพนักงาน
- ประสบการณ์ของลูกค้า

- แนวปฏิบัติและวัสดุที่ยั่งยืน
- การเข้าถึงสำหรับทุกคน

2. เศรษฐกิจสังคม (Social Economic): เพิ่มผลประโยชน์ทางสังคมและเศรษฐกิจสูงสุดให้กับชุมชนท้องถิ่นและลดผลกระทบด้านลบให้เหลือน้อยที่สุด

ตัวอย่างเกณฑ์:

- การสนับสนุนจากชุมชน
- การจ้างงานในท้องถิ่น
- การจัดซื้อในท้องถิ่น
- ผู้ประกอบการในท้องถิ่น
- โอกาสที่เท่าเทียมกัน
- งานที่มีคุณภาพ

3. ชุมชนวัฒนธรรม (Cultural Community): เพิ่มผลประโยชน์สูงสุดให้กับมรดกทางวัฒนธรรมและลดผลกระทบด้านลบ

ตัวอย่างเกณฑ์:

- การสนับสนุนจากชุมชน
- บริการชุมชน
- วิถีชีวิตท้องถิ่น
- ปฏิสัมพันธ์ทางวัฒนธรรม
- การปกป้องและการนำเสนอ
- มรดกทางวัฒนธรรม
- สิ่งประดิษฐ์

4. สิ่งแวดล้อม (Environment): เพิ่มผลประโยชน์สูงสุดให้กับสิ่งแวดล้อมและลดผลกระทบด้านลบ ลดมลภาวะอนุรักษ์ความหลากหลายทางชีวภาพ ระบบนิเวศและภูมิทัศน์

ตัวอย่างเกณฑ์:

- การจัดซื้อที่เป็นมิตรต่อสิ่งแวดล้อม
- การอนุรักษ์พลังงาน
- การลดมลภาวะ
- การปล่อยก๊าซเรือนกระจก
- ระบบขนส่ง

- การจัดการน้ำเสีย
- การอนุรักษ์ความหลากหลายทางชีวภาพ
- ชนิดพันธุ์ต่างถิ่นรุกราน

มาตรฐานบางส่วนที่รับรองโดย GSTC



กลยุทธ์ในการพัฒนาโปรแกรมการรับรองสีเขียว

- 1. ค้นหาตัวเลือกการรับรองที่เหมาะสม:** มีแผนการรับรองสีเขียวหลายประเภท จึงควรค้นหาใบรับรองจากบุคคลที่สามที่เหมาะสม เชื่อถือได้ ซึ่งจะสามารถตรวจสอบการดำเนินงานด้านความยั่งยืนและเน้นย้ำถึงความน่าเชื่อถือของบริษัทได้
- 2. การประเมินออนไลน์เกี่ยวกับระดับความยั่งยืนในปัจจุบันของบริษัท:** คำถามในการประเมินครอบคลุมเกี่ยวกับแนวปฏิบัติของบริษัท เช่น ผลิตภัณฑ์ประหยัดพลังงาน การมีส่วนร่วมของชุมชน
- 3. จัดลำดับความสำคัญของขั้นตอนถัดไปและตั้งเป้าหมายระยะกลางและระยะยาวที่สำเร็จได้จริง:** องค์กรที่ทำการรับรองส่วนใหญ่จะมีคลังข้อมูลความคิดริเริ่มต่าง ๆ ที่สามารถนำมาปรับปรุงคะแนนให้กับบริษัทได้ และโปรแกรมการรับรองส่วนใหญ่ให้อิสระในการดำเนินโครงการริเริ่มให้เสร็จสิ้นตามลำดับและเวลาที่บริษัทกำหนด
- 4. การมีส่วนร่วมของพนักงาน** การได้รับการรับรองหมายถึงความยั่งยืนเป็นหัวใจสำคัญของการดำเนินงานภายใน และจำเป็นต้องอาศัยการทำงานเป็นทีม ความผูกพันของพนักงานสามารถปรับปรุงความสัมพันธ์กับนายจ้างได้ และพนักงานรู้สึกภูมิใจที่เห็นผลลัพธ์จริงจากคะแนนการประเมิน
- 5. จัดตั้งหน้าเว็บเพจโปรไฟล์สีเขียว** หน้าเว็บเพจโปรไฟล์สีเขียวที่แสดงผลการดำเนินงานอย่างโปร่งใสสำหรับพนักงาน แนวทางดังกล่าวให้ความโปร่งใสต่อสาธารณะและตอกย้ำความน่าเชื่อถือของบริษัท

6. นำเสนอความสำเร็จทั้งภายในและภายนอก ความมุ่งมั่นที่จะเป็นธุรกิจที่เป็นมิตรต่อสิ่งแวดล้อมนั้นคู่ควรแก่การยอมรับทั้งในและนอกบริษัท และนับเป็นโอกาสอันดีที่จะได้รับการยอมรับว่าเป็นผู้นำด้านความยั่งยืนในชุมชน

7. ใช้เครื่องมือและทรัพยากรทางการตลาด โดยแสดงผลการรับรองของบริษัทบนแพลตฟอร์มโซเชียลมีเดีย

8. วัตถุประสงค์และการออม การเข้าร่วมโปรแกรมการรับรองสีเขียวให้ผลลัพธ์ในรูปแบบของการประหยัดต้นทุน การรักษานักงาน และการดึงดูดลูกค้า กรอบการรับรองนี้ให้ผลตอบแทนที่คุ้มค่าในระยะยาวในที่สุด เนื่องจากมีการพุ่งเป้าไปแก้ไขปัญหาในขั้นตอนที่ใช้พลังงานสูงและก่อให้เกิดของเสียมากที่สุดของบริษัท

9. เดินทางต่อไปยังระดับการรับรองถัดไป การรับรองเป็นเครื่องมือที่ใช้ในการประเมินผลการดำเนินงานได้ตลอดชีวิต บริษัทมีโอกาสที่จะพัฒนาเป้าหมายและความมุ่งมั่นต่อความยั่งยืนอยู่เสมอ

Session 15: Green Tourism Certification Requirements and Implementation Criteria

ข้อกำหนดการรับรองการท่องเที่ยวสีเขียวและเกณฑ์การดำเนินการ Green Tourism Certification Requirements and Implementation Criteria

บรรยายโดย Dr. Mihee Kang ตำแหน่ง Assurance Director, Global Sustainable Tourism Council (GSTC)

วัตถุประสงค์ของการบรรยาย : เพื่อทบทวนข้อกำหนดการรับรองการท่องเที่ยวสีเขียวและขั้นตอนการเป็นอย่างไร

ข้อกำหนดสำหรับการรับรอง

ข้อกำหนดสำหรับธุรกิจการท่องเที่ยว (Tourism businesses) และจุดหมายปลายทาง (Destinations)

ผู้เข้ารับการตรวจสอบพิสูจน์การปฏิบัติตามข้อกำหนดมาตรฐาน โดยเกณฑ์ของ GSTC สามารถจำแนกได้ ดังต่อไปนี้

เกณฑ์ GSTC สำหรับอุตสาหกรรม (GSTC Industry Criteria)

42 เกณฑ์ 167 ตัวชี้วัดสำหรับโรงแรม (Hotels:H); 182 ตัวชี้วัดสำหรับบริษัทนำเที่ยว (Tour Operators: TO)

42 Criteria, 167(H) / 182 (TO) Indicators



Sustainability Management

13 Criteria
Hotels: 48 Indicators
TO: 50 indicators



Social & Economic

9 Criteria
H/TO: 32 Indicators



Cultural

4 Criteria
H: 14 Indicators
TO: 17 Indicators



Environmental

16 Criteria
H: 73 Indicators
TO: 83 Indicators

เกณฑ์ GSTC สำหรับจุดหมายปลายทาง (GSTC Destination Criteria)

38 เกณฑ์ 174 ตัวชี้วัดสำหรับจุดหมายปลายทาง

38 Criteria and 174 Indicators



Sustainability Management

11 Criteria
51 indicators



Social & Economic

8 Criteria
32 Indicators



Cultural

7 Criteria
26 Indicators



Environmental

12 Criteria
65 Indicators

ตัวอย่างเกณฑ์

GSTC-อุตสาหกรรม

A4. การแนะแนวและการฝึกอบรม พนักงานมีส่วนร่วมในการพัฒนาและการนำระบบการจัดการความยั่งยืนไปใช้ และได้รับคำแนะนำและการฝึกอบรมเป็นระยะเกี่ยวกับบทบาทและความรับผิดชอบในการส่งมอบงาน

A10. การมีส่วนร่วมของจุดหมายปลายทาง องค์กรมีส่วนร่วมในการวางแผนและการจัดการการท่องเที่ยวอย่างยั่งยืนในจุดหมายปลายทาง

B3. การจัดซื้อในท้องถิ่น เมื่อจัดซื้อและนำเสนอสินค้าและบริการ องค์กรให้ความสำคัญกับซัพพลายเออร์ในท้องถิ่นและซัพพลายเออร์ทางการค้าที่เป็นธรรม เมื่อมีซัพพลายเออร์เหล่านี้และมีคุณภาพเพียงพอ

C3. นำเสนอวัฒนธรรมและมรดก องค์กรให้คุณค่าและรวมองค์ประกอบที่แท้จริงของวัฒนธรรมท้องถิ่นแบบดั้งเดิมและร่วมสมัยไว้ในการดำเนินงาน การออกแบบ การตกแต่ง อาหาร หรือร้านค้า ขณะเดียวกันก็เคารพสิทธิในทรัพย์สินทางปัญญาของชุมชนท้องถิ่น

D1.1 การจัดซื้อที่เป็นมิตรต่อสิ่งแวดล้อม นโยบายการจัดซื้อสนับสนุนซัพพลายเออร์และผลิตภัณฑ์ที่เป็นมิตรต่อสิ่งแวดล้อม รวมถึงสินค้าทุน อาหาร เครื่องดื่ม วัสดุก่อสร้าง และวัสดุสิ้นเปลือง

D1.2 การจัดซื้อที่มีประสิทธิภาพ องค์กรจัดการการจัดซื้ออุปโภคบริโภคและสินค้าที่ใช้แล้วทิ้งอย่างระมัดระวัง รวมถึงอาหาร เพื่อลดของเสียให้เหลือน้อยที่สุด

D1.3 การอนุรักษ์พลังงาน การใช้พลังงานจะวัดตามประเภทและดำเนินการตามขั้นตอนเพื่อลดการใช้พลังงานโดยรวมให้เหลือน้อยที่สุด และความพยายามขององค์กรในการเพิ่มการใช้พลังงานหมุนเวียน

D1.4 การอนุรักษ์น้ำ มีการประเมินความเสี่ยงด้านน้ำ ปริมาณการใช้น้ำจะวัดตามประเภท และดำเนินการตามขั้นตอนเพื่อลดการใช้น้ำโดยรวมให้เหลือน้อยที่สุด การจัดหาน้ำมีความยั่งยืนและไม่ส่งผลเสียต่อการไหลของสิ่งแวดล้อม ในพื้นที่ที่มีความเสี่ยงด้านน้ำสูง จะมีการระบุและติดตามเป้าหมายการดูแลน้ำตามบริษัท

D2.4 ขยะมูลฝอย ของเสียรวมถึงเศษอาหารถูกวัด มีกลไกเพื่อลดของเสีย และในกรณีที่ไม่สามารถลดได้ ให้ใช้ซ้ำหรือรีไซเคิล การกำจัดของเสียที่ตกค้างไม่มีผลเสียต่อประชากรในท้องถิ่นและสิ่งแวดล้อม

แบบอย่างประเทศที่นำหลักเกณฑ์ของ GSTC ไปปรับใช้

ตุรกี- โครงการการท่องเที่ยวอย่างยั่งยืน สำนักงานส่งเสริมและพัฒนาการท่องเที่ยว Tourism Promotion and Development Agency (TGA) รัฐบาลตุรกีนับเป็นรัฐบาลแรกในโลกที่ลงนามข้อตกลงความร่วมมือกับสภาการท่องเที่ยวอย่างยั่งยืนโลก (GSTC) เพื่อการรับรองมาตรฐานการท่องเที่ยวอย่างยั่งยืน โครงการการท่องเที่ยวอย่างยั่งยืนแห่งชาติใช้เกณฑ์จุดหมายปลายทางของ GSTC และกำหนดเกณฑ์การรับรองโรงแรมแห่งชาติ (ภาคบังคับภายในปี 2573)

สิงคโปร์ - แผนงานความยั่งยืนของโรงแรม คณะกรรมการการท่องเที่ยวสิงคโปร์ (Singapore Tourism Board: STB) และสมาคมโรงแรมแห่งสิงคโปร์ (Singapore Hotel Association: SHA) กำหนดเป้าหมาย 60% ของจำนวนห้องพักโรงแรมในสิงคโปร์ จะต้องได้รับการรับรองมาตรฐานความยั่งยืนของโรงแรมที่เป็นที่ยอมรับในระดับสากลภายในปี 2568

Session 15: Briefing on Group Exercise กิจกรรมรายกลุ่ม

บรรยายโดย Dr. Mihee Kang ตำแหน่ง Assurance Director, Global Sustainable Tourism Council (GSTC)

วัตถุประสงค์การบรรยาย : การนำเสนอกรอบการพัฒนาการรับรองการท่องเที่ยวสีเขียว โดยให้ผู้เข้าร่วมอบรมนำความรู้จากการฝึกอบรมและศึกษานอกสถานที่ โดยแบ่งกลุ่มสมาชิกเป็น 4 กลุ่ม คือ

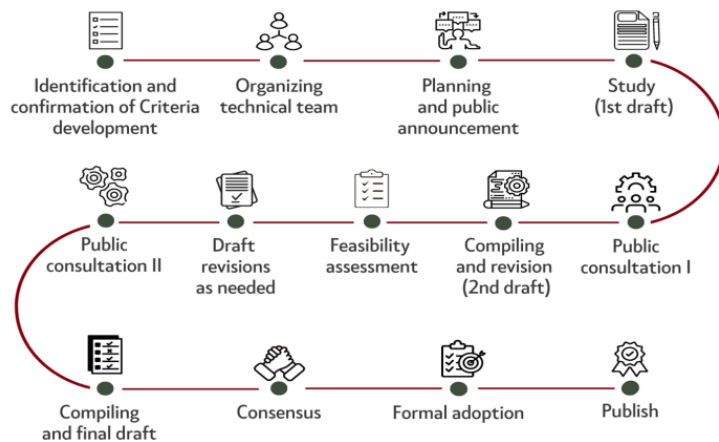
1. กลุ่มศึกษาบริษัทนำเที่ยว
2. กลุ่มศึกษาจุดหมายปลายทางการท่องเที่ยว
3. กลุ่มศึกษารัฐกิจโรงแรมที่พัก
4. กลุ่มศึกษาสิ่งดึงดูดทางการท่องเที่ยว

คำถามเบื้องต้นสำหรับการพัฒนาการรับรองการท่องเที่ยวสีเขียว

1. คุณเข้าใจอุตสาหกรรม/จุดหมายปลายทางของคุณมากแค่ไหน ระดับ/สถานะความยั่งยืนเป็นอย่างไร
2. อะไรคือโจทย์ความท้าทาย
3. คุณมีนโยบายอะไร และคุณต้องการนโยบายอะไร

กระบวนการพัฒนามาตรฐานการรับรอง

Standard Development Process



What will we certify?



What tool will we use?



Who will manage it?



Certification Scheme



Promotion/ Incentives

Session 16: Group Work by Participants

ผู้ดำเนินงานโดย คณะทำงาน APO

วัตถุประสงค์ : เพื่อให้ผู้เข้ารับการอบรมในแต่ละกลุ่มนำเสนอแนวทางการพัฒนาการรับรองท่องเที่ยวสีเขียว จากการแบ่งกลุ่มกรณีศึกษาด้านต่าง ๆ

กิจกรรมครั้งนี้ ข้าพเจ้าได้รับมอบหมายทำงานกลุ่มศึกษาด้านจุดหมายปลายทางการท่องเที่ยว โดยมีสมาชิกจำนวน 5 ท่าน ดังนี้

Mr.Marika Saisai ประเทศฟีจี

Mr.Savenaca Komainadravasa ประเทศฟีจี

Ms.Astri Christafilia ประเทศอินโดนีเซีย

Ms.Pramila Shakya ประเทศเนปาล

Dr.Aphirom Promchanya ประเทศไทย

ประเด็นศึกษาแนวทางในการขอการรับรองท่องเที่ยวสีเขียวด้านจุดหมายปลายทางการท่องเที่ยว เป็นประเด็นที่น่าสนใจนี้

วันศุกร์ที่ 6 ตุลาคม 2566

สรุปการฝึกอบรมวันศุกร์ที่ 6 ตุลาคม 2566

Session 17: Group Work by Participants

จากกิจกรรมกลุ่มย่อยด้านจุดหมายปลายทางการท่องเที่ยว ในการขอรับรองท่องเที่ยวสีเขียวได้พิจารณาในระดับชาติ ภูมิภาคและท้องถิ่น เพื่อให้องค์กรต่าง ๆ ที่ได้รับมาตรฐานการรับรองในการจัดการการท่องเที่ยว โดยใช้เกณฑ์ของ GSTC ซึ่งเป็นเกณฑ์มาตรฐานสากลระดับโลก และเป็นที่ยอมรับทั่วโลก โดยใช้เกณฑ์วัดระดับการให้คะแนน 4 ระดับ คือ

- ระดับเพชร (Diamond) คะแนน 80 – 100
- ระดับทอง (Gold) คะแนน 70 – 79
- ระดับเงิน (Silver) คะแนน 60 – 69
- ระดับบรอนซ์ (Bronze) คะแนน 50 – 59

โดยพิจารณา 4 หลักการของเกณฑ์มาตรฐานของ GSTC คือ

1. ด้านการจัดการที่ยั่งยืน (Sustainability Management) เป็นการจัดการที่ครอบคลุมถึงกรอบระดับประเทศในแต่ละประเทศจะมีแนวทางการจัดการที่แตกต่างกัน อย่างไรก็ตาม การจัดการที่ยั่งยืนยังใช้เกณฑ์มาตรฐานของ GSTC กำหนดไว้เพื่อเป็นแนวทางในการจัดการให้เป็นไปตามทิศทางเดียวกัน

2. ด้านเศรษฐกิจและสังคม (Social Economic) ต้องพิจารณาผลกระทบที่มีต่อสถานการณ์ด้านเศรษฐกิจและสังคมทั้งด้านบวกและด้านลบ เพื่อลดความเหลื่อมล้ำที่จะส่งผลกระทบต่อชุมชนในท้องถิ่น การค้า การลงทุน ต่าง ๆ ในธุรกิจการท่องเที่ยว
3. ด้านวัฒนธรรม (Cultural) โดยเฉพาะพื้นที่แหล่งท่องเที่ยวของชุมชนที่มีมรดกทางวัฒนธรรมท้องถิ่น และระดับชาติ ที่จะต้องมีการอนุรักษ์ ฟื้นฟูและรักษา ไม่ก่อให้เกิดการเปลี่ยนแปลงตามกระแสของการท่องเที่ยวในประเทศ
4. ด้านสิ่งแวดล้อม (Environment) เป็นหัวใจสำคัญอย่างยิ่งในการพิจารณาเพื่อขอใบรับรองการท่องเที่ยวสีเขียว ที่จะต้องไม่สร้างผลกระทบทางสิ่งแวดล้อม ทรัพยากรธรรมชาติ และอนามัยสิ่งแวดล้อม (Health Impact) ซึ่งแต่ละประเด็นจะต้องมีการศึกษารายงานผลกระทบในแต่ละด้าน เพื่อใช้ประกอบในการพิจารณาขอใบรับรอง

จากประเด็นต่าง ๆ หน่วยงานหลักที่มีบทบาทในการสนับสนุนเพื่อให้ได้ใบรับรองการท่องเที่ยวสีเขียวคือ “ภาครัฐ” กล่าวคือ ภาครัฐจะมีหน่วยงานที่รับผิดชอบโดยตรง เช่น กรณีศึกษาของประเทศไทย กระทรวงท่องเที่ยวและกีฬา จะมีหน้าที่พิจารณาในด้านนโยบายและแผน ในการขับเคลื่อนและจัดตั้งคณะกรรมการทำงาน โดยมีเจ้าหน้าที่ของรัฐ องค์กรเอกชน และสมาคมจากอุตสาหกรรมการท่องเที่ยว ในการสนับสนุนให้เกิดเป็นรูปธรรม เพื่อให้เกิดแนวทางในการปฏิบัติตามเกณฑ์มาตรฐานที่สอดคล้องกับ GSTC ไปในทิศทางเดียวกัน และมีการติดตามประเมินผลทุก ๆ 3 ปี เพื่อให้ความต่อเนื่องในด้านต่าง ๆ ที่เกณฑ์ได้กำหนดไว้ เช่น

National Sustainable Tourism Framework / Acts/ Policies

38 GSTC Criteria

Sustainability management (11/51)

Social economic (8/32)

Cultural (7/26)

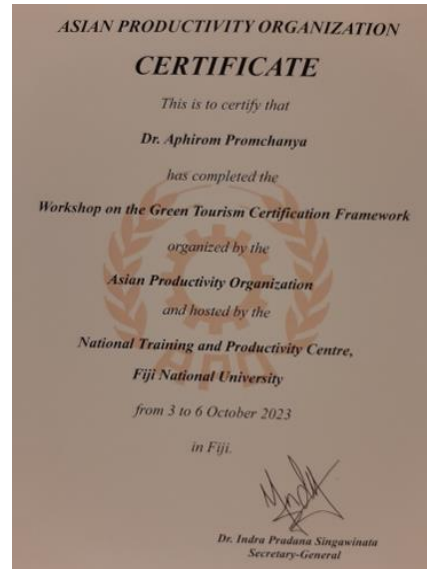
Environmental (12/65)

อย่างไรก็ตาม การขอใบรับรองการท่องเที่ยวสีเขียว จะต้องได้รับการส่งเสริมให้ขยายวงกว้างให้แก่ทุก ๆ ภาคส่วนที่มีส่วนได้ส่วนเสียในอุตสาหกรรมท่องเที่ยว มีการประชาสัมพันธ์และช่องทางในการส่งเสริมการตลาดการท่องเที่ยวทั้ง On line และ Offline มีการจัด workshop กิจกรรมทดสอบเส้นทางท่องเที่ยวให้กับบริษัทนำเที่ยวทั้งภายในประเทศและต่างประเทศ รวมทั้งชุมชนในระดับท้องถิ่น จะต้องได้รับการพัฒนาส่งเสริมให้เกิดภาคการบริการ การเป็นเจ้าของที่ดี โดยเฉพาะให้เกิดความตระหนักในการท่องเที่ยวที่ยั่งยืนในอนาคต



ภาพประกอบ

กิจกรรมกลุ่มย่อย และนำเสนอรายงานในที่ประชุมโดยมีวิทยากรและเจ้าหน้าที่ของ APO รับฟังและให้ข้อเสนอแนะต่าง ๆ จากประเด็นกรณีศึกษาของกลุ่มย่อย



ภาพประกอบ : พิธีมอบวุฒิบัตรแก่ผู้ผ่านการฝึกอบรม เพื่อรับรองว่า ได้สำเร็จบรรลุตามวัตถุประสงค์ของ APO ในการคัดเลือกให้เข้ารับการฝึกอบรมนำความรู้ที่ได้รับไปพัฒนาต่อยอดในแต่ละประเทศ สร้างเครือข่ายต่อไปในอนาคต

หลังจากเสร็จสิ้นการฝึกอบรมและพิธีมอบวุฒิบัตร ผู้เข้าร่วมฝึกอบรมและคณะทำงานของ APO ได้ร่วมเดินทางไปดูงานการจัดการท่องเที่ยวสีเขียว ณ Malolo Island เป็นเกาะเล็ก ๆ ที่ไม่ไกลจากชายฝั่งใช้เวลาในการเดินทางประมาณ 1 ชั่วโมง บนเกาะมีรีสอร์ต และกิจกรรมสันทนาการให้บริการแก่นักท่องเที่ยว สิ่งหนึ่งที่ได้เรียนรู้จากการเดินทางมายังเกาะแห่งนี้ คือ การให้บริการของคนในท้องถิ่นด้วยมิตรภาพ และใส่ใจเรื่องสิ่งแวดล้อมทางทะเล มีการให้ความรู้กับผู้มาเยือนในเรื่องของการอนุรักษ์ทรัพยากรธรรมชาติทางทะเล โดยเฉพาะแนวปะการัง ป่าชายเลน โดยสถานประกอบการจะมีกิจกรรมให้นักท่องเที่ยวมีส่วนร่วมในการปลูกป่าชายเลนบนเกาะเพื่อเป็นการอนุรักษ์



ส่วนที่ 2 ประโยชน์ที่ได้รับและการขยายผลจากการเข้าร่วมโครงการ

โปรดระบุประโยชน์ที่ได้รับจากการเข้าร่วมโครงการ โดยแบ่งเป็น

■ ประโยชน์ต่อตนเอง

จากการเดินทางเดินเข้าร่วมอบรมในครั้งนี้ เป็นประโยชน์ต่อข้าพเจ้าในการพัฒนาด้านวิชาการ การเรียนการสอนในหลักสูตรการบริการและการท่องเที่ยว และถ่ายทอดให้กับชุมชนท้องถิ่นในจังหวัดภูเก็ตและจังหวัด ๆ ในเขตพื้นที่ชายฝั่งอันดามัน ที่มีฐานทรัพยากรธรรมชาติทางทะเล เหมือนประเทศฟิจิ ที่มีภูมิศาสตร์คล้ายคลึงกัน ซึ่งในยุคปัจจุบันสถานการณ์เปลี่ยนแปลงของสภาพภูมิอากาศ (Climate Change) เป็นประเด็นสำคัญส่งผลกระทบต่อทรัพยากรธรรมชาติและสิ่งแวดล้อม ดังนั้นความรู้ที่ได้รับจากการฝึกอบรมไม่ใช่ตำรา แต่เป็นองค์ความรู้จากผู้เชี่ยวชาญ การแลกเปลี่ยนประสบการณ์ในด้านการจัดการการท่องเที่ยวยังยืนยันกับผู้เข้าร่วมอบรมในแต่ละประเทศ ตลอดจนคนในท้องถิ่นของประเทศฟิจิ สร้างเครือข่ายความร่วมมือด้าน Green Tourism ร่วมกันในอนาคต

■ ประโยชน์ต่อหน่วยงานต้นสังกัด

จากการเข้าร่วมการฝึกอบรม คณะกรรมการบริการและการท่องเที่ยว สามารถนำเอาความรู้จากข้าพเจ้าที่ได้ถ่ายทอดให้องค์กร นำไปประยุกต์ใช้ในเฉพาะการปรับปรุงหลักสูตรใหม่ 2567 โดยนำหัวข้อ Green Tourism และเกณฑ์มาตรฐานของ GSTC บรรจุเข้าไปในหลักสูตรสาขาการจัดการการท่องเที่ยว เพิ่มรายวิชา และจัดการเรียนการสอนแบบโมดูล เน้นให้ผู้เรียนได้มีส่วนร่วม ตระหนักด้านสิ่งแวดล้อม และการทำธุรกิจการท่องเที่ยวอย่างรับผิดชอบ ตลอดจน หน่วยงานสามารถสร้างภาคีเครือข่ายในอุตสาหกรรม การท่องเที่ยวในภูมิภาคและต่างประเทศ จากประเทศที่เข้าร่วมกิจกรรมในครั้งนี้

■ ประโยชน์ต่อสายงานหรือวงการวิชาชีพในหัวข้อนั้น ๆ

ได้นำความรู้จากการฝึกอบรม แนะนำให้ผู้ประกอบการด้านการบริการและการท่องเที่ยว หน่วยงานภาครัฐและเอกชนในจังหวัดภูเก็ต เนื่องจากจังหวัดภูเก็ต เป็นเมืองท่องเที่ยวหลักจำเป็นอย่างยิ่งที่จะต้องให้ผู้มีส่วนได้ส่วนเสียในอุตสาหกรรมการท่องเที่ยว ตระหนักและใส่ใจในด้าน Green Tourism หน่วยงานภาครัฐ เช่น ท่องเที่ยวและกีฬาภูเก็ต การท่องเที่ยวแห่งประเทศไทย พัฒนาชุมชนจังหวัดภูเก็ต บรรจุแผน

เพื่อให้ความสำคัญกับการรับรองท่องเที่ยวสีเขียวตามเกณฑ์ของ GSTC ได้วางกรอบและแนวปฏิบัติเพื่อให้เกิดความยั่งยืน

- กิจกรรมการขยายผลที่ได้ดำเนินการภายในระยะเวลา 60 วันนับจากวันสุดท้ายของโครงการ (กิจกรรม เช่น การฝึกอบรมภายในหน่วยงาน การบรรยายให้กับทีมงาน บทความที่ลงจดหมายข่าวในหน่วยงาน เป็นต้น โดยสรุปรายละเอียดกิจกรรม พร้อมภาพประกอบ และใบลงชื่อผู้ร่วมกิจกรรม)

หลังจากการฝึกอบรมระหว่างวันที่ 2 – 6 ตุลาคม 2566 ณ ประเทศฟิลิปปินส์ ข้าพเจ้าได้นำความรู้ต่าง ๆ มาขยายผลกิจกรรม ดังนี้

1. ด้านเรียนการสอนใน 2 รายวิชา คือ วิชา การจัดการสิ่งแวดล้อมและการพัฒนาอย่างยั่งยืน, การจัดการการท่องเที่ยวโดยชุมชน



ภาพประกอบ : นักศึกษารายวิชาการจัดการสิ่งแวดล้อมและการพัฒนาอย่างยั่งยืน ณ ชุมชนกมลา อำเภอกะทู้ จังหวัดภูเก็ต เพื่อให้นักศึกษาได้เรียนการจัดการสิ่งแวดล้อมชุมชนโดยการจัดการตนเองของชุมชน ในบริบทของวิถีชีวิตชุมชนที่อยู่ในพื้นที่สีเขียว และมีการอนุรักษ์ป่าต้นน้ำ และการจัดการด้านการเกษตรผสมผสาน เพื่อเป็นศูนย์เรียนรู้ตามแนวคิดของ Green Tourism



ภาพประกอบ : นักศึกษารายวิชาการจัดการการท่องเที่ยวโดยชุมชน ณ ชุมชนมาหานิก อำเภอดงหลวง จังหวัดสุพรรณบุรี เพื่อให้
นักศึกษาได้เรียนการจัดการสิ่งแวดล้อมชุมชนโดยการจัดการตนเองของชุมชน ในบริบทของวิถีชีวิตชุมชนที่อยู่ในพื้นที่สีเขียว
และมีการอนุรักษ์ป่าต้นน้ำ และการจัดการด้านการเกษตรผสมผสานตามหลักปรัชญาเศรษฐกิจพอเพียง และเป็นศูนย์เรียนรู้
ตามแนวคิดของ Green Tourism

2. บรรยายโครงการพิเศษนักศึกษา JCFL ประเทศญี่ปุ่น หัวข้อบรรยาย SDGs and ESG โดยเน้นเรื่อง sustainability และ Green Tourism วันที่ 6 และ 8 พฤศจิกายน 2566



ภาพประกอบ : บรรยายหัวข้อ Sustainable Development Goals (SDGs) วัตถุประสงค์เพื่อให้นักศึกษาได้เข้าใจเป้าหมายของการพัฒนาอย่างยั่งยืน และนำไปสู่การปฏิบัติในองค์กรซึ่งปัจจุบัน ESG (Environment Social Governance) มีบทบาทสำคัญในการดูแลสิ่งแวดล้อม สังคม และหลักธรรมาภิบาล เพื่อแก้ปัญหาความเหลื่อมล้ำให้กับชุมชนในท้องถิ่น โดยได้ยกกรณีศึกษาของประเทศฟิลิปปิน ในการจัดการการท่องเที่ยวสีเขียว Green Tourism มีการกระจายรายได้ให้กับชุมชนท้องถิ่น

3. ถ่ายทอดและให้ความรู้แก่ผู้นำชุมชนตำบลวิชิต 3 หมู่บ้าน คือ บ้านบ่อแร่ บ้านอ่าวมะขามและบ้านแหลมพันวา อำเภอเมือง จังหวัดภูเก็ต เรื่องการต่อยอดผลิตภัณฑ์ชุมชนเพื่อความยั่งยืน ภายใต้

โครงการวิจัยสนับสนุนจาก สำนักงานวิจัยแห่งชาติ (วช.) โดยใช้กรณีศึกษาของ Green Tourism ตามเกณฑ์มาตรฐานของ GSTC ณ ศูนย์วิจัยชุมชนบ้านบ่อแร่ วันที่ 28 พฤศจิกายน 2566



ภาพประกอบ : ต่อยอดพัฒนาผลิตภัณฑ์ชุมชนยั่งยืน โดยได้รับงบประมาณสนับสนุนการวิจัยจาก สำนักงานวิจัยแห่งชาติ ให้กับชุมชน 3 หมู่บ้าน โดยนำความรู้และประสบการณ์จากการเข้ารับการฝึกอบรมด้าน green Tourism เพื่อถอดบทเรียนให้ชุมชนมีแนวคิดในการจัดการและปรับเปลี่ยน mindset ของตัวแทนผู้นำชุมชนบ้านบ่อแร่ บ้านอ่าวมะขาม และบ้านแหลมพันวา ในการจัดพัฒนาอย่างยั่งยืน และเกิดความร่วมมือ และเครือข่าย

4. ขับเคลื่อนเส้นทางท่องเที่ยวชุมชนบ้านมาหานิก อำเภอดงหลวง จังหวัดสุพรรณบุรี ณ ศูนย์เรียนรู้หลักปรัชญาเศรษฐกิจพอเพียง วันที่ 2-3 ธันวาคม 2566



ภาพประกอบ : พัฒนาเส้นทางชุมชนท่องเที่ยวบ้านมาหนัก นำคณะสื่อมวลชน อัมรินทร์ทีวี ททท. ขอพรหลวงพ่อดัน วัดมาหนัก สู่ศูนย์เรียนรู้ปรัชญาเศรษฐกิจพอเพียง กิจกรรม workshop ชุมชน เครื่องดื่มสมุนไพร อาหารไทยพื้นถิ่น ผลิตภัณฑ์กระเจี๊ยบเขียว ขับเคลื่อนให้ชุมชนเพื่อการจัดการท่องเที่ยวโดยชุมชนสู่มาตรฐาน เป้าหมายในอนาคตเพื่อขอใบรับรองการท่องเที่ยวสีเขียว

- กิจกรรมการขยายผลที่จะดำเนินการภายใน 6 เดือนหลังเข้าร่วมโครงการ (กิจกรรมขยายผล เช่น แผนงานกิจกรรมที่จะดำเนินการ เป็นต้น โดยส่งเอกสารสรุปรายละเอียดกิจกรรมพร้อมภาพประกอบ เมื่อเสร็จสิ้นกิจกรรมให้ส่วนความร่วมมือระหว่างประเทศ)

เป้าหมายของการขยายผลหลังจากเข้าร่วมโครงการภายใน 6 เดือน คือการต่อยอดการพัฒนาการท่องเที่ยวโดยชุมชนจังหวัดภูเก็ต จากการพัฒนาเศรษฐกิจฐานรากเพื่อให้เกิดรายได้กับชุมชน สามารถยกระดับคุณภาพชีวิตของประชาชนได้ ช่วยกระตุ้นเศรษฐกิจและสังคมภายในชุมชนให้มีความเข้มแข็งด้วยการพัฒนาในด้านต่าง ๆ เช่น การพัฒนาเสริมและสร้างองค์ความรู้เกี่ยวกับการท่องเที่ยวโดยชุมชนให้กับคนในชุมชน ผู้ประกอบการชุมชน และผู้ที่เกี่ยวข้องในชุมชนให้มีความรู้ความสามารถร่วมพัฒนาด้วยการมีส่วนร่วมในกระบวนการ การทำการตลาดยุคใหม่ กิจกรรมพัฒนาทักษะการสื่อสารและการเป็นเจ้าบ้านที่ดี การพัฒนาผลิตภัณฑ์ต่าง ๆ เพื่อส่งเสริมการท่องเที่ยวโดยชุมชน การเชื่อมโยงแผนการพัฒนาการท่องเที่ยวโดยชุมชนบนเส้นทางท่องเที่ยวตามเขตพัฒนาการท่องเที่ยวให้มีความโดดเด่นด้วยอัตลักษณ์ของชุมชน การคิดเชิงสร้างสรรค์ และสามารถนำมาต่อยอดในการจัดการและพัฒนาชุมชนได้อย่างเหมาะสมภายใต้การบูรณาการของทุกภาคส่วนเพื่อดึงดูดใจนักท่องเที่ยว มีการพัฒนา

ผลิตภัณฑ์ชุมชน ที่มีอัตลักษณ์โดดเด่นยกระดับให้เป็นสินค้าที่ระลึก เพื่อรองรับนักท่องเที่ยวหลังสถานการณ์โรคระบาดไวรัสโคโรนา-19 คลี่คลาย และสร้างความเชื่อมั่นให้นักท่องเที่ยวได้ท่องเที่ยวอย่างปลอดภัยและได้รับประสบการณ์ที่อบอุ่นประทับใจ เกิดการขับเคลื่อนการเรียนรู้แบบมีส่วนร่วมของชุมชนและหน่วยงานทุกภาคส่วน

จากบทเรียนการทำศูนย์วิจัยชุมชนบ้านบ่อแร่ที่บรรลุเป้าหมายที่ได้วางไว้ในการพัฒนาชุมชนด้วยโครงการดังกล่าวข้างต้น การร่วมสร้างองค์ความรู้ด้านต่าง ๆ จากทุกภาคส่วนร่วมกัน นำไปสู่การพัฒนาและต่อยอดในการพัฒนาการท่องเที่ยวโดยชุมชนในพื้นที่ของชุมชนอื่น ๆ ส่งเสริมการท่องเที่ยวอย่างยั่งยืน สร้างเครือข่ายของชุมชนให้เข้มแข็งในพื้นที่ของชุมชนบ้านบ่อแร่ ชุมชนบ้านแหลมพันวาและชุมชนบ้านอ่าวมะขาม ด้วยวัตถุประสงค์หลัก ดังต่อไปนี้

วัตถุประสงค์

1. เพื่อส่งเสริมและยกระดับการท่องเที่ยวโดยชุมชนบ้านบ่อแร่ บ้านแหลมพันวาและบ้านอ่าวมะขามในการเพิ่มรายได้ให้แก่ชุมชน
2. เพื่อส่งเสริม พัฒนา และอนุรักษ์ให้เป็นแหล่งท่องเที่ยวทางธรรมชาติและวัฒนธรรมที่สำคัญของจังหวัดภูเก็ต
3. เพื่อขับเคลื่อนการท่องเที่ยวโดยชุมชนตามหลักปรัชญาเศรษฐกิจพอเพียงให้ความสำคัญพร้อมสร้างสมดุลทางสิ่งแวดล้อม ยกระดับคุณภาพชีวิตและสร้างสรรค์เศรษฐกิจชุมชน

ขอบเขตการดำเนินงาน

เพื่อการจัดการความรู้ สร้างอาชีพ สร้างรายได้เสริมให้กับชุมชน กระจายรายได้สู่คนในชุมชนอย่างเท่าเทียมกันเพื่อให้ชุมชนมีความเป็นอยู่ที่ดีขึ้น ให้ชุมชนได้มีส่วนร่วมในการกำหนดทิศทางการพัฒนาและได้รับประโยชน์จากท่องเที่ยวและมุ่งสู่เป้าหมายของการสร้างเครือข่ายการท่องเที่ยวโดยชุมชนที่เข้มแข็งมากยิ่งขึ้น ใช้ฐานความรู้จากศูนย์วิจัยชุมชนบ้านบ่อแร่พัฒนาและต่อยอด เพิ่มศักยภาพการท่องเที่ยวชุมชนบ้านบ่อแร่เองให้มีประสิทธิผลมากยิ่งขึ้น และพัฒนาความร่วมมือกับเครือข่ายชุมชนบ้านแหลมพันวาและชุมชนบ้านอ่าวมะขาม โดยขยายองค์ความรู้จากการวิจัย รูปแบบการพัฒนาการท่องเที่ยวของบ้านบ่อแร่ถ่ายทอดสู่การพัฒนาอีก 2 ชุมชนดังกล่าว โดยทั้ง 3 ชุมชนนี้อยู่ในพื้นที่เชื่อมต่อกันของตำบลวิชิต อำเภอเมือง จังหวัดภูเก็ต โดยมีรูปแบบการจัดการดังนี้

- ประยุกต์ใช้รูปแบบการพัฒนาชุมชนจากโครงการศูนย์วิจัยชุมชน บ้านบ่อแร่ “การท่องเที่ยวโดยชุมชน (CBT)” เป็นแนวทางการร่วมกันพัฒนาในอีก 2 ชุมชน คือ ชุมชนแหลมพันวา และชุมชนบ้านอ่าวมะขาม
- ถ่ายทอดองค์ความรู้ด้วยรูปแบบ “ชุมชนที่เลี้ยง” โดยให้ชุมชนบ้านบ่อแร่ร่วมแบ่งปันประสบการณ์จากการทำงานและการพัฒนาชุมชนในฐานะชุมชนต้นแบบจากโครงการศูนย์วิจัยชุมชน เป็นการร่วมถ่ายทอดองค์ความรู้ร่วมกับทุกภาคส่วนด้วยการบวนการ
 - กำหนดปัจจัยนำเข้า (Input) เช่น เป้าหมายในการถ่ายทอดองค์ความรู้ การวิเคราะห์ผู้รับการถ่ายทอดองค์ความรู้ การออกแบบเนื้อหา กิจกรรมต่าง ๆ ในการถ่ายทอดองค์ความรู้ การพัฒนาและเลือกทรัพยากรในการถ่ายทอดองค์ความรู้ เป็นต้น
 - กระบวนการ (Process) กำหนดบทบาทของวิทยากร/นักวิจัย การสร้างแรงจูงใจในการเรียนรู้ ผ่านกิจกรรมต่าง ๆ
 - ผลผลิต (Outcome) ผลสัมฤทธิ์จากการเรียนรู้
 - การควบคุม เช่น กิจกรรมต่าง ๆ ให้เป็นไปตามแผน และตรวจสอบความเข้าใจของคนในชุมชน
 - ข้อมูลย้อนกลับ (Feedback) รับฟังความคิดเห็นของคนในชุมชนที่รับการถ่ายทอดองค์ความรู้ และผลสัมฤทธิ์จากการเรียนรู้ที่ได้รับจากกระบวนการถ่ายทอดองค์ความรู้

กลุ่มเป้าหมาย

พิจารณาคัดเลือกจากพื้นที่หรือชุมชนโดยการสำรวจเบื้องต้นจากความต้องการและความจำเป็นของคนในพื้นที่ในการร่วมกันพัฒนาชุมชน รวมถึงศักยภาพในพื้นที่ในการสร้างเครือข่ายการพัฒนาการท่องเที่ยวโดยชุมชนในตำบลวิจิตร อำเภอมือง จังหวัดภูเก็ต รวม 3 ชุมชน คือ ชุมชนบ้านบ่อแร่ ชุมชนบ้านแหลมพันวาและชุมชนบ้านอ่าวมะขาม โดยลักษณะของพื้นที่ของแต่ละชุมชน มีดังต่อไปนี้

- 1) ชุมชนบ้านบ่อแร่ เป็นชุมชนที่มีลักษณะภูมิประเทศเป็นที่ราบสูงติดชายฝั่งทะเล มีพื้นที่ป่าชายเลนที่อุดมสมบูรณ์ มีวิวทิวทัศน์ที่สวยงาม ทำให้มีสร้างสรรค์กิจกรรมการท่องเที่ยวได้หลากหลายรูปแบบ เป็นแหล่งอนุบาลสัตว์น้ำ กุ้ง หอย ปู ปลา ปูก้ามดาบและสิ่งมีชีวิตอื่น ๆ เป็นจำนวนมาก นับได้ว่าเป็นชุมชนที่มีทรัพยากรธรรมชาติที่อุดมสมบูรณ์ คนในชุมชนส่วนใหญ่เป็นชาวมุสลิม วิถีชีวิตเป็นชาวประมงอิสระเป็นเอกลักษณ์ของวิถีชุมชน
- 2) ชุมชนแหลมพันวา เป็นชุมชนที่มีแหล่งอาหารทะเลอุดมสมบูรณ์ มีสถานที่ท่องเที่ยวในเขตชุมชนหลายแห่ง สามารถพัฒนากิจกรรมการท่องเที่ยวได้หลายรูปแบบ คนในชุมชนส่วนใหญ่เป็นชาวมุสลิม ประกอบอาชีพประมงเป็นหลัก เอกลักษณ์ของชุมชนคือการมีแหล่งท่องเที่ยวในชุมชนหลายแห่ง และอาหารทะเลที่อุดมสมบูรณ์ การท่องเที่ยวเชิงอาหารจึงเป็นจุดเด่นของชุมชน
- 3) ชุมชนบ้านอ่าวมะขาม เป็นชุมชนประมงพื้นบ้านชายฝั่งของจังหวัดภูเก็ต มีอาชีพด้านการประมงเป็นหลักและมีการประดิษฐ์อุปกรณ์ทางการประมงพื้นบ้านจำหน่าย มีแหล่งท่องเที่ยวทางทะเลและเป็นจุดชมนก

จากการกำหนดกลุ่มเป้าหมายในเชิงพื้นที่ทั้ง 3 ชุมชนดังกล่าวเพื่อมุ่งสร้างความยั่งยืนทางด้านเศรษฐกิจฐานราก ด้วยการให้การส่งเสริมและพัฒนาอาชีพอย่างต่อเนื่อง โดยจะพิจารณาคัดเลือกจากกลุ่มอาชีพที่มีการนำวัตถุดิบที่มีในท้องถิ่นมาแปรรูปเป็นสินค้าและผลิตภัณฑ์ทางการท่องเที่ยวเพื่อเพิ่มมูลค่าให้กลุ่มเป้าหมายทั้ง 3 ชุมชน คัดเลือกตัวแทนที่เป็นแกนนำของกลุ่มอาชีพต่าง ๆ ชุมชนละ 70 คน รวมทั้งสิ้น 210 คน ซึ่งจำเป็นต้องเตรียมความพร้อม การมีส่วนร่วมของชุมชนในทุกกระบวนการของการพัฒนาโดยการประยุกต์ใช้รูปแบบการท่องเที่ยว CBT ในการพัฒนาชุมชนและแก้ปัญหาแบบวิถีใหม่ (new normal) เพื่อให้กลุ่มตัวแทนที่เป็นแกนนำหลังจากเข้าร่วมโครงการดังกล่าว จะนำไปถ่ายทอดให้กับสมาชิกของชุมชนตนเองในการพัฒนาต่อยอดอย่างยั่งยืนต่อไป

การท่องเที่ยวโดยชุมชน (CBT) เป็นเครื่องมือและเป็นแนวทางในการพัฒนาชุมชนในพื้นที่ที่มีศักยภาพด้านทรัพยากรธรรมชาติและวัฒนธรรมชุมชน ซึ่งถือเป็นทางเลือกหนึ่งที่จะพัฒนาผลิตภัณฑ์การท่องเที่ยวของชุมชนด้วยแนวคิดและรูปแบบที่ชัดเจน คือเป็นการท่องเที่ยวที่จัดการโดยชุมชน เน้นการมีส่วนร่วมของชุมชน การจัดการทรัพยากรธรรมชาติและสิ่งแวดล้อมเพื่อให้เกิดการท่องเที่ยวที่ยั่งยืน จุดเด่นของการท่องเที่ยวโดยชุมชน คือ แต่ละชุมชนจะมีเอกลักษณ์เฉพาะถิ่น นักท่องเที่ยวจะได้สัมผัสกับความเป็นท้องถิ่นดั้งเดิม เป็นการท่องเที่ยวที่เห็นการมีส่วนร่วมของคนในชุมชน มีการแลกเปลี่ยนเรียนรู้ระหว่างนักท่องเที่ยวกับชาวบ้าน นักท่องเที่ยวสามารถเห็นความสัมพันธ์ระหว่างคนกับธรรมชาติ การท่องเที่ยวที่ไปเยี่ยมชุมชนมีการนำเสนอจุดขายที่เหมือน ๆ กัน ที่พักและอาหารท้องถิ่น กิจกรรมนำเที่ยวก็คล้าย ๆ กัน แต่สิ่งที่การท่องเที่ยวโดยชุมชนแตกต่างจากการท่องเที่ยวรูปแบบอื่น คือ ระดับการมีส่วนร่วมของคนในชุมชน ความรู้สึกเป็นเจ้าของ และรูปธรรมที่จับต้องได้ว่าการท่องเที่ยวส่งผลประโยชน์ต่อชุมชนโดยภาพรวมอย่างไร ทั้งเรื่องการพัฒนาชุมชนและดูแลทรัพยากรธรรมชาติและสิ่งแวดล้อม นักท่องเที่ยวจะได้สัมผัสถึงการต้อนรับที่อบอุ่น มีอัธยาศัยไมตรี มีโอกาสพบปะกับคนที่หลากหลายในชุมชน โดยที่ทุกคนรู้ว่าตนเองเป็นเจ้าของบ้านพร้อมต้อนรับแขกผู้มาเยือน ได้สัมผัสความเป็นชุมชนในการดำเนินวิถีชีวิตที่เป็นปกติ “วิถีชีวิตและวัฒนธรรมเป็นสิ่งที่บอกถึงอัตลักษณ์ความเป็นชุมชนความเข้มแข็งของชุมชนจะทำให้ชุมชนสามารถปรับตัวให้อยู่ในสังคมที่ยังคงอนุรักษ์วัฒนธรรมและปรับประยุกต์ให้สอดคล้องกับยุคสมัย มีการสืบทอดสู่คนรุ่นหลังได้อย่างต่อเนื่อง”

การท่องเที่ยวโดยชุมชนเป็นเครื่องมือในการสร้างความภาคภูมิใจให้กับชาวบ้านในการนำเสนอ “ของดี” ชุมชนให้คนภายนอกได้รับรู้ ทำให้เกิดการสืบค้น ถ่ายทอด และฟื้นฟูและอนุรักษ์วัฒนธรรมจากรุ่นสู่รุ่น ชุมชนมีการบริหารจัดการและร่วมกันกำหนดว่าวิถีชีวิตและวัฒนธรรมอะไรบ้างที่ชุมชนพร้อมในการนำเสนอและสร้างการเรียนรู้แก่ผู้มาเยือน ตลอดจนมีแนวทางปฏิบัติตัวสำหรับนักท่องเที่ยวการที่มีนักท่องเที่ยวสนใจแลกเปลี่ยนเรียนรู้วิถีชีวิตและวัฒนธรรมคนท้องถิ่น เป็นตัวกระตุ้นอีกทางหนึ่งที่ทำให้ชุมชนเกิดความภาคภูมิใจ สามารถสร้างความเข้มแข็งในสังคมของชุมชนที่มีความเป็นพหุวัฒนธรรมให้กับนักท่องเที่ยวในกิจกรรมทางวัฒนธรรมของตน สร้างความประทับใจให้แก่ผู้มาเยือน และทำให้เยาวชนคนรุ่นหลังเห็นคุณค่าของชุมชนตนเอง

ผลที่คาดว่าจะได้รับจากโครงการ

ทำให้เกิดการเปลี่ยนแปลงของกลุ่มเป้าหมายและเครือข่ายจากหน่วยงานภาครัฐมากยิ่งขึ้น โดยเฉพาะเทศบาลตำบลวิชิต ได้ให้ความสำคัญและประสานงานขับเคลื่อนกับประชาชนมีความตระหนักในการอนุรักษ์และให้ความสำคัญในการปฏิบัติงานในชุมชน และนำแนวความคิดด้าน BCG หลักการเศรษฐกิจพอเพียง เป็นเครื่องมือในการทำงานเชิงนโยบาย โดยมีหน่วยงานหลักที่พร้อมจะเป็นที่ปรึกษา คือ พัฒนาชุมชนจังหวัดภูเก็ต และ มหาวิทยาลัยสงขลานครินทร์ วิทยาเขตภูเก็ต มีการใช้ทรัพยากรธรรมชาติและสิ่งแวดล้อมอย่างมีประสิทธิภาพ ตอบโจทย์การพัฒนาในสถานการณ์ปัจจุบันที่มีการเปลี่ยนแปลงของโลก และสร้างมูลค่าใหม่ให้กับทรัพยากรในท้องถิ่น สมาชิกในชุมชน ชาวประมง ผู้ประกอบการชุมชน แรงงานภาคบริการที่เข้าร่วมโครงการมีรายได้เพิ่มขึ้นสุทธิ 30 % หรือ เพิ่มขึ้นสุทธิ 10,000 บาทต่อครัวเรือนแผนการดำเนินงาน

กิจกรรม	1	2	3	4	5	6	7	8	9	10	ผลผลิตที่จะส่งมอบ
การสำรวจข้อมูลเพื่อทำฐานข้อมูลพัฒนาผลิตภัณฑ์ของชุมชน	←————→										1. ฐานข้อมูลชุมชน 2. พัฒนาผลิตภัณฑ์ภูมิปัญญาของชุมชนเพื่อพัฒนาการท่องเที่ยวโดยชุมชน 3 พื้นที่
การสื่อสารและการเป็นเจ้าบ้านที่ดี			←————→								คู่มือ “ทักษะภาษาอังกฤษเพื่อการสื่อสารในบริบทการท่องเที่ยวชุมชน” ผ่านรูปแบบของบทเรียนภาษาอังกฤษเพื่อการสื่อสารในบริบทการท่องเที่ยวชุมชน เน้นเนื้อหาสำหรับการท่องเที่ยวชุมชน
การสื่อสารและการเพิ่มช่องทางการตลาด และการการประยุกต์ใช้เทคโนโลยีช่วยในการเพิ่มประสิทธิภาพการทำงาน				↻	←————→				☰		การสื่อสาร ออกแบบตรา บรรจุภัณฑ์ที่มีรูปลักษณ์และลวดลายที่ชีวิตความเป็นท้องถิ่นโดยใช้เทคโนโลยีมาช่วยเสริมให้กับสินค้าและผลิตภัณฑ์ของชุมชน ให้กับผลิตภัณฑ์ต่าง ๆ ของชุมชน เช่น ของที่ระลึก อาหารแปรรูป
การสร้างเครือข่ายเพื่อความยั่งยืน									←————→		ชุมชนมีความรู้ความเข้าใจเกี่ยวกับแนวทางในการจัดการท่องเที่ยวโดยชุมชนผ่านวัดชุมชนให้ชุมชนร่วมคิดและปรับปรุงกิจกรรมตามความเหมาะสมของ 3 พื้นที่ เกิดเส้นทางและโปรแกรมการท่องเที่ยวโดยชุมชนอย่างน้อย 3 โปรแกรม

กิตติกรรมประกาศ : ขอขอบพระคุณสถาบันเพิ่มผลผลิตแห่งชาติ ในการคัดเลือกให้กระผม ดร.อภิรมย์ พรหมจรรยา เข้าร่วมโครงการของเอพีโอ หัวข้อ 23-CP-34-GE-WSP-B: Workshop on the Green Tourism Certification Framework ระหว่างวันที่ 3-6 ตุลาคม 2566 ณ เมืองนาดี ประเทศฟีจี ซึ่งจะเป็นประโยชน์ในการพัฒนาด้านการท่องเที่ยวสีเขียว และพัฒนาการท่องเที่ยวอย่างยั่งยืนให้กับประเทศไทยต่อไป

ส่วนที่ 3 เอกสารแนบ

- รายชื่อผู้เข้าร่วมโครงการและประเทศที่เข้าร่วมโครงการ
- กำหนดการฉบับล่าสุด (Program)
- เอกสารประกอบการประชุม/สัมมนา (Training Materials)
- รายงานก่อนการเดินทางที่ท่านดำเนินการ (Country Paper-Thailand)
- เอกสารนำเสนอผลงานหลังจากเข้าร่วมกิจกรรมกลุ่ม (Group Presentation)