

รายงานการเข้าร่วมโครงการเอพีโอ
22-IP-02-GE-WSP-A Workshop on Building Robust Public Policy Ecosystems
through Behavioral Insights
ระหว่างวันที่ 22-24 มิถุนายน 2565
ณ กรุงเทพมหานคร ประเทศไทย

จัดทำโดย นางสาวหทัยชนก แซ่หลิน
เจ้าหน้าที่บริหาร สำนักงานคณะกรรมการกำกับหลักทรัพย์และตลาดหลักทรัพย์
วันที่ 18 สิงหาคม 2565

ส่วนที่ 1 เนื้อหา/องค์ความรู้จากการเข้าร่วมโครงการ

1.1 ที่มาหรือวัตถุประสงค์ของโครงการโดยย่อ

ที่มาของโครงการ

ปัจจุบันได้มีการนำแนวคิดในการศึกษาการเปลี่ยนแปลงเชิงความคิดและพฤติกรรมของมนุษย์ (BIs) และบริบททางสังคมมาประยุกต์ปรับใช้ในการพัฒนาผลิตภัณฑ์ การตลาด ตลอดจนนโยบายสาธารณะต่าง ๆ ของภาครัฐ เพื่อให้ นโยบายสาธารณะหรือดังกล่าวสามารถบังคับใช้ได้อย่างมีประสิทธิภาพ และตอบสนองความต้องการของสังคมที่เปลี่ยนแปลงไป ดังนั้น โครงการ Workshop on Building Robust Public Policy Ecosystems through Behavioral Insights จึงได้จัดขึ้น เพื่อให้ตัวแทนผู้เข้าร่วมสัมมนาจากแต่ละประเทศได้แลกเปลี่ยนความคิดเห็นและส่งเสริมให้มีการนำแนวคิดดังกล่าวมาปรับใช้ในการพัฒนานโยบายสาธารณะ กฎหมาย หรือกฎเกณฑ์ของประเทศต่อไป

วัตถุประสงค์

1. เพื่อส่งเสริมให้เกิดความรู้ ความเข้าใจเชิงลึกเกี่ยวกับการนำหลักแนวคิดการศึกษาการเปลี่ยนแปลงเชิงความคิดและพฤติกรรมของมนุษย์ (BIs) มาปรับใช้ในการออกนโยบายสาธารณะ กฎหมาย หรือกฎเกณฑ์ของหน่วยงานภาครัฐ
2. เพื่อศึกษาตัวอย่างของหน่วยงานภาครัฐในการนำหลักแนวคิดการศึกษาการเปลี่ยนแปลงเชิงความคิดและพฤติกรรมของมนุษย์ (BIs)
3. เพื่อศึกษาและวิเคราะห์ตัวอย่างในการนำแนวคิดพฤติกรรมศาสตร์ประยุกต์มาปรับใช้กับการออกนโยบายสาธารณะ

ในการอบรมแบ่งเป็นระยะเวลา 3 วัน โดยจำแนกประเด็นหัวข้อการอบรมโดยสังเขปดังนี้

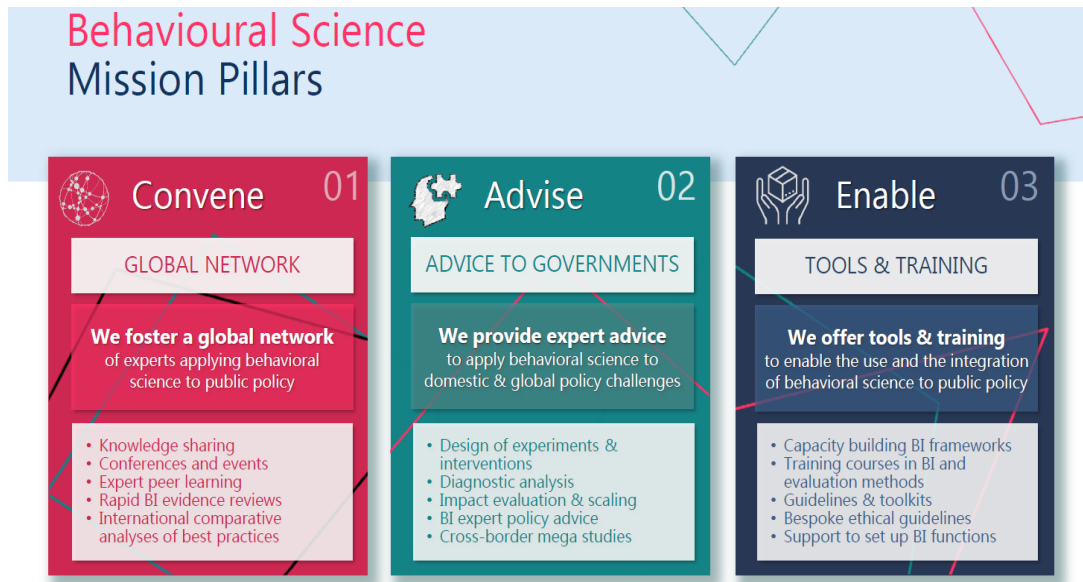
1. วันพุธที่ 22 มิถุนายน 2565
 - หลักการและแนวคิดของการศึกษาการเปลี่ยนแปลงเชิงความคิดและพฤติกรรมของมนุษย์ และการนำแนวคิดพฤติกรรมศาสตร์ประยุกต์มาปรับใช้กับการออกนโยบายสาธารณะ
2. วันพฤหัสบดีที่ 23 มิถุนายน 2565
 - การส่งเสริมหน่วยงานภาครัฐในการนำแนวคิดของการศึกษาการเปลี่ยนแปลงเชิงความคิดและพฤติกรรมของมนุษย์มาปรับใช้ และแลกเปลี่ยนความคิดเห็นเกี่ยวกับตัวอย่างการนำแนวคิดดังกล่าวมาปรับใช้ในแต่ละประเทศสมาชิกที่เข้าร่วมอบรม
3. วันศุกร์ที่ 24 มิถุนายน 2565
 - การกำหนดมาตรฐานการนำแนวคิดของการศึกษาการเปลี่ยนแปลงเชิงความคิดและพฤติกรรมของมนุษย์ และพัฒนาการของการนำแนวคิดดังกล่าวมาใช้กับการกำหนดนโยบายสาธารณะ

1.2 เนื้อหา/องค์ความรู้ที่ได้จากกิจกรรมต่างๆ พร้อมแสดงความคิดเห็นหรือยกตัวอย่างประเด็นที่สามารถนำมาปรับใช้ในองค์กรหรือประเทศไทย (สามารถจำแนกตามหัวข้อและระบุชื่อวิทยากรบรรยาย) ได้แก่

- **บรรยายหัวข้อ Behavioral Public Administration and Governance**

เป็นเวลากว่าหลายทศวรรษที่ภาครัฐในหลายประเทศเริ่มให้ความสนใจและนำหลักการเกี่ยวกับการศึกษา การเปลี่ยนแปลงเชิงความคิดและพฤติกรรมของมนุษย์ (Bis) มาปรับใช้ในการกำหนดนโยบายสาธารณะ เพื่อเพิ่มมาตรการกลไกในการกำกับดูแลของภาครัฐ เช่น ด้านกระบวนการยุติธรรม ความมั่นคงปลอดภัย หรือสวัสดิการของประชาชนในสังคม โดยที่นโยบายดังกล่าวสามารถบังคับใช้ได้โดยมีประสิทธิภาพ ทั้งนี้ ในการจะผสมผสานแนวคิดพฤติกรรมศาสตร์และแนวคิดรัฐประศาสนศาสตร์นั้น หน่วยงานภาครัฐจะต้องกำหนดประเด็นปัญหาที่จะต้องศึกษาให้ได้ก่อน เช่น ประเด็นปัญหาทางสังคมที่ต้องการปรับปรุงแก้ไข กลุ่มเป้าหมายที่ต้องการนำนโยบายดังกล่าวไปบังคับใช้ เพื่อวิเคราะห์พฤติกรรมเชิงลึกต่อไปว่าปัจจัยใดบ้างที่มีผลต่อการตัดสินใจของประชาชนในสังคม และควรกำหนดนโยบายสาธารณะอย่างไรเพื่อจูงใจให้ประชาชนในสังคมปฏิบัติตาม หรือเปลี่ยนแปลงพฤติกรรมไปในทางที่หน่วยงานภาครัฐมุ่งประสงค์จะให้เปลี่ยนแปลง

- **บรรยายหัวข้อ Behavioral Applied to Public Policy**



เนื่องจากนโยบายสาธารณะของภาครัฐมีความสัมพันธ์กับพฤติกรรมมนุษย์ในด้านต่าง ๆ เช่น ด้านการศึกษา ด้านสิ่งแวดล้อม ด้านเทคโนโลยี ด้านสาธารณสุข เป็นต้น ดังนั้น การนำแนวคิดการเปลี่ยนแปลงเชิงความคิดและพฤติกรรมของมนุษย์ (Bis) มาปรับใช้ในการกำหนดนโยบายภาครัฐจะช่วยส่งเสริมให้สามารถบังคับใช้และจูงใจให้ประชาชนปฏิบัติตามได้อย่างมีประสิทธิภาพ โดยหน่วยงานภาครัฐต้องส่งเสริมให้มีการนำหลักคิดดังกล่าวมาปรับใช้ ดังนี้

1. การส่งเสริมการนำแนวคิดการเปลี่ยนแปลงเชิงความคิดและพฤติกรรมของมนุษย์มาปรับใช้ใน องค์กรระดับโลกต่าง ๆ เพื่อจัดประชุมแลกเปลี่ยนความคิดเห็น เผยแพร่ประสบการณ์ และวิเคราะห์เปรียบเทียบการนำแนวคิดดังกล่าวไปประยุกต์ใช้ของหน่วยงานแต่ละประเทศ เช่น The Organisation for Economic Co-operation and Development (“OECD”) ได้สนับสนุนให้มีชุมชน BI community ตั้งแต่ปี 2014

2. การให้คำปรึกษาเกี่ยวกับการนำแนวคิดการเปลี่ยนแปลงเชิงความคิดและพฤติกรรมของมนุษย์มาปรับใช้กับนโยบายสาธารณะของแต่ละประเทศ หรือนโยบายระดับสากล โดยอาจเป็นการให้คำแนะนำเกี่ยวกับแนวทางการศึกษาทดลองพฤติกรรมของมนุษย์ การวิเคราะห์สาเหตุปัญหา การประเมินผลการทดลอง ตลอดจนการให้คำแนะนำหรือข้อสังเกตเกี่ยวกับนโยบายสาธารณะที่เสนอ โดยตัวอย่างที่มีการนำมาปรับใช้จริง เช่น การศึกษาพฤติกรรมของมนุษย์เกี่ยวกับการเชื่อหรือเผยแพร่ข่าวปลอม (fake news) หรือข้อมูลผิด ๆ (misinformation) ในประเทศแคนาดา หากภาครัฐสามารถเข้าใจและ

รับทราบถึงปัจจัยที่ส่งผลกระทบต่อประชาชนในการเชื่อหรือส่งต่อข่าวปลอม ก็จะสามารถถอนนโยบายหรือมาตรการในการปรับเปลี่ยนพฤติกรรมดังกล่าวเพื่อลดปัญหาการเผยแพร่ข่าวปลอม (เช่น การเพิ่มความน่าเชื่อถือของ social media)

3. เพิ่มเครื่องมือหรือกลไกในการนำแนวคิดการเปลี่ยนแปลงเชิงความคิดและพฤติกรรมของมนุษย์มาปรับใช้ในการกำหนดนโยบายสาธารณะ เช่น การจัดอบรมสัมมนา การกำหนดวิธีการประเมินผล หรือการออกแนวทาง (guidelines) เป็นต้น

- บรรยายหัวข้อ Setting BI Standards in the Public Sector

Four steps

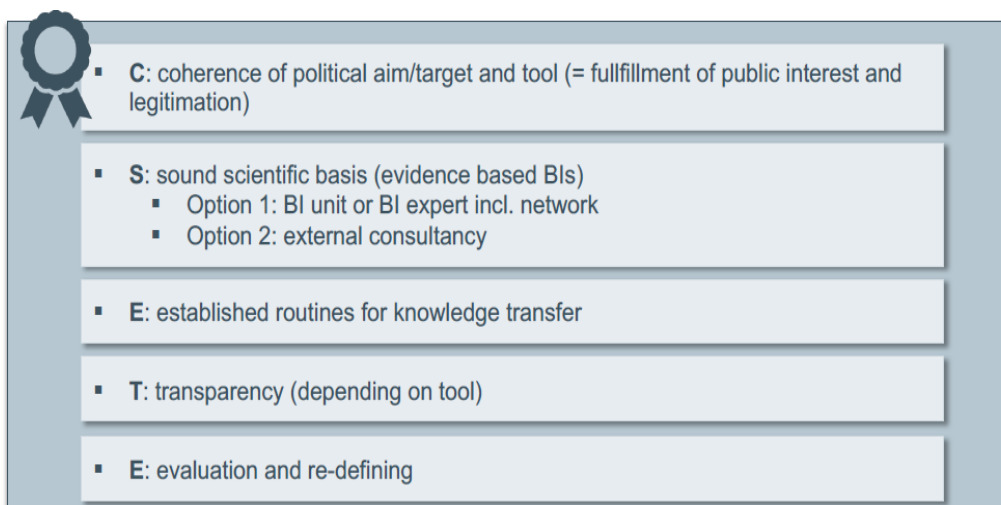
- ▶ What are Behavioural Insights in the Public Sector? – A Political Science View
- ▶ Examples of Behavioural Insights (tools) in the Market Place relevant for Public Sector
- ▶ Setting Standards for Public Sector
- ▶ Towards a future of advanced behavioural public policy

วิธีการมาตรฐานในการนำแนวคิดการเปลี่ยนแปลงเชิงความคิดและพฤติกรรมของมนุษย์ (BIs) มาปรับใช้กับการกำหนดนโยบายของภาครัฐนั้น ประกอบไปด้วย 4 ขั้นตอน

1. กำหนดนโยบายในการเปลี่ยนแปลงพฤติกรรมของมนุษย์ผ่านมุมมองของผู้กำกับดูแล เพื่อให้นโยบายดังกล่าวสามารถบังคับใช้ได้อย่างมีประสิทธิภาพ โดยนโยบายดังกล่าวต้องเป็นนโยบายที่ได้รับการอนุมัติหรือความเห็นชอบ หรือได้รับการส่งเสริม มีกฎหมายรองรับ และสอดคล้องกับพฤติกรรมมนุษย์ในปัจจุบัน เพื่อประโยชน์ของสังคม

2. ศึกษาตัวอย่างของการนำแนวคิดการเปลี่ยนแปลงเชิงความคิดและพฤติกรรมของมนุษย์ของภาคเอกชน มาปรับใช้กับส่วนที่เกี่ยวข้องกับหน่วยงานภาครัฐ เช่น การทำให้เข้าใจง่าย (simplification) การประเมินถึงข้อบกพร่องที่อาจเกิดขึ้น (expected errors) การสร้างความเชื่อมั่นในสังคม (displaying social trust) การเปรียบเทียบราคา (price anchoring) การติดตามความเห็นหรือความพึงพอใจ (feedback) การออกแบบป้ายเตือน (warnings or graphics) การสร้างบรรทัดฐานทางสังคม (social norms)

3. กำหนดมาตรฐานของหน่วยงานภาครัฐในการนำแนวคิดการเปลี่ยนแปลงเชิงความคิดและพฤติกรรมของมนุษย์มาปรับใช้ โดยผ่านหลักการ CSETE ดังนี้



- **C:** coherence of political aim/target and tool (= fulfillment of public interest and legitimation)
- **S:** sound scientific basis (evidence based BIs)
 - Option 1: BI unit or BI expert incl. network
 - Option 2: external consultancy
- **E:** established routines for knowledge transfer
- **T:** transparency (depending on tool)
- **E:** evaluation and re-defining

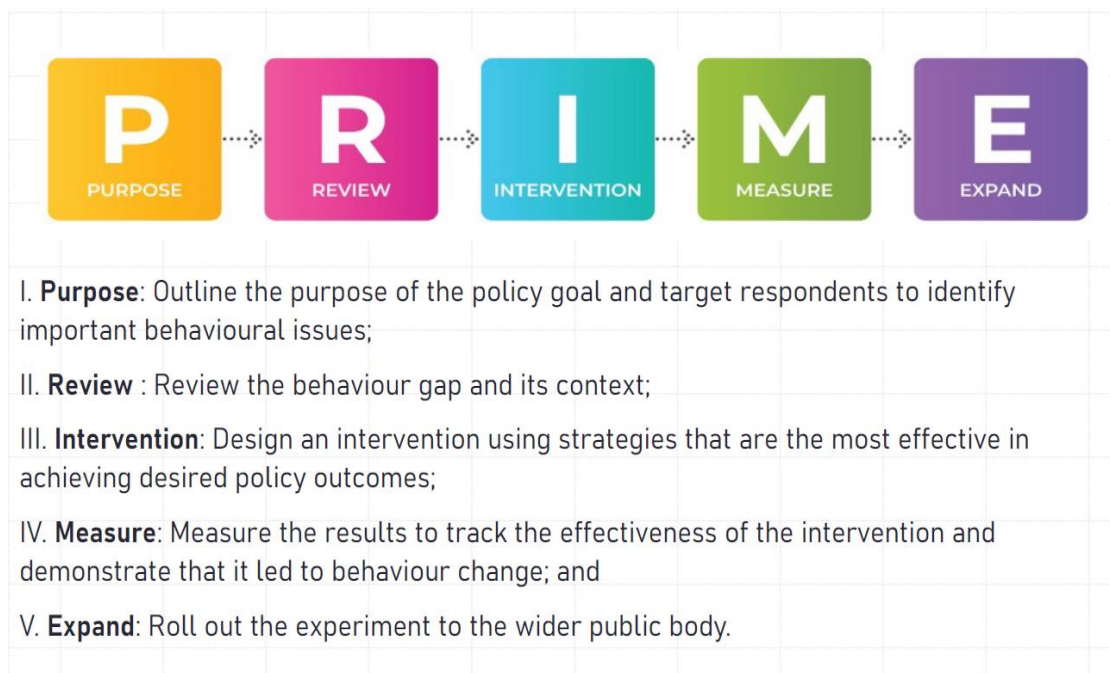
ตัวอย่างการปรับใช้หลักการ CSETE ในประเทศสิงคโปร์ เพื่อส่งเสริมให้ประชาชนประหยัดน้ำ

<ul style="list-style-type: none"> ▪ C: Singapore Smart Shower Programm – Opt-in – part of HDB’s Optional Component Scheme 		<p>Warnings or graphics + Feedback + Social Norms</p>
<ul style="list-style-type: none"> ▪ S: broad basis of studies (reaching back to 1992), PUB research unit 		
<ul style="list-style-type: none"> ▪ E: ongoing monitoring, surveying, data-collection 		
<ul style="list-style-type: none"> ▪ T: multi-language information incl. Q&A – different languages 		
<ul style="list-style-type: none"> ▪ E: ongoing 		

4. ส่งเสริมให้มีการนำแนวคิดการเปลี่ยนแปลงเชิงความคิดและพฤติกรรมของมนุษย์มาปรับใช้ในการกำหนดนโยบายของภาครัฐมากขึ้นในอนาคต

- บรรยายหัวข้อ BI Application in the Public Sector: Development of the National BI Guidelines in Malaysia

ประเทศมาเลเซียมีการอนุมัติหลักการนำแนวคิดการเปลี่ยนแปลงเชิงความคิดและพฤติกรรมของมนุษย์ (BIs) มาปรับใช้ในการเพิ่มประสิทธิภาพการให้บริการของภาครัฐ โดยกำหนดไว้ในแผนยุทธศาสตร์ 25 ปีของประเทศมาเลเซีย เพื่อเป็นเครื่องมือในการออกนโยบายสาธารณะที่อาจมีผลต่อการตัดสินใจของประชาชน โดยมีหน่วยงาน the Malaysia Productivity Corporation เป็นหน่วยงานรับผิดชอบในการส่งเสริมและจัดให้มีการนำแนวคิดไปปรับใช้ในหน่วยงานภาครัฐ โดยผ่านหลักการ PRIME framework ซึ่งมีรายละเอียด ดังนี้



นอกจากนี้ ยังมีการพัฒนา กำหนดคู่มือการนำแนวคิดการเปลี่ยนแปลงเชิงความคิดและพฤติกรรมของมนุษย์ มาปรับใช้ในหน่วยงานภาครัฐ (National BI Guideline) เพื่อเป็นแนวทางให้หน่วยงานในการนำปฏิบัติใช้จริง โดยในคู่มือ ดังกล่าวแบ่งเป็น 5 บท ดังนี้

National BI Guideline

The guideline is organised in 5 chapters:

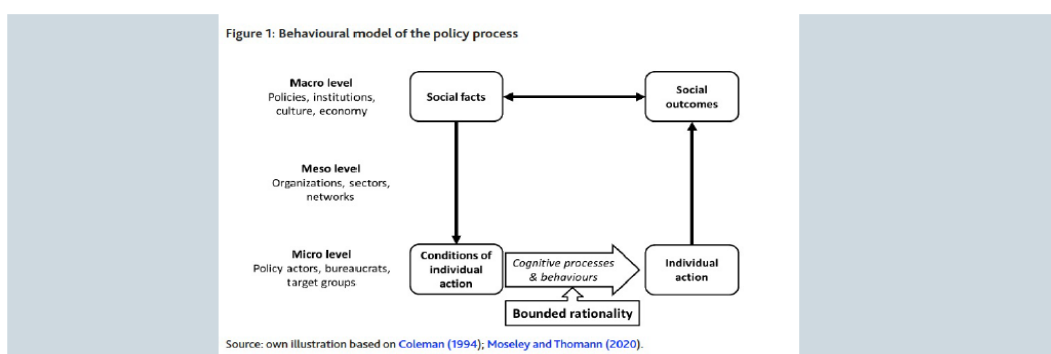
- **Chapter 1 - Introduction** : provides introduction and background on behavioural insights, roles of MPC and information on training and resources.
- **Chapter 2 - Applying Behavioural Insights using the PRIME framework**: guides users in applying behavioural insights using the PRIME framework.
- **Chapter 3 - Ethical considerations**: describes ethical considerations in implementing Behavioural Insights
- **Chapter 4 - Case Studies**: provides case studies to illustrate real-world public policy examples in applying Behavioural Insights
- **Chapter 5 - Conclusion**

- **บรรยายหัวข้อ Development of BI Frameworks in Forging Policy Ecosystems**

ในการนำแนวคิดการเปลี่ยนแปลงเชิงความคิดและพฤติกรรมของมนุษย์ (BIs) มาปรับใช้นั้น หน่วยงานภาครัฐต้องเข้าใจถึงแนวคิดและวิธีการนำไปปฏิบัติจริง โดยมีขั้นตอนในการพัฒนาปรับใช้นโยบาย 4 ขั้นตอน ดังนี้

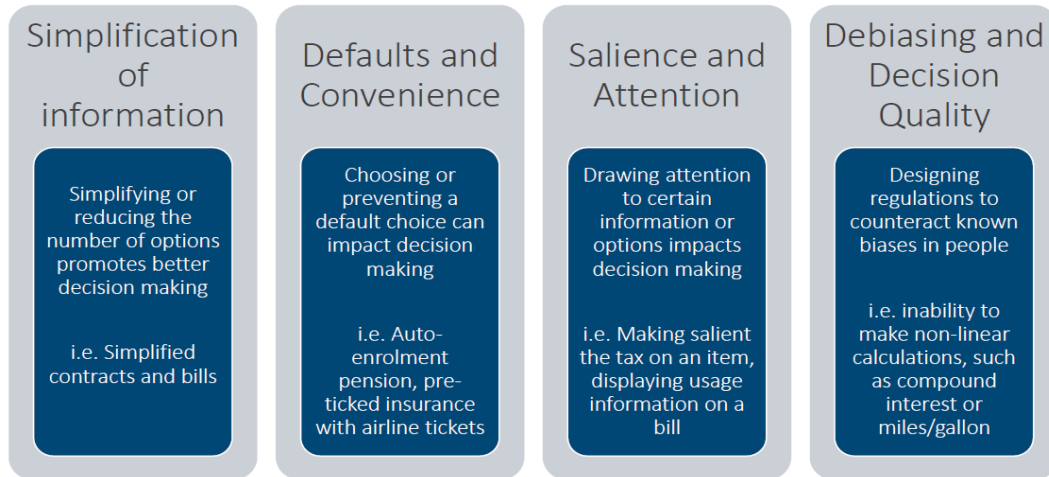
1. เหตุผลในการออกนโยบาย (Rationales of policy-making) โดยวิเคราะห์ถึงเหตุผลและความจำเป็นในการเลือกมาตรการการใช้แนวคิดการเปลี่ยนแปลงเชิงความคิดและพฤติกรรมของมนุษย์แทนการออกกฎหมายบังคับ
2. เครื่องมือกลไกในการกำหนดนโยบายแต่ละวิธี (Typical mechanisms of policy instruments) โดยต้องวิเคราะห์แจกแจงวิธีการกำหนดนโยบายในแต่ละวิธี และต้องวิเคราะห์ต่อไปด้วยว่าในกรณีที่ประชาชนไม่ปฏิบัติตามจะก่อให้เกิดผลอย่างไร
3. ลักษณะเฉพาะของการกำหนดนโยบายแต่ละวิธี (characteristics of policy ecosystems) หน่วยงานรัฐต้องพิจารณาถึงปัจจัยต่าง ๆ ที่เกี่ยวข้องกับการออกนโยบายในแต่ละรูปแบบ เช่น โอกาสทางการเมือง ผลประโยชน์ของผู้ที่เกี่ยวข้อง ความคาดหวังของหน่วยงานที่ออกนโยบาย เป็นต้น
4. มุมมองต่าง ๆ ของนโยบายที่มีการนำแนวคิดการเปลี่ยนแปลงเชิงความคิดและพฤติกรรมของมนุษย์มาปรับใช้ (facets of behavioral policy-making) ตามแบ่งระดับมุมมองดังนี้

Behavioural model of the policy process



Ewert, B., Loer, K., & Thomann, E. (2021). Beyond nudge: advancing the state-of-the-art of behavioural public policy and administration, *Policy & Politics*, 49(1), 3-23. Retrieved Jun 15, 2022, from <https://bristoluniversitypressdigital.com/view/journals/pp/49/1/article-p3.xml>

ตามที่กล่าวในเบื้องต้น OECD ได้ส่งเสริมและพัฒนาให้มีการนำแนวคิดการเปลี่ยนแปลงเชิงความคิดและพฤติกรรมของมนุษย์มาปรับใช้ในการพัฒนานโยบายในการกำกับดูแลประชาชน โดย OECD ได้ออกบทความซึ่งแสดงวิธีการในการนำแนวคิดดังกล่าวมาปรับใช้กับการออกนโยบายของภาครัฐ พร้อมตัวอย่าง เช่น การออกแบบให้นโยบายดังกล่าวมีข้อมูลที่เข้าใจง่ายและสนับสนุนทางเลือกที่ดีที่สุด การเสนอทางเลือกหลักที่ดีที่สุดตั้งแต่แรก การให้ความสำคัญหรือจุดเด่นของข้อมูลหรือทางเลือกที่เสนอซึ่งอาจมีผลต่อการตัดสินใจของประชาชน หรือการออกนโยบายให้เป็นกลางที่สุด



- กิจกรรมกลุ่ม (Group Discussion): Mapping Common Decision Biases to Sociocultural Characteristics

ในการอบรมสัมมนาครั้งนี้ ได้เปิดโอกาสให้ตัวแทนผู้เข้าร่วมสัมมนาในแต่ละประเทศแลกเปลี่ยนข้อมูลในมุมมองของหน่วยงานภาครัฐที่จะออกนโยบายสาธารณะเพื่อชักจูงการเปลี่ยนแปลงทางพฤติกรรมของคนในสังคมผ่านการศึกษาค้นคว้าและพฤติกรรมของมนุษย์เชิงลึก โดยพิจารณาว่าปัจจัยใดที่ผลการตัดสินใจของคนในสังคม และหน่วยงานรัฐควรกำหนดนโยบายสาธารณะอย่างไรเพื่อสะกิดหรือจูงใจให้เกิดการเปลี่ยนแปลงทางพฤติกรรม (nudging) โดยในขณะเดียวกันไม่ทำให้คนในสังคมรู้สึกว่าคุณบังคับให้ต้องปฏิบัติตาม เช่น ผู้เข้าร่วมอบรมจากประเทศมาเลเซียและอินโดนีเซียได้เสนอความเห็นเกี่ยวกับการแก้ไขปัญหาการใช้น้ำอย่างสิ้นเปลือง ซึ่งข้อเสนอแนะในการนำแนวคิดการเปลี่ยนแปลงเชิงความคิดและพฤติกรรมของมนุษย์มาปรับใช้คือออกนโยบายให้ประชาชนสังเกตว่าในแต่ละวันใช้น้ำในการอาบน้ำกี่นาที เพื่อเพิ่มความตระหนักในการใช้น้ำในกิจวัตรประจำวัน

ตัวอย่างการนำมาประยุกต์ใช้ในประเทศไทย

ประเทศไทยสามารถนำแนวคิดการเปลี่ยนแปลงเชิงความคิดและพฤติกรรมของมนุษย์มาปรับใช้กับนโยบายสาธารณะเพื่อแก้ไขปัญหาสังคมได้ เช่น ปัญหาสิ่งแวดล้อม ซึ่งปัจจุบันประเทศไทยมีการส่งเสริมให้ประชาชนอนุรักษ์พลังงาน แต่ยังไม่สามารถสะกิดหรือจูงใจให้ประชาชนรู้สึกต้องปฏิบัติตาม หากนำแนวคิดดังกล่าวมาปรับใช้ ก็อาจเป็นเครื่องมือในการกระตุ้นให้เกิดการเปลี่ยนแปลงทางพฤติกรรมให้เป็นไปตามความคาดหวังหรือมุ่งประสงค์หน่วยงานภาครัฐได้ โดยไม่จำเป็นต้องออกเป็นกฎหมายหรือกฎเกณฑ์เพื่อบังคับให้ประชาชนต้องปฏิบัติตาม

ส่วนที่ 2 ประโยชน์ที่ได้รับและการขยายผลจากการเข้าร่วมโครงการ

1. ประโยชน์ต่อตนเอง

ได้แลกเปลี่ยนเรียนรู้และทำความเข้าใจเกี่ยวกับการนำแนวคิดการเปลี่ยนแปลงเชิงความคิดและพฤติกรรมของมนุษย์ (BIs) มาปรับใช้กับการทำงานในฐานะหน่วยงานกำกับดูแลตลาดทุน โดยเฉพาะอย่างยิ่งในงานด้านการพัฒนา นโยบายหรือกฎเกณฑ์เกี่ยวกับตลาดทุนให้มีประสิทธิภาพมากขึ้น

2. ประโยชน์ต่อหน่วยงานสังกัด

สามารถนำแนวคิดการเปลี่ยนแปลงเชิงความคิดและพฤติกรรมของมนุษย์ (BIs) มาปรับใช้กับการพัฒนา นโยบายหรือกฎเกณฑ์ในฐานะหน่วยงานที่กำกับดูแลตลาดทุน โดยเฉพาะอย่างยิ่งสำหรับผลิตภัณฑ์ตลาดทุนใหม่ ๆ เช่น สินทรัพย์ดิจิทัล ซึ่งเป็นผลิตภัณฑ์ทางตลาดทุนที่ประชาชนให้ความสนใจและมีความเสี่ยงในการลงทุนสูง การนำแนวคิดการเปลี่ยนแปลงเชิงความคิดและพฤติกรรมของมนุษย์เพื่อเป็นเครื่องมือในการกำหนดนโยบายเพื่อสะกดหรือจูงใจ (nudging) ให้ผู้ลงทุนมีการเปลี่ยนแปลงพฤติกรรมหรือความคิดเกี่ยวกับการลงทุนในลักษณะที่หน่วยงานรัฐมุ่งประสงค์อยากให้เกิดการเปลี่ยนแปลง

3. ประโยชน์ต่อสายงานหรือวงการวิชาชีพในหัวข้อนั้น ๆ

เนื่องจากสำนักงาน ก.ล.ต. เป็นองค์กรที่เกี่ยวข้องกับตลาดทุน ดังนั้นการนำแนวคิดการเปลี่ยนแปลงเชิงความคิดและพฤติกรรมของมนุษย์ (BIs) มาปรับใช้กับออกนโยบายหรือกฎเกณฑ์เพื่อประโยชน์ในการกำกับดูแลตลาดทุน ตลอดจนคุ้มครองผู้ลงทุนจะสามารถดำเนินการได้อย่างมีประสิทธิภาพมากยิ่งขึ้น

4. กิจกรรมการขยายผลที่จะดำเนินการภายใน 6 เดือนหลังเข้าร่วมโครงการ

ผู้เข้าร่วมโครงการจะนำความรู้เกี่ยวกับการนำแนวคิดการเปลี่ยนแปลงเชิงความคิดและพฤติกรรมของมนุษย์ไปบรรยายถ่ายทอดให้กับเจ้าหน้าที่ในสายงานกฎหมายต่อไป เพื่อประยุกต์แนวความคิดดังกล่าวกับการออกนโยบาย หรือกฎเกณฑ์ในอนาคต