

รายงานการเข้าร่วมโครงการเอพีโอ

รหัสโครงการ

21-CL-09-GE-WSP-B

ชื่อโครงการ

Workshop on Nurturing Social Enterprises

6-8 ธันวาคม 2564

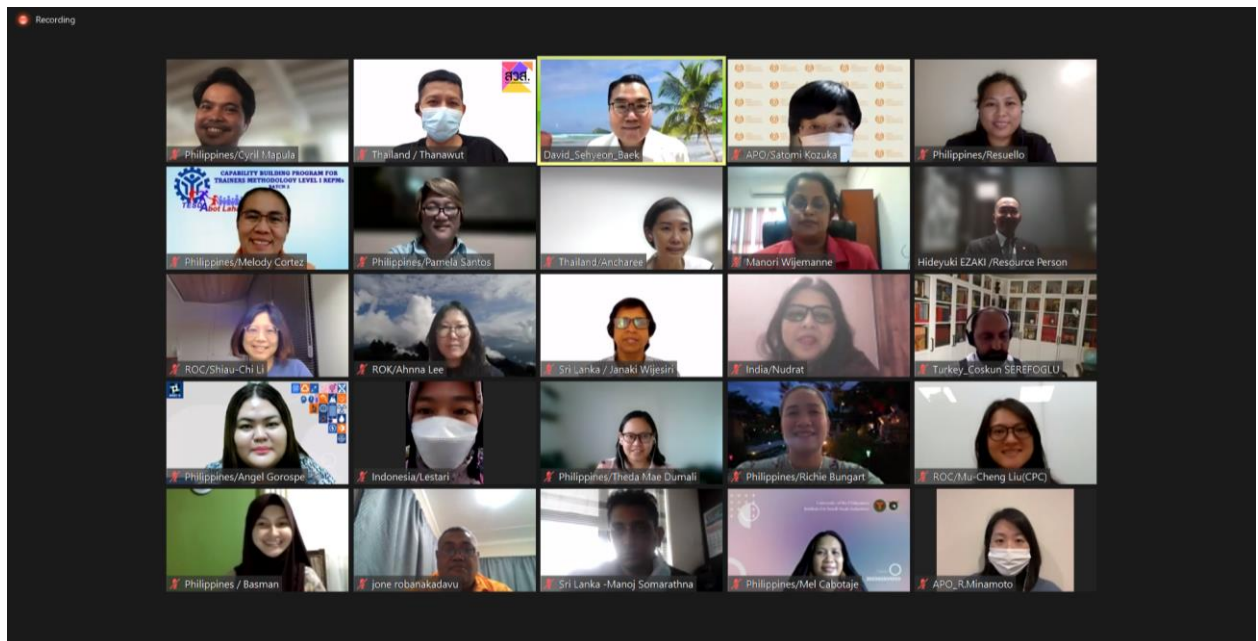
ผ่านระบบการประชุมออนไลน์

จัดทำโดย

นายธนวุฒิ ศุภางค์รัตน์

ตำแหน่ง นักวิชาการวิสาหกิจเพื่อสังคมชำนาญการ

สำนักงานส่งเสริมวิสาหกิจเพื่อสังคม - สวส.



## รูปแบบและความหมายของการประกอบการทางธุรกิจ (Business Model For Social Entrepreneurship)

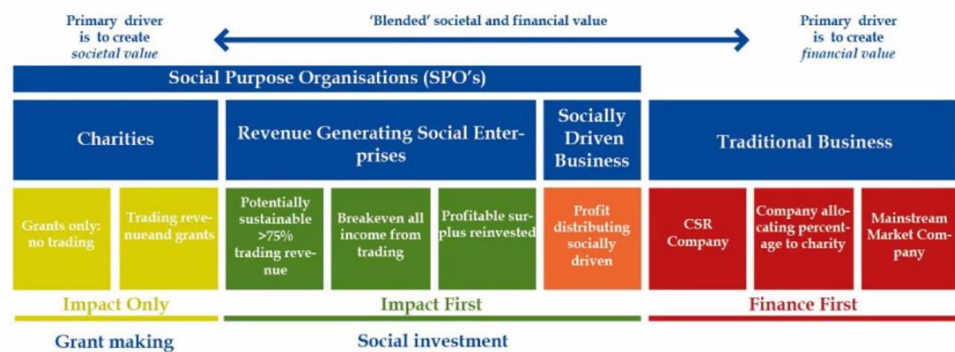
โดย PRFO. CHIEN-WEN SHEN from Taiwan

ความหมายของการประกอบการทางสังคม (Social Entrepreneurship) ทาง PRFO. CHIEN-WEN SHEN ได้ยกตัวอย่างความหมายของคำว่าผู้ประกอบการทางสังคมและผู้ประกอบการทางสังคมจากหลากหลายหน่วยงาน เช่น

- Stanford Social Innovation Review กล่าวถึง 3 องค์ประกอบหลักของการเป็น การประกอบการทางสังคม (Social Entrepreneurship)
  - การสร้างสมดุลระหว่างการทำกำไร (Profit) และการสร้างผลประโยชน์ (Benefit)
  - การสร้างโอกาสที่จะพัฒนาคุณค่าทางสังคม (Social Value Proposition)
  - การสร้างสมดุลเพื่ออนาคตที่ดีของสังคม
- The Fuqua School of Business, Business School ของ Duke University ได้กล่าวถึงการประกอบการทางสังคม (Social Entrepreneurship) ไว้ดังนี้
  - มีการรับรู้และการใช้ทรัพยากรเพื่อให้เกิดโอกาสการสร้างคุณค่าทางสังคม
  - มีการพัฒนานวัตกรรมเพื่อการแก้ไขปัญหาที่ตรงกับความต้องการของสังคม

ผู้ประกอบการทางสังคม คือ ผู้ประกอบการที่มีนวัตกรรม, ทรัพยากร รวมถึงผลลัพธ์ของธุรกิจที่ชัดเจน ผ่านกระบวนการคิดถึงตัวธุรกิจเองและการสร้างผลกระทบเชิงบวกทางสังคมด้วย
- Organization for Economic Co-operation and Development (OECD) ได้ให้นิยามเกี่ยวกับการประกอบการทางสังคมคือกระบวนการเฉพาะของผู้ประกอบการทางสังคม ที่มีการสร้างสรรค์และพัฒนาองค์กรให้เป็นธุรกิจเพื่อสังคม หรือ ประเภทอื่นที่เกี่ยวข้อง ดังแผนภูมิต่อไปนี้

## SOCIAL IMPACT SPECTRUM

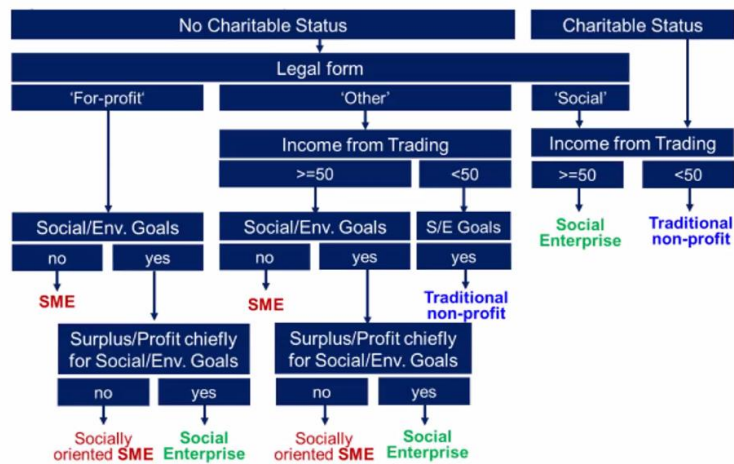


- ความหมายของธุรกิจเพื่อสังคม (Social Enterprise) โดย Social Enterprise UK จะต้องมัลักษณะดังต่อไปนี้
  - จะต้องระบุวัตถุประสงค์ทางสังคมและสิ่งแวดล้อมในการจัดตั้งองค์กรที่ชัดเจน ในเอกสารการจัดตั้งองค์กร
  - ต้องมีรายได้มาจากการขายสินค้าหรือบริการ
  - ต้องนำกำไรมาหมุนเวียนในธุรกิจ
  - ต้องดำเนินกิจการตามวัตถุประสงค์ทางสังคมที่ตั้งเอาไว้
  - สามารถตรวจสอบบัญชีได้และมีความโปร่งใส

- ความหมายของธุรกิจเพื่อสังคม (Social Enterprise) โดย Department for Business, Energy & Industrial Strategy จะต้องมึลักษณะดังต่อไปนี้
  - รายได้มากกว่า 50% ของธุรกิจจะต้องมาจากการขายสินค้าหรือบริการ เพื่อสร้างความแตกต่างระหว่างองค์กรที่รับเงินสนับสนุนหรือเงินบริจาคกับธุรกิจเพื่อสังคม
  - ธุรกิจเพื่อสังคมจะปันผลคืนผู้ถือหุ้นได้ไม่เกิน 50% ส่วนกำไรที่เหลือจะต้องนำมาลงทุนหรือหมุนเวียนในธุรกิจเพื่อให้บรรลุวัตถุประสงค์ทางสังคมที่ตั้งไว้
 โดยมีการสรุปเป็นแผนภูมิไว้ดังต่อไปนี้

## WHAT IS “SOCIAL ENTERPRISE”?


 Department for  
Business, Energy  
& Industrial Strategy



- ความหมายของธุรกิจเพื่อสังคม โดย Muhammad Yunus จะต้องมึลักษณะดังต่อไปนี้
  - ธุรกิจต้องมีวัตถุประสงค์เพื่อการแก้ไขปัญหาอย่างชัดเจน เช่น การลดความเหลื่อมล้ำ การศึกษา สุขภาวะ การเข้าถึงเทคโนโลยี และสิ่งแวดล้อม เป็นต้น เพื่อดูแลสังคม และผู้คน โดยไม่ได้ทำเพื่อกำไรสูงสุดของธุรกิจ
  - ธุรกิจต้องมีแผนการเงินที่ยั่งยืน
  - นักลงทุนสามารถได้รับเงินคืนจำนวนเท่าที่ลงทุนเท่านั้น ไม่สามารถรับเงินได้มากกว่าที่ลงทุนไป
  - เมื่อธุรกิจคืนทุนแล้ว จะนำกำไรไปใช้เพื่อขยายและพัฒนาธุรกิจ
  - ใส่ใจสิ่งแวดล้อม
  - บุคลากรต้องได้รับค่าตอบแทนที่เป็นธรรม
  - ทำธุรกิจด้วยความสุข

## กรณีศึกษาจากประเทศอินโดนีเซีย (How a Social Enterprise Sustains Fishery in Indonesia)

โดย Ms. Utari Octavianty, General Director บริษัท Aruna ประเทศ Indonesia



Aruna เป็นบริษัทเทคโนโลยีที่ให้ความสำคัญกับภาคการประมงจากทะเล โดยมีเป้าหมายที่จะพัฒนาความเป็นอยู่ของชาวประมงให้มีคุณภาพชีวิตที่ดีขึ้นผ่านนวัตกรรมทางเทคโนโลยี

โดยประเด็นปัญหาทางสังคมที่เกิดขึ้นที่ประเทศอินโดนีเซียพบว่ามีชาวประมง 2.7 ล้านคนที่มีชีวิตความเป็นอยู่ในระดับที่ต่ำกว่าเส้นแบ่งของความยากจน ซึ่งทาง Aruna ได้เห็นถึงปัญหาหลัก 3 ประเด็นคือ

- ห่วงโซ่อุปทานที่ไม่มีประสิทธิภาพ
- ขาดการจัดเก็บข้อมูล
- ไม่มีการควบคุมคุณภาพสินค้า

นอกเหนือจากปัญหา 3 ประเด็นข้างต้น ยังมีอีกหนึ่งปัญหาใหญ่ของชาวประมงคือการมาทำการค้าของพ่อค้าคนกลางที่มีการเพิ่มราคาขายเพื่อทำกำไรสูงถึง 1,000%

Aruna จึงต้องการที่จะแก้ไขปัญหเหล่านี้ โดยการพัฒนาแพลตฟอร์มสำหรับสินค้าอาหารทะเล เพื่อเชื่อมโยงชาวประมงที่เป็นผู้ผลิตเข้ากับกลุ่มผู้บริโภคในระดับธุรกิจ

นอกจากที่ Aruna จะเป็นตัวกลางในการเชื่อมต่อกับตลาดแล้ว ยังมีการพัฒนาศักยภาพของชาวประมงในด้านต่างๆอีกด้วย เช่น การรวบรวมข้อมูลการตรวจสอบย้อนกลับ ว่าอาหารทะเลเหล่านั้นมาจากชาวประมงที่ชุมชนที่ไหน การให้องค์ความรู้เกี่ยวกับการทำประมงอย่างยั่งยืนกับชุมชนและการใช้เทคโนโลยี

ปัจจุบัน Aruna ทำงานร่วมกับเครือข่ายชาวประมงมากกว่า 26,000 คน จาก 20 ชุมชนทั่วประเทศอินโดนีเซีย

## กรณีศึกษาธุรกิจเพื่อสังคมในประเทศญี่ปุ่น (Social Enterprise Example in Japan)

จากข้อมูลทางสถิติ ประเทศญี่ปุ่นมีธุรกิจเพื่อสังคมจำนวน 205,000 กิจการสร้างรายได้ประมาณ 17.1% ของ GDP ประเทศญี่ปุ่นมีเกณฑ์ชี้วัดการเป็นธุรกิจเพื่อสังคมประกอบด้วย

- ธุรกิจต้องมีวัตถุประสงค์หรือเป้าหมายทางสังคมหรือสิ่งแวดล้อม
- ต้องมีข้อตกลงเรื่องการบรรลุเป้าหมายของธุรกิจด้านสังคม มากกว่าการแสวงหากำไร
- ต้องมีข้อตกลงในการนำกำไรมาลงทุนหรือหมุนเวียนในธุรกิจ เพื่อให้บรรลุเป้าหมายทางสังคม
- มีการปันผลคืนผู้ถือหุ้นได้ไม่เกิน 50% ของกำไร
- ต้องมีรายได้จากการขายสินค้าหรือบริการมากกว่า 50%
- รายได้จากการสนับสนุนจากรัฐบาลไม่ควรเกิน 50% ของรายได้ทั้งหมด

ประเภทของธุรกิจเพื่อสังคมในประเทศญี่ปุ่น สามารถแบ่งได้ออกเป็น 3 ประเภทดังนี้

- การพัฒนาชนบท (การท่องเที่ยว, การเกษตร เป็นต้น)
- การสนับสนุนประชาชนหรือกลุ่มเป้าหมาย (การดูแลเด็กและคนชรา เป็นต้น)
- ระบบการพัฒนาสังคม (การจ้างงาน, สุขภาพ และ สิ่งแวดล้อม เป็นต้น)

ความท้าทายของธุรกิจเพื่อสังคมในประเทศญี่ปุ่น ที่พบส่วนมากจะเป็นในเรื่องของการจัดการทรัพยากรมนุษย์ (49%) ทำให้ประเทศญี่ปุ่นมีการวางโครงสร้าง เพื่อส่งเสริมระบบนิเวศของธุรกิจเพื่อสังคมในด้านนี้ โดยการจัดตั้งหน่วยงาน/โครงการต้นแบบดังต่อไปนี้

- โครงการ Social Innovation Cluster Project ในปี 2015 ได้มีการจัดตั้ง Social Innovation Laboratory (SILK) ที่เมือง Kyoto โดยมีวัตถุประสงค์เพื่อการเรียนรู้ การเชื่อมต่อ และการขยายตัวของธุรกิจเพื่อสังคม จนปัจจุบัน SILK เป็นองค์กรอิสระที่มีความคล่องตัวสูงในการส่งเสริมและสนับสนุนสูงมาก
- การจัดตั้ง Social Entrepreneur College Inc. (SEC) ในปี 2010 ที่เมือง Tokyo ซึ่งถือเป็นสถาบันแรกในประเทศญี่ปุ่นที่มีเป้าหมายการพัฒนาผู้ประกอบการทางสังคม

## กรณีศึกษาจากประเทศรวันดา (Social Enterprise Bakery Supports Youth in Rwanda, East Africa)

Rz Manna ธุรกิจเพื่อสังคมที่ให้บริการอาหารและเครื่องดื่มในรูปแบบคาเฟ่ โดยการพัฒนาธุรกิจจากประเทศเกาหลีใต้ในประเทศรวันดา ทวีปแอฟริกา ที่มีเป้าหมายหรือวัตถุประสงค์ทางสังคมดังต่อไปนี้

- การให้บริการกาแฟและบริการที่ประทับใจ เพื่อช่วยให้พนักงานออกจากความยากจนและสร้างรายได้ให้กับตัวเอง
- โดยกลุ่มเป้าหมายที่จะมาทำงานในคาเฟ่จะเป็นกลุ่มที่มีรายได้น้อย Rz Manna จะจัดให้มีการฝึกอบรมให้กับคนเหล่านี้
- ให้บริการอาหารและเครื่องดื่มที่ได้มาตรฐานให้กับลูกค้า
- นำกำไรจากการประกอบธุรกิจไปพัฒนาโครงการด้านสุขอนามัยให้กับคนท้องถิ่น

จากการบรรยายของ Mr. Wan Song จะเห็นถึงความสำคัญในการทำงานของขั้นตอนการทำกรวิจัยตลาดและศึกษาปัญหาสังคมที่ธุรกิจเพื่อสังคมต้องการแก้ไข รวมไปถึงการสร้างพันธมิตรทั้งในระดับท้องถิ่นและระดับนานาชาติเพื่อที่จะบรรลุวัตถุประสงค์ของการทำงานเหล่านั้นได้

## การระดมทุน, รูปแบบองค์กร, ผลกระทบทางสังคม และ ความท้าทายของธุรกิจเพื่อสังคม (Funding, Organizational Form, Social Impact, and Challenges of Social Enterprises)

การให้ทุนคือ การได้รับการสนับสนุนจากการบริจาค การกุศล ผู้ใจบุญ หรือภาครัฐ โดยที่ไม่หวังผลตอบแทนกลับคืน เพียงแต่ต้องการลงทุนให้เกิดผลกระทบทางสังคมตามที่ธุรกิจเพื่อสังคมเหล่านั้นได้กำหนดไว้ในวัตถุประสงค์

การให้ทุนจะมีความแตกต่างจากการลงทุนที่สามารถแบ่งออกมาได้ 3 ประเภท ดังนี้

- Angel Investor: เป็นการลงทุนจากองค์กรใหญ่ๆที่สนใจการลงทุนในธุรกิจระยะเริ่มต้น (Start-Up) โดยเป็นการลงทุนครั้งเดียว เพื่อช่วยให้ธุรกิจเหล่านั้นผ่านช่วงเวลาที่ยากลำบากในระยะเริ่มต้นได้
- Seed Funding Firm: เป็นการลงทุนของบริษัทเพื่อทดสอบกระบวนการทำงานในช่วงเริ่มต้น
- Ventures Capital Fund: เป็นการลงทุนจากบริษัทด้วยเงินทุนจำนวนมาก เพื่อแลกกับการถือหุ้นหรือควบรวมธุรกิจ

นอกจาก 3 ประเภทที่กล่าวมา ธุรกิจเพื่อสังคมยังสามารถระดมทุนแบบ Crowd Funding โดยใช้เทคโนโลยีสะสมเงินจำนวนไม่มากจากกลุ่มคนที่สนใจ ก็เป็นอีกทางเลือกในการระดมทุนที่มีศักยภาพ

### การลงทุนกับผลลัพธ์ทางสังคม

การลงทุนกับผลลัพธ์ทางสังคมคือการลงทุนที่สามารถวัดผลกระทบทางบวกกับสังคมและสิ่งแวดล้อมได้เมื่อเปรียบเทียบกับจำนวนเงินที่ลงทุนไป ซึ่งแบ่งระดับของการวัดผลได้ ดังนี้

- ผลผลิต (Outputs) หมายถึง การวัดผลกิจกรรมแต่ละกิจกรรมออกมาเป็นตัวเลข
- ผลลัพธ์ (Outcomes) หมายถึง สิ่งที่เกิดตามมาจากผลผลิตแล้วกระทบต่อผู้คน ทั้งทางบวกและทางลบ
- ผลกระทบ (Impacts) หมายถึง จำนวนของผลลัพธ์ที่ตามมา จากการดำเนินธุรกิจของเรา
- คุณค่า (Values) หมายถึง การเปลี่ยนแปลงที่สำคัญ

โดยปัจจุบันมีเครื่องมือวัดผลกระทบทางสังคมมากมายให้เลือกศึกษาและนำไปใช้กัน เช่น

- B Impact Assessment (B Corp)
- Social Return on Investment (SROI)
- TIMM (Total Impact Measurement and Management)

### ความท้าทายของธุรกิจเพื่อสังคม

จากการศึกษาพบว่า ธุรกิจเพื่อสังคมมีความท้าทายในการทำธุรกิจสูงกว่าผู้ประกอบการทั่วไป เนื่องจากต้องมุ่งเน้นในการพัฒนาสินค้าและบริการให้ตรงตามวัตถุประสงค์ทางสังคมที่ต้องการแก้ปัญหา ดังนี้

- การเข้าถึงแหล่งทุน (25%)
- เงินทุนหมุนเวียน (23%)
- ความต้องการสินค้าและบริการ (17%)

## กรณีศึกษาธุรกิจเพื่อสังคมในภูมิภาคอาเซียน (Example of a Social Enterprise in ASEAN)

4

# BUSINESS

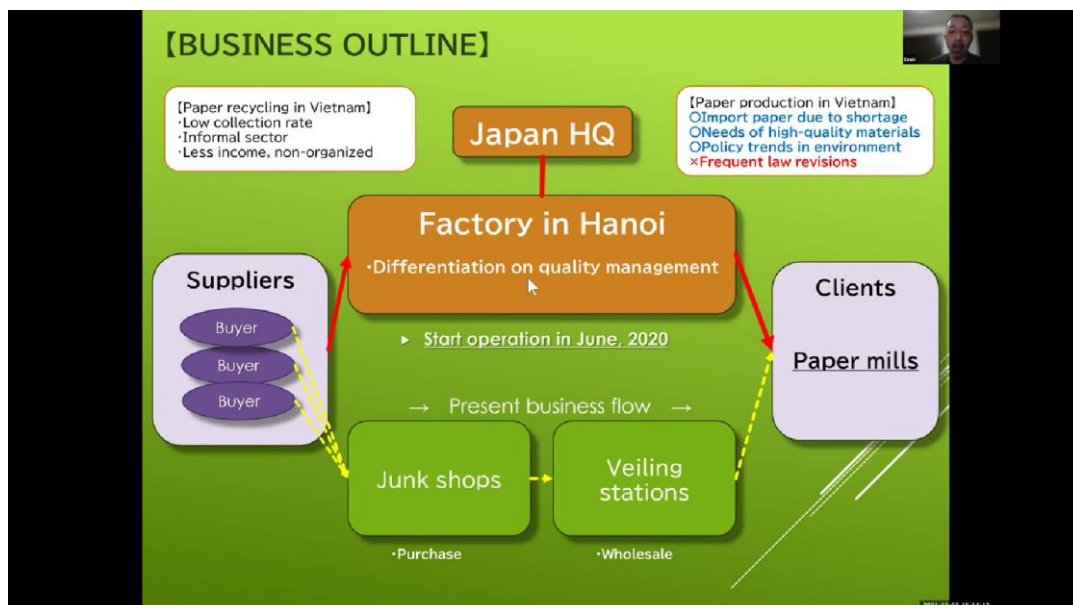


- A president established a paper recycling company in Vietnam in 2019
- He collects used paper from factories & offices and sell it to paper mills as a raw material.

2021-12-07 16:24:34

ธุรกิจการรีไซเคิลกระดาษจากประเทศญี่ปุ่นที่มาลงทุนที่ประเทศเวียดนามในปี 2019 โดยช่วงแรกเป็นการรับซื้อกระดาษเหลือใช้จากโรงงาน, สำนักงานต่างๆ แล้วนำไปขายต่อให้กับโรงงานผลิตกระดาษ

บริษัทได้มีการทำวิจัยตลาดถึงความเป็นไปได้ด้านอุปสงค์อุปทานของธุรกิจ โดยเห็นว่าความต้องการขยายตัวของการผลิตกระดาษจากโรงงานกระดาษสูงขึ้น 2 เท่า พร้อมกับทุกภาคส่วนให้ความสำคัญกับเรื่องความยั่งยืนตามเป้าหมายการพัฒนาที่ยั่งยืน (SDGs) จนเกิดเป็นรูปแบบของธุรกิจดังนี้

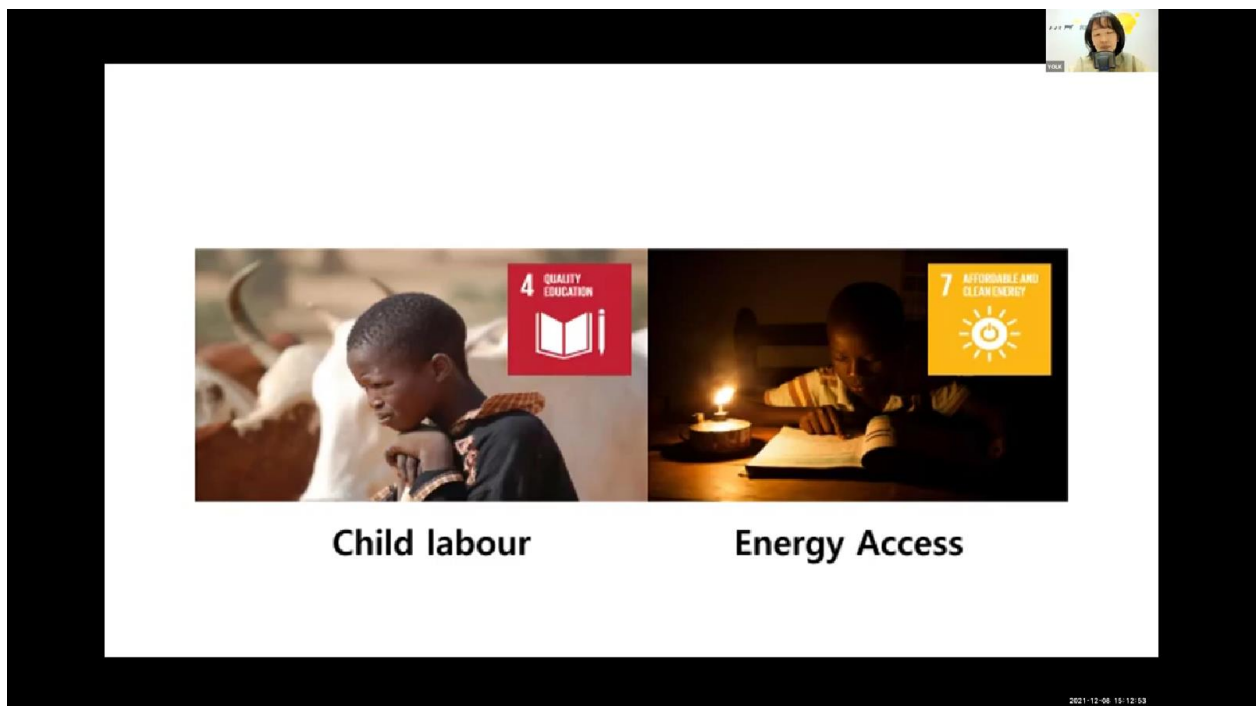


ช่วงการจัดตั้งธุรกิจ ได้มีการลงนามบันทึกความร่วมมือ (MOU) ร่วมกับ URENCO (Urban Environment Company) ในการขับเคลื่อนเรื่องสิ่งแวดล้อม ก่อนที่ธุรกิจเพื่อสังคมแห่งนี้จะสร้างผลกระทบทางสังคมได้ดังตัวอย่างต่อไปนี้



- จากเดิมทำงานร่วมกับคนรับซื้อขยะอิสระจำนวนมากกว่า 6,000 ราย ได้มีการสร้างระบบการจัดเก็บและรับซื้อด้วยยานพาหนะ
- เพิ่มอัตราของการรีไซเคิลกระดาษจาก 30% ให้สูงขึ้น
- ผู้รับซื้อขยะส่วนมากเป็นผู้หญิงที่มีรายได้ต่ำ ทำให้ธุรกิจได้มีการจัดตั้งกลุ่มผู้รับซื้อ เพื่อเพิ่มประสิทธิภาพในการทำงานและสร้างรายได้อย่างเป็นรูปธรรม
- การอบรมให้ความรู้ URENCO เรื่องเทคนิคการเก็บรักษากระดาษรีไซเคิล

### กรณีศึกษาธุรกิจเพื่อสังคมจากประเทศเกาหลีใต้ในประเทศแอฟริกา (Solar Cow Project in Africa)



Solar Cow เป็นโครงการของบริษัท YOLK. ในประเทศเกาหลีใต้ ที่ต้องการแก้ไขปัญหาสังคมใน 2 ประเด็นคือ

- คุณภาพการศึกษา (SDGs#4) แก้ไขปัญหาแรงงานเด็กในประเทศแอฟริกา ที่ต้องทำงานหาเงินช่วยเหลือครอบครัว ทำให้โอกาสได้เข้าถึงศึกษามีน้อยมาก
- การเข้าถึงพลังงานสะอาดและความสามารถซื้อพลังงาน (SDGs#7) แก้ไขปัญหาการเข้าถึงพลังงานไฟฟ้าของหมู่บ้านในประเทศแอฟริกา โดยการใช้พลังงานแสงอาทิตย์ (Solar Power) เข้ามาทดแทนไฟฟ้า

โดยกระบวนการคือเขาพัฒนาไฟฉายที่ชาร์จเข้ากับที่ชาร์จพลังงานแสงอาทิตย์ โดยให้เด็กๆ ในหมู่บ้านนำไปชาร์จไฟที่โรงเรียน เพื่อเพิ่มโอกาสและสร้างแรงจูงใจให้เด็กไปเรียนหนังสือที่โรงเรียน ขณะเดียวกันก็จะมีพลังงานแสงสว่าง รวมไปถึงพลังงานไฟฟ้ากลับไปใช้ที่บ้านได้ด้วย ช่วยลดภาระค่าใช้จ่ายของครอบครัว ซึ่งจากผลการดำเนินงานในปี 2017 – 2019 พบว่า

- มีผู้ใช้ Solar Cow จำนวนเพิ่มขึ้น
- การเข้าถึงศึกษาจากระบบเทคโนโลยีสารสนเทศและการสื่อสาร (ICT) เพิ่มขึ้นจากการที่มีพลังงานใช้ที่บ้านแต่ละหลัง
- ลดปริมาณการใช้น้ำมันก๊าด เนื่องจากมีพลังงานไฟฟ้าทดแทน